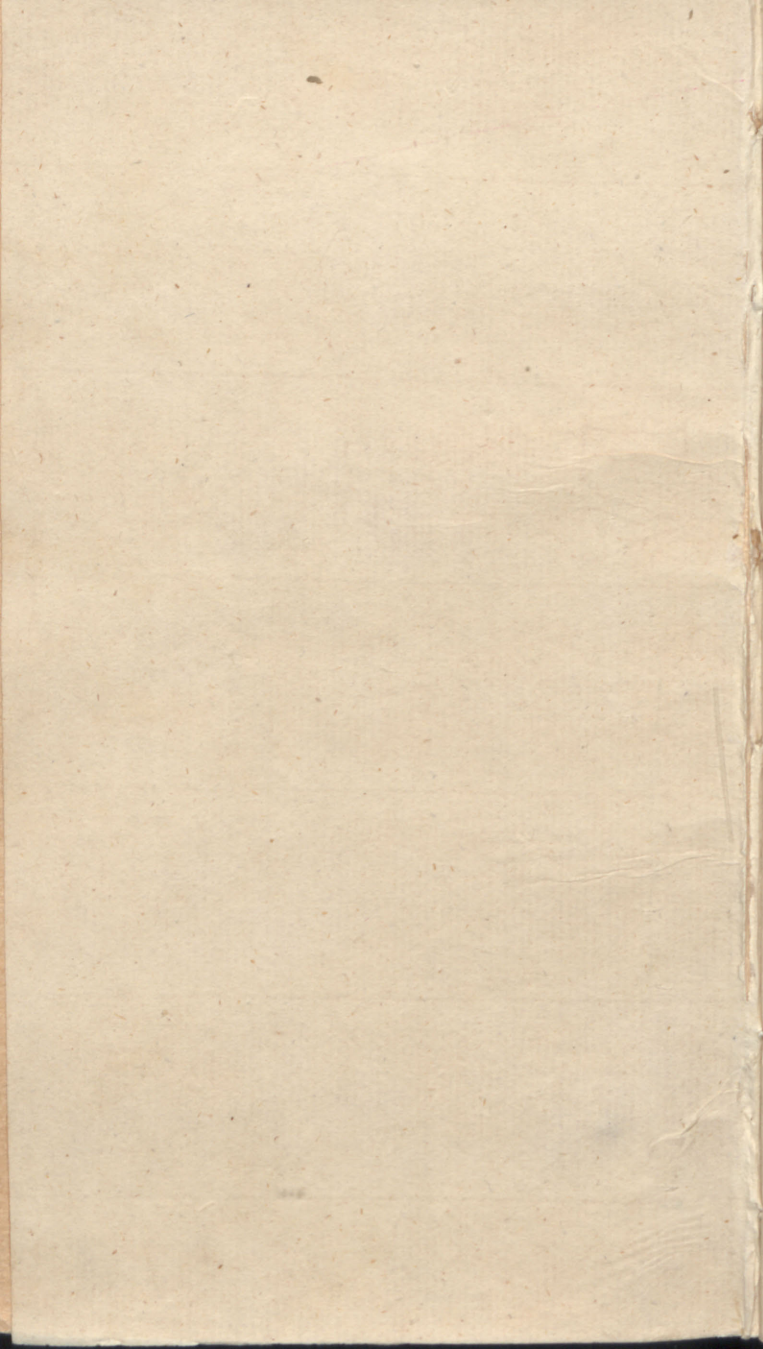
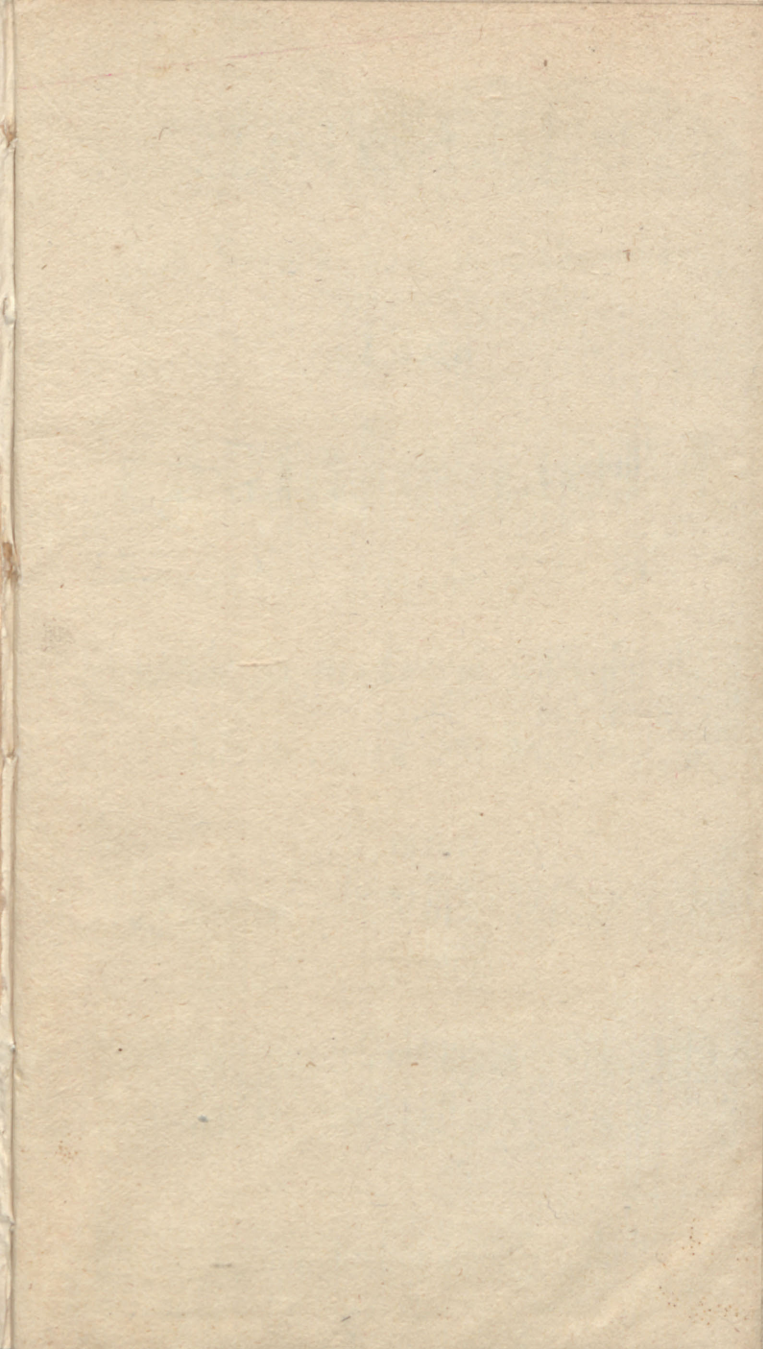


B A

341 / V.

341 / V.





ГРАТЪЛАЦІЄ

Їтрѣ Чинствѣ Прѣ ѿ Сфнцйтѣлѣхъ

ДѢМН

ANDREI PARCEANU

ВАСІЛІЄ МОГА

Епископѣлѣхъ Неоунитѣ ѿ М. Прин-

ципатѣ алѣ Йрдѣлѣлѣхъ Сфнцитѣ ѿ

Карловицѣ ла 23. Йпрілѣе,

Аппо

QVanDo peCVnla MoX fatIs
agltatVr InIqVIs

SaCra pap!rVs opIs sIn Vbl
soLVItVr æs.

Handwritten notes:
V. m. 150
100

Дити Стри Латина

Петер Петер 8 нтв, 20

B. D. V.

800, a

Post nubila Phœbus.

Hor.

Петер Петер 8 нтв, 20



П О Ё Т А .

Мъ миръ де вѣи нѡаѡ Мѡзъ!
Де кѡнд вѡци фѣкѡт ѡурѡзъ;
Де нѡмай кѡнтѡци дин бѡзъ
Лѡкрѡри нѡаѡ съ с' ѡзъ.

Лѡ дѡар' кѡмпѣтѡл въ стрѡкъ
Де вѡци лѡсѡт де Мѡзѡкъ?
Лѡ дѡаръ въ ѡсте фѡрѡкъ
Де нѡмай кѡнтѡци нимѡкъ?

Спѡнецими Дрѡцеле мѣле!
Пентрѡ че въ фѡчеци грѣле?
Лѡ дѡар' ѡвѡци зѡле рѣле
Шѡ вѡци скѣпѣтѡт кѡ ѡле?

250

МЪЗЕЛЕ.

КѢМ СЪ НѢ ФИМ СВПЪРАТЕ?
ПрѢ ЮБИТѢЛ НОСТРѢ ФРАТЕ!
КѢНД СѢНТЕМ КѢ ГРЕВТАТЕ
ДЕ ФЕВѢЛ НОСТРѢ ЛЪСАТЕ.

Чинчспрезѣче ЛНИ трекѢръ
ДекѢнд нѢмай ѡвѢм гѢръ,
Нич пѢтѢрѣ де зикѢтъѢръ,
Ѥм слѢбит ла 'н въцѢтъѢръ.

КѢч' ѡм рѢмас СВПЪРАТЕ
КА ВЪДѢВЕЛЕ ЛЪСАТЕ,
ѤША ДАР' ЮБИТЕ ФРАТЕ!
КРѢДЕ, ШИ СЪ ФИМ ЁРТАТЕ.

ПОѢТА.

Ѣ сорѣвареле мѢле!
НѢмай фици кѢ гѢндѢри грѢле,
ЛепѢдациле пре Ѣле
ШИ КѢЛѢЦЕЦИ ФЛОРИЧѢЛЕ.

Нѣмай върсацѣ лѣкрѣми крѣнтѣ
Чи въ свѣцѣи свѣ ѡмѣнтѣ
Ши привѣцѣи кѣ ѡкѣи дин фрѣнтѣ
Пън' ла чѣле май мѣрѣнтѣ.

Ши вѣцѣи ведѣ ѡ пѣтѣре,
Пѣтѣре фѣрѣ пѣрѣре
Спре ѡноастрѣ мангѣаре
Ѥ токма дѣпѣ плѣчѣре.

Мѣзлѣ.

Де грѣцѣи юкѣте фрѣте!
Кѣвѣнтѣ ѡдевѣратѣ
Тѣт мѣнтѣле вѣм стрѣбатѣ
Пън' ѡвѣрѣф невѣм ѡбатѣ.

Ши не ши свѣим нѣи дѣрѣ
Ѥкѣм май дѣкѣтрѣ скѣрѣ
Привегѣнд свѣпт чѣрѣю ѡфѣрѣ
Ѥ врѣме линѣ де вѣрѣ.

КОРИНА ДЕ АЧѢ ПЪТЪРЕ
КА АЛБИНА ДЪПЪ МІАРЕ,
СЪ НЪЗЪИМ А НЕ ЧЪРЕ
ДЕ АКУМА МЪНГЪАРЕ.

П О Ъ Т А.

ВЕНИЦИ ДАРЪ АГРИЖАТЕ!
ШИ СЪ ФИЦИ МАИ АФОКАТЕ;
КЪ ИТЪ ЛЪНА СТЪБАТЕ
КЪ СТЪЛЕ НЕНЪМЪРАТЕ.

КЪ ИТЪ МЪЗЕЛЕ МЪЛЕ!
СЪ ИТЪ, КЪ КАТЕ СТЪЛЕ
ШИ МАРИ ШИ МАИ МЪРЪНЦЪЛЕ
РЪВАРСЪ ПРЕ СВЪТ ПЕРДЪЛЕ.

ИТЪ СТЪВА ЧЪ МАИ МАРЕ,
ИТЪ ЛЪЧАФЪРЪЛ, КАРЕ
КА ОУН СОЛ АША РЪСАРЕ
КА СЪ ФИМ А АЩЕПТАРЕ.

4
Я8зи пасъриле кѣнтъ .
Кѣнтъ ши съ лѣѣрежѣнтъ
Ши дела сомн де дезмантъ
К8 дѣлче кѣнтаре сѣнтъ.

Итъ юбителе мѣле
Къ к8 ф8гачеле стѣле
Рѣсар нице р8менѣле
К8 драг съ прнвѣщй ла ѣле.

Итъ к8м съ л8минѣзъ
Нице дръгълаше разъ,
Д8пъ каре май оурмѣзъ
О стрѣлвчире витѣзъ.

Итъ роам рѣвѣрсатъ
Пре вердѣц8рй пресѣратъ
Мѣргѣритарй ковннатъ
Де фѣв8л лѣфрикошатъ.

Сѣнтъ рѣвѣрсатъ
Сѣнтъ рѣвѣрсатъ
Сѣнтъ рѣвѣрсатъ

ВЪ КЪТЪ ЛЪМИНА КРЪЩЕ
АТЪТА СЪ ТОПЪЩЕ;
КЪТЪ ФЕВЛА СЪ ЛЪВЪЩЕ
И ЛЪКЪ СЪ РИСИЩЕ.

НЪ МАЙ ФИЦИ ЮБИТЕ МЪЗЪ!
НЪ МАЙ ФИЦИ ЛЪКЪМЪ ОУРЕЩЪ,
ЧИ СКОЛТЕЦИ ОУН ГЛАС ДИН ВЪЩЪ,
КА ТОТЪ ШЪМЪ СЪ ЛЪЩЪ.

КЪ ИТЪ ФЕВЛА СОЩЕ
КА ЛЪВЪЩЕ СТЪЛЪЩЕ
ЛЪФОКАТЪ ВЕДЕЩИ КЪМЪ КРЪЩЕ
ВЕДЕЩИ КЪМЪ СЪ ЛЪРОШЪЩЕ.

ЛЪЧЕСТАЙ ФЕВЛА, ПРЕ КАРЕ
ЛАЦИ ЖЕЛИТЪ ВОИ ЛЪША ТЪРЕ,
ПЪТЪРЕ, ШИ ЛЪМИНАРЕ
СОАРЕЛЕ НОСТРЪ ЧЪА МЪРЕ.

Паре къ акѸма нѸсъ
Ялт соаре дин оумбръ дѸсъ,
КѸм асѸръ не лѸсасъ
Шн кѸм съ аѸвнекасъ.

Тоатъ ноаптѸ фѸръ Соаре,
АѸвнѸрек шн рѸкоаре
КѸт съ нѸ вѸзй ннч ѿ флоаре
Ннч пасѸре зѸврътоаре.

Ир' акѸма ятъ ирѸ
Тоатъ слава Ѹ афарѸ
МѸзе! кѸнтѸцй шн воѸ дѸрѸ
ЛѸвда лѸн чѸ май рѸрѸ.

МѸззле.

Ѹ юѸнтѸва нѸстрѸ фрѸте!
ЛѸвде ненѸмѸрате
Съ фѸе де нѸй кѸнтѸте
Пре кѸм сѸнтѸм аѸвнатѸ.

Дешкиѣ ѡрганѣлѣ минциѣ
дѣвареле кѣношинциѣ
Кантѣндѣ фѣптеле крѣдинциѣ
Гѣтъ дѣрѣлѣ фолосинциѣ.

Фѣкѣлѣ Сѣареле чѣлѣ мѣре
Кѣре ѣкѣм не рѣсарѣ
Тѣлкѣим пре ѡаре кѣре
Пѣсторіѣ кѣ крѣдинцѣ тарѣ.

Епархіѣ Неоунитѣ
Динѣ Ярдѣлѣ ѣшѣ нѣмитѣ
Чинчспрежѣче Яни желитѣ
Фѣръ пѣсторіѣ вѣдѣвитѣ.

Де ѣтѣнчѣ фѣ дѣшдѣтъ
Ка ѡ вѣдѣвѣ лѣсѣтъ
Ши пѣнѣ ѣкѣм ѣноптѣтъ,
Гѣрѣ ѣкѣма мѣнгѣлѣтъ.

Епархїа чѣ желитъ
Съракъ неноршчитъ,
СаѸ фѣкѸт ѡкѸм слѣвитъ
ШѸ кѸ мѸлт май фѣричитъ:

Къ кѸм ѣра майнаинте
Ка фѸюл фѣръ пѣринте
ѡкѸма ѡх дѸне сѸнте!
ЦѸй ѡдѸст де ѡ ѡминте.

Мѣкаръ къ кѸм мѸсъ пѣре
Чѣ май дѸннаинте Стѣре
ѡкъ ѣра ѡ лѸкрѣре
Мѣщеръ ла ѡрѣтѣре.

Ка кѸнд вѣзѸ ѡ порѸмѣицѣ
Де соѸю, де нѣм, шѸ де вѸицѣ
кѸ фѣрѸмѣѸце де домницѣ
ШѸ вѣрѸкѸинд дѸн гѣрицѣ,

рѣ къ мари встенѣле
Скоцѣнд пѣи де тѣртѣрѣле
къ зѣле май амѣрѣле
Съ некѣжѣше къ ѣле.

Лшѣ ѣрѣ де 'н грѣдѣтъ
Впѣрхѣм Неоунѣтъ;
Гѣр' ѣкѣм май ѣтокмѣтъ
Дин Сѣнѣл съѣ стѣпѣнѣтъ.

* * * * *
* * * * *

Фѣбѣле прѣ Лѣминѣте!
къ разѣле ѣфокѣте
Нѣцѣи прѣжетѣ ѣ стрѣбѣте
Вѣдѣвѣта Дирѣптѣте.

Нѣи дешкѣс ѣкѣма гѣра
Сѣцѣи кѣнтѣм ѣвѣцѣтѣра
Че нѣи дѣтѣ къ мѣсѣра
Кѣнтѣнд дин тоѣтъ кѣлдѣра.

ЦісаѢ дѣт пѢтѢре мѣре
СѢнедѣй кѢладѢрѢ тѣре
СѢ повѢцѢщій ѡ старе
Ка ѡун Соаре кѢм те ѣре.

Зіѡа ѡкѢлѢщій фѢптѢра,
НоѡптѢ потѡлїнд кѢладѢра
Дѣй дѢнїй ѡвѢцѢтѢра
Шї стѢлелѡр кѢ мѢсѢра.

Ѣле кам де жѢмѢтѣте
ДѣѢ лѢмїнїй ѡтѢнекате
Дела тїне 'н прѢмѢтѣте
Спре повѢцѢ ѡдрептѣте.

Іѣр' дѢкѢ те вѢд ѡдѣтѢ
КѢ тѡатѢ фѣца плекѣтѢ
СѢ ѡскѢнд, шї нѢ с' ѡратѢ.
ПѢнѢ ла порѢнка дѣтѢ.

СѢлтѢзѢ прѢ ѡ сѢнїцїте!
ДѡмнѢле тѢнѢлт слѢвїте!
Ѣпискѡѡпе мѢлт мѢрїте!
ФѢвѢле прѢ стрѢлѢвчїте!

Въспѣванїе на свѣтъ на мѣсяцъ на сѣнїцї

СФНЦИТ КЪ СЛАВЪ МАРЕ
ЕЛА СФНТЕЛЕ ѠЛТАРЕ
ЛФН КЪ КРЕДИНЦЪ ТАРЕ
† АРХІЕРЪСКА СТАРЕ.

ОУНСА КЪИ НЕ ПОРЪНУЪЩЕ
АЛ ЧЕЛЪИ ЧЕ РЪНДЪЩЕ,
ШИ АЛТЕЛЕ ХОТЪРЪЩЕ
ДЕКЪТ ЧЕ ѠМЪА ГЪНДЪЩЕ.

ТЪЪ ОУНС АЧЕЛ СЪПЪНЪ КАРЕ
ПРЕ АЪМЪ СЪПЪСЪ АРЕ,
ДЪНЪА ДЪНИАЪР ЧЕЛ МАРЕ
ТЪЪ ПЪС ЛА АЧАСТЪ СТАРЕ;

КЪРЪА ШИ НОИ АДАТЪ
КЪ РЪГЪЧЪНЕ ПЛЕКАТЪ
ЧЪРЕМ ПЪТЪРЕ КЪРАТЪ
† ТРЪ МЪНГЪАРЪ ДАТЪ.

СТЕМА СЪЦЪ Ѡ АТЪРЪСКЪ
ПЪТЪРЕ СЪЦЪ ДЪРЪАСКЪ,
КЪЦЕТ ДРЕПТ СЪЦЪ РЪНДЪАСКЪ
СПРЕ ПОВАЦЪ ПЪРИНЦАСКЪ.

Въспоминание
Създадено
Създадено

Клѣрѣа чѣл неоунитъ, каре
де мѣлт ѡтрѣ ащептаре
съ сѣръчѣ фоарте таре
Ѥвѣдѣвита са стѣре.

Фѣръ пѣсторю ши повацъ
Фѣръ нѣч ѡ диминѣцъ
Тот ѡноапте ши ѡ чацъ
Ѥсѣнѣа съѣ тот кѣ рѣцъ.

Ѥѣ дорит клѣрѣа де сѣне
оун лѣкрѣ съ фѣе бѣне,
Ѥша дѣр че съ кѣвѣне?
Ши кѣм съ цѣсъ ѡкѣне?

Ѥсъ съ роагъ фѣербѣнте
ва сѣй фѣй оун вѣн Пѣринте;
Тѣмѣина ла чѣле сѣнѣте;
Вѣнтъ кѣ ѡша кѣвѣнте:

Мѣлци ѡни дѣнезѣѣ съци фѣкъ
кѣ феричѣре съ трѣкъ
кѣ лѣвѣдъ съ те плакъ
Клѣрѣа каре цѣсъ плѣкъ.

МѢЛЦИ АНИ МѢЛЦИ АНИ ФІЕ ФІЕ!
КЛЕРВЛЫ СПРЕ БЪКЪРІЕ.

ТДЕЛЪНГЪ ВІЕЦІЕ

КЪ ЛАВДА ДЕ ВЕЧІЕ.

ІАР' ПЕ ЛЪНГЪ ТОАТЕ ІАГЪ

РЪГЪЧЪНЪ ЧЪ ОУРМАТЬ,

А БЛАГОСЛОВИ ВДАТЬ

ШИ ПРЕ СЛЪГА ЧЪ ПЛЕКАТЬ.

ІОАН БЪРЯК,
Транслатор МагистратВалис
А Брашов.

Брашов, А 29. Юніе

АНЪЛ ДЕЛА ІС КАРЕ

САВ СВІТЪ А БАНІ ПРЪ ТАРЕ. *)

*) ЛЧЕСТА ІАСТЕ СТИХЪ ХРОНОСТИКОНЪ А КАРЕ
ОЪ КЪПРИНДЕ АКТЪЛЪ ФЪКЪНДЪСЪ СО-
КОТЪЛЪ ДИН ТОАТЕ СЛОВЕЛЕ ЧЕ СЪ ЦИНЪ
А СЪМЪ ДА НЪМЕРИЛЕ ЧЪЛЕ ІЛЛИРИЧЕЦКИ,



