

Biblioteca 12
ASTRA, Sibiu

P.C.N.

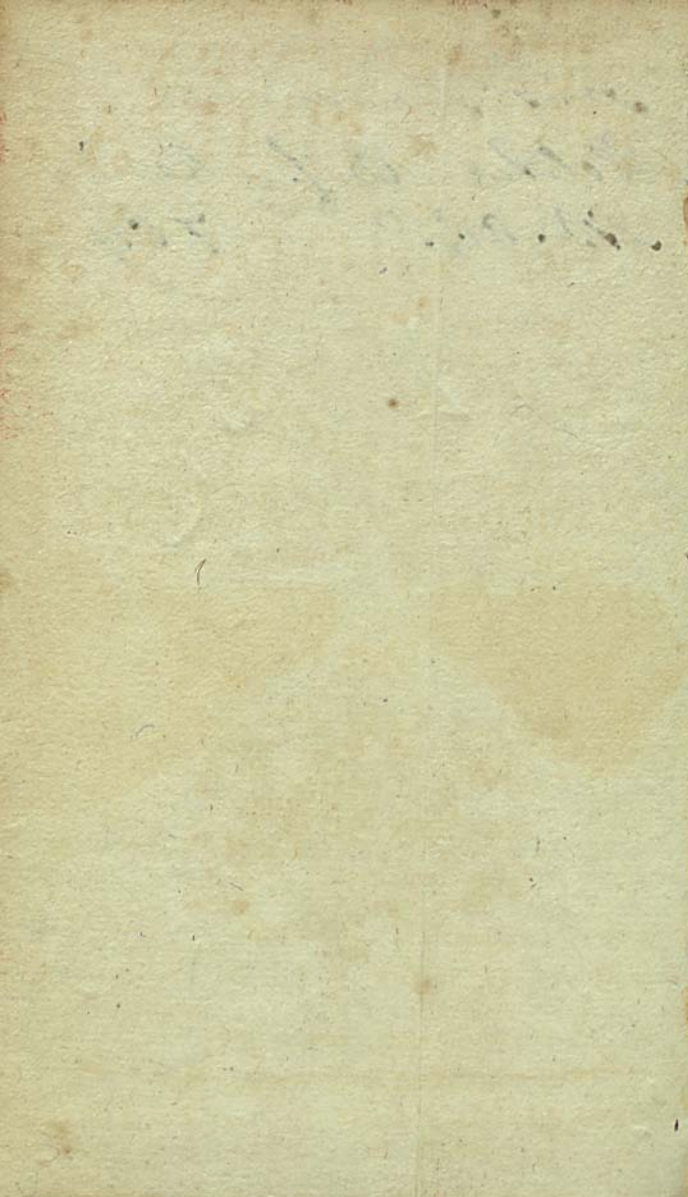
'92 05

T₁-244

P. Lad Pastory.

Fris Ferdinand
Molitor. O. M. Min.
M. Ob. 769.

L. M.
B.



RUDIMENTA
HISTORICA,
Sive brevis, facilisque
METHODUS

Juventutem Orthodoxam notitia
historica imbuendi,

PRO GYMNASII SOCIETATIS JESU.

AUCTORE

Ejusdem Societatis Sacerdote.

OPUSCULUM QUINTUM,
De Regnis, aliisque Orbis Provinciis.



Cond.

Libr.



55 CLAUDIOPOLI;

TYPIS ACADEMICIS SOCIETAT. JESU;
ANNO MDCCLXVI.

RUBRICATA
HISTORICA

ME THODUS

INVENTORII
FACILIS
EAS QUAE SONT
AUCTORE

OPUSCULUM
DE REBUS

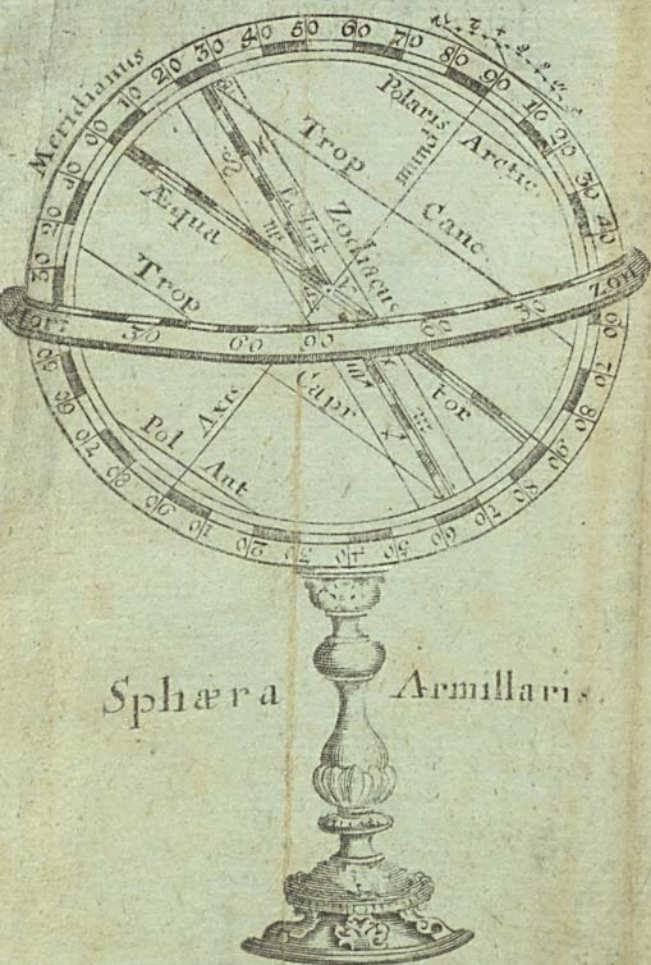


DE AUCTORE

THESE REBUS
DE REBUS

P R Æ F A T I O.

*C*um Geographia alter Historiæ sit oculus, nec parum lucis afferat Poësi, quintum hoc Opusculum Geographicum eorum potissimum usui destinandum censuimus, qui in Gymnasiis nostris quintæ Classi sunt adscripti; ac proinde Historiæ simul, ac Poëticiæ peculiarem dant operam. Equidem haud desunt, hoc præsertim tam erudito seculo, Libri & Institutiones Geographicæ, omnibus sane numeris absolutæ. Verum ob id ipsum ad tyronum captum minus sunt accommodatæ. In prima tamen Opusculi hujus parte Quæstiones quasdam Mathematicas de Geographia præmittendas duximus; non ut in iis enodandis, accuratiusque excutiendis multum laboris, ac temporis ponant Discipuli; sed ut rudi saltem rerum istarum notitia imbuti, quæ in altera ejusdem Opusculi parte proponuntur, facilius possint comprehendere. Plurima porro hic prætermittuntur, quæ alii Geographi fusè recensent: ne Poëseos tyrones, pluribus alioquin occupationibus scholasticis distenti, nimia rerum mole obruantur. Unde quod alias semel, atque iterum præfati sumus, hic denuo juvat repetere, nimirum: Opuscula hæc nostra omnia nil nisi Rudimenta, ac Progymnasmatata quædam esse, quibus Juventutem nostram Gymnasticam ad decretoria Academicorum certamina præparamus, atque instruimus.



Sphæra

Armillaris



RUDIMENTA GEOGRAPHICA P A R S I.

De Globo

C A P U T I.

De Globo, ejusque partibus generatim

1. *Quid est Geographia?*

Geographia a $\gamma\eta$ terra, & $\gamma\rho\acute{\alpha}\Phi\omega$ scribo, nomen trahens, descriptio terræ est.

2. *Ecquod Geographiam inter, & Cosmographiam discrimen?*

Cosmographia non terram tantum, sed mundum hunc aspectabilem universum, quidquid nempe cæli, terræque ambitu continetur, describit.

3. *Quid est Sphæra armillaris?*

Instrumentum est mathematicum ex variis circulis, armillarum instar artificiose inter se inflexis, coagmentatum, cælum simul, terramque referens.

4. *Quid est Globus artificialis?*

Est effigies quædam Globi naturalis, seu terrestris, seu syderei.

5. *Quot circuli primarii in Sphæra æque, ac Globo utroque numerantur?*

Decem: sex nempe maximi, sive majores: & quatuor minores.

6. *Quinam majores sex?*

Æquator, Horizon, Meridianus, Zodiacus: Colurus Æquinoctialis, & Colurus Solstitialis; qui duo tamen ad institutum nostrum minus sunt scitu necessarii. O.

mnes hi circuli dividunt Globum in duas partes æquales.

7. *Quinam minores quatuor?*

Duo Tropici, & totidem Polares: qui Globum in duas secant partes inæquales.

8. *Quot gradus circulus quivis complectitur?*

Trecentos, & sexaginta.

9. *Quid quadrans est? quid semicirculus, & Hemisphærium?*

Quadrans quarta circuli pars est: Semicirculus, sive Hemicylus, est circulus dimidiatus: Hemisphærium autem dimidium sphæræ.

10. *Quid est centrum?*

Est punctum in sphæra, aut circulo medium; a quo omnes lineæ ad peripheriam ductæ, sunt æquales.

11. *Quid sit Diameter? Quid Semidiameter?*

Diameter a *διά* per & *μετρέω* metior, est recta quæcunque linea per centrum ducta, & in utraque circuli superficie terminata; cujus dimidium dicitur Semidiameter.

12. *Quid sunt lineæ, & circuli paralleli?*

Qui æquali undique spatio abs se invicem distant.

13. *Quot sunt circuli paralleli in globo?*

Quamquam plurimi hujusmodi circuli describi possunt: ad confusionem tamen vitandam octoni ab Æquatore ad Polum Arcticum: totidemque ad Antarcticum per denos quosque Meridiani gradus duci solent: ut gradus eo distinctius numerari, indeque terræ latitudo dignosci possit.

14. *Cur Globi figura rotunda est?*

Quia terra, quam repræsentat, pariter rotunda est.

15. *Unde vero constat, terram esse rotundam?*

Ex Eclipsibus, præcipue Lunaribus: ubi terra umbram rotundam projicit in Lunam: id quod fieri haud posset, nisi terra pariter rotunda esset.

16. *Cur montes præalti nil obstant terræ rotunditati?*

Quia hi, cum toto terrarum orbe comparati, sunt instar arenularum, Globo adhærentium.

17. *Quid sunt Poli, & Axis mundi?*

Cum corpora cœlestia motu continuo, & velocissimo ab Oriente in Occidentem quatuor, & viginti horarum spatio circumagantur, necessario Meridiem, ac Septentrionem versus duo debent esse puncta immobilia, in quibus tanquam cardinibus cœli machina circumvolvatur. Hæc puncta sive cardines vocantur Poli a *πολέω* verto. Linea porro ab uno Polo ad alterum imaginatione nostra per terræ centrum traducta, vocatur *Axis mundi*, sicut enim rota circum axem, ita cœlum circum lineam illam imaginariam vertitur, rotaturque, terra semper manente immota.

18. *Quot sunt Poli?*

Duo, Arcticus ab *ἄρκτος* *ursa*, sive Borealis, & Antarcticus sive Australis. Ille semper supra, hic semper infra nostrum Horizontem fixus hæret.

C A P U T II.

De Æquatore, & Zodiaco.

Quid est Æquator?

Est circulus maximus, ab utroque Polo æqualiter, hoc est, gradibus nonagenis distans, Globumque in duo hemisphæria, Boreale, & Australe dividens. Dicitur quoque *Æquinoctialis*; quia Sole Æquatorem attingente, dies noctibus sunt æquales. Hunc nautæ *lineam* appellant.

2. *Quid est Zodiacus?*

Zodiacus a *ζῳδιον* *animal*, est latus ille circulus in Sphæra, ex obliquo bis interfecans Æquatorem, a quo ex una parte septentrionem versus usque ad Tropicum Cancri; ex altera versus meridiem usque ad Tropicum Capricorni declinat.

3. *Quid est Ecliptica?*

Est circulus per medium Zodiacum ductus: qui etiam *orbita*, seu via Solis dicitur: quia per hunc Sol quotidie uno prope gradu ab Occidente Orientem versus

fus

ius progreditur, donec duodecim Zodiaci signa peragrando cursum annum trecentis sexaginta quinque diebus, & sex horis absolvat, Ecliptica porro dicitur ab *ε'κλείπω deficio*, quia in hac fiunt eclipses Solis & Lunæ, quoties in eadem sibi vel occurrunt, vel opponuntur.

4. *Quænam duodecim illa signa?*

Sunt **Aries**, **Taurus**, **Gemini**, **Cancer**, **Leo**, **Virgo**, **Libraque**, **Scorpius**, **Arcitenens**, **Caper**, **Amphora**, **Pisces**.

Priora sex dicuntur **Borealia**, posteriora **Australia**. Ex his signa verna sunt: **Aries**, **Taurus**, & **Gemini**. **Æstiva**: **Cancer**, **Leo**, & **Virgo**. **Autumpalia**: **Libra**, **Scorpius**, & **Arcitenens**. **Hyemalia**: **Caper**, **Amphora**, & **Pisces**.

5. *Cur Zodiacus in Globo quoque terrestri describitur?*

Tametsi & hic, & alii circuli in cœlesti potius Globo mente, & cogitatione nostra describi soleant; tamen terrestri quoque Globo respondent. Ac Zodiacus quidem hyemis, æstatisque vicissitudines, dierum ac noctium incrementa, aut decrementa, item ubi, quo, quantoque tempore Sol quorundam populorum vertici recta incumbat, ob oculos ponit &c.

C A P U T III.

De Meridiano.

1. *Quid est Meridianus?*

Est circulus maximus, qui per utrumque Polum transiens **Æquatorem** ex transverso interfecat, orbemque in duo **Hemisphæria**, **Orientalè** nempe, & **Occidentale** æqualiter dividit. Dicitur **Meridianus**, quod Sol diurno motu ab ortu in occasum tendens, ut primum attigerit hunc circulum, omnibus sub eodem Meridiano **Boream** vel **Austrum** versus positus, meridiem afferat.

2. *Qua ratione, & cur Meridianus mutabilis est?*

Licet in Globo æneus ille circulus perftet immobilis; tamen si Globus vel tantillum Ortum, aut Occasum versus moveatur, alius continuo erit Meridianus; ut proinde, quot in Æquatore puncta, tot possint esse Meridiani; quorum omnium vices obit immobilis ille circulus.

3. *Quot Meridiani Globo inscribi solent?*

Sex & triginta per denos quosque Æquatoris gradus ducuntur, quorum unus dicitur *Meridianus primus*; quia ab hoc initium fit numerandi gradus longitudinis ab Occidente Orientem versus. Hunc alii per Insulas Azores, alii per Hesperides, sive Promontorii viridis, alii per Insulas Canarias, Tenerifam, Palmam, vel Ferri &c. ducunt.

4. *Quid est Circulus horarius in sphaera, vel Globo?*

Est parvus ille circulus Meridianus infixus, inque horas bis duodenas distributus cum indice mobili, qui si rite aptetur, monstrat, quota ubique terrarum sit hora.

C A P U T IV.

De Horizonte.

1. *Quid est Horizon?*

Horizon ab ὄριζων, *definitio, termino*, est circulus maximus, universam mundi sphaeram ita dividens, ut alterum hemisphaerium super terram existet, alterum sub terra condatur. Et hunc in Globo exhibet latus ille circulus ligneus, totum Globum ambiens, cui inscribi solent. 32. Venti; ac proinde omnes plagæ mundi; item Calendarium Romanum, & 12. signa cœlestia, in tricenos singula gradus distributa, ut inde inquiri possit: quoto in gradu cujusque signi Sol qualibet die assignata consistat.

2. *Quod præcipuum Horizontis officium?*

Ortum, & Occasum Solis, ac proinde dierum, & notitiam quantitatem, & varietatem ostendit.

3. *Quid nominis est Zenith, & Nadir?*

Zenith nomen Arabicum, Latinis est cœli punctum, cujusque vertici recta incumbens. Nadir contra est punctum e diametro oppositum, Antipodum cervicibus imminens. Illud vocari quoque solet *punctum verticale*, hoc punctum *pedale*.

4. *Cur Horizon circulus est mutabilis?*

Sicut Meridianus æneus omnium Meridianorum, ita Horizon ligneus in Globo vicem supplet omnium Horizontium, qui ad minimam loci mutationem pariter mutantur, non quidem physice, & ad oculum: sed mathematicè, & secundum rationem. Unde duplex est Horizon: sensibilis, sive apparens, & intelligibilis sive verus. Prior est omnis ille terræ, cœlique tractus, qui in patenti campo undique in oculos incurrit, ita ut cœlum terræ circumcirca adhærere videatur. Posterior est circulus ille maximus, qui imaginatione nostra per centrum terræ transiens totam mundi spheram in duo hemisphæria superius, & inferius dividit.

C A P U T V.

De Tropicis.

1. *Quid sunt Tropici?*

Sunt circuli minores, ab Æquatore tres & viginti gradus cum 30. minutis distantes, ultra quos Sol nunquam progreditur; sed ut primum illuc pervenerit, mox cursum sistens retrorsum se convertit; quamobrem Tropici a Græco verbo *τρέπω* *verto* vocantur.

2. *Quot sunt Tropici?*

Duo, Tropicus nempe Cancræ sive æstivus: & Tropicus Capricornæ sive hybernus.

3. *Quis cursus Solis annuus?*

Ineunte vere annoque Astronomico, trium mensium spatio ab Æquatore Septentrionem versus Sol progreditur ad Tropicum Cancræ: ab hoc totidem mensibus regreditur ad Æquatorem, indeque tertio trimestri Au-

strum versus ad Tropicum Capricorni : a quo quarto trimestri revertitur ad Æquatorem, & principium Arcticis.

C A P U T VI.

De Circulis Polaribus.

1. Quid sunt Circuli Polares?

Sunt duo circuli minores, tribus & viginti gradibus & 30. minutis a suo quisque Polo distantes: quorum alter, qui Polum Arcticum ambit, Arcticus sive Borealis, alter vero, qui Polo Arctico opponitur, Antarcticus sive Australis appellatur.

2. Num hi, alique circuli a nobis descripti re ipsa in cælo, terrave inveniuntur?

Minime: sed sola ratione & imaginatione eos concipimus.

3. Quem in finem fuere excogitati?

Ut eorum adminiculo Globi partitionem facilius animo concipere possimus, & comprehendere.

C A P U T VII.

De quatuor mundi Cardinibus, sive Plagis.

1. Quenam quatuor Plagæ, seu Cardines mundi?

Oriens, Occidens, Septentrio, & Meridies; quas omnes Æquator, & Meridianus in Horizonte designat. Oriens quoque dextra, & Occidens læva mundi Plaga a Geographis appellatur.

2. Quæ Plaga intermedia?

Hæ quaternis illis Plagis cardinalibus interjacent, suntque unversim duodetriginta, e quibus itidem quatuor præcipue attendi debent. Oriens nempe, & Occidens æstivus, ubi Sol in Solstitio æstivo oritur & occidit. Oriens item & Occidens hyemalis, ubi Sol in Solstitio hyemali oritur & occidit. Omnibus his Plagis

gis respondent venti, quorum quatuor cardinales, & 28. intermedii, univēſim 32. numerantur.

C A P U T VIII.

De Longitudine, & Latitudine locorum.

1. *Quid eſt Latitudo loci?*

Eſt diſtantiā loci ab Æquatore verſus Polum Arcticum, vel Antarcticum. Illa Borealis, hæc Australis eſt latitudo.

2. *Quid eſt Longitudo loci?*

Eſt diſtantiā cujuſque loci a primo Meridiano ortum verſus uſque ad Meridianum loci.

3. *Unde initium ducitur numerandi gradus Latitudinis, & Longitudinis?*

1) Gradus Latitudinis numeramus in Meridiano, incipiendo ab Æquore Polum verſus. 2. Gradus Longitudinis numeramus in Æquatore, incipiendo a primo Meridiano, & ab Occidente Orientem verſus progrediendo.

4. *Undenam appellatio Latitudinis, & Longitudinis?*

Licet Globus per ſe nec latitudinem habeat, nec Longitudinem, quia tamen ſpatium terræ nobis cognitæ occaſum inter & ortum a Luſitania per Europam, & Aſiam ultra Sinas protenſum longius eſt, quam alterum ab ultimis Sueciæ finibus uſque ad extremam Africæ oram Meridiem verſus porrectum, ideo illud *Longitudinem*, hoc vero *Latitudinem* appellant veteres.

5. *Quid eſt elevatio, ſive altitudo Poli?*

Eſt Poli ab Horizonte diſtantiā, quæ ſemper Latitudini loci æqualis eſt; nam quot gradibus vertex loci ab Æquatore, totidem Polus ab Horizonte diſtat.

6. *Quæ Poli altitudo ſub Æquatore habitantibus?*

Et quid eſt ſphæra recta?

Illis nulla eſſe poteſt Poli altitudo, cum uterque Polus Horizonti incumbat, ac proinde neuter attollatur. Atque hic ſitus Globi *Sphæra recta* appellatur: quando

nempe

nempe uterque Polus Horizonti , & Æquator verticî incumbit.

7. *Quam Poli altitudinem haberent , si qui sub Polis ipsis habitarent ? Et quid est Sphæra parallela ?*

His summa esset altitudo Poli , utpote qui recta verticî immineret ; Æquator autem , & Horizon ibi concurrerent essentque paralleli , ac proinde Sphæra parallela.

8. *Quam demum Poli altitudinem habent , qui neque sub Polo , neque sub Æquatore , sed utriusque oblique interjacent ? Et quid est Sphæra obliqua*

His alia , atque alia est Poli altitudo : prout nempe a Polo minus , magisque sunt remoti. Quo propinquior autem Regio quædam Polo est , eo major ibi est altitudo Poli. Omnis porro hic Globi situs Sphæra obliqua dicitur.

C A P U T IX.

De Zonis.

1. *Quid sunt Zonæ ?*

Sunt spatia quædam , seu circuli lati , Æquatori paralleli , inter 2. Tropicos , & Polares circulos comprehensi , quibus veluti cingulis , & fasciis totus Globus terrestris circumdatur & cingitur.

2. *Quot sunt Zonæ ?*

Quinque a Geographis numerantur. Duæ frigidæ Septentrionalis , & Australis. Duæ temperatæ , itidem Septentrionalis & Australis. & una torrida.

3. *Quæ sunt Zonæ frigida ?*

Quæ inter circulos Polares , & Polos ipsos locatæ , ob Solis diuturnam absentiam , & remotionem nimiam immodico frigore vexantur.

4. *Quæ sunt Zonæ temperatæ ?*

Quæ Tropicos inter , ac Polares circulos , quasi in medio frigus inter & calorem positæ sunt , unde & temperatæ dicuntur.

5. *Quid est Zona torrida?*

Est Spatium inter duos Tropicos comprehensum, & ab Æquatore bifariam divisum, cujus pars, quæ ad Septentrionem vergit, Torrida Borealis, quæ ad plagam Meridionalem, Australis dicitur.

6. *Cur vocatur torrida?*

Quod continuo Solis nunquam id spatium egredientis, ardore quasi torreretur, atque idcirco a nemine inhabitari posse olim putabatur. Verum passim a mortalibus incolitur, longioris temperie noctis, crebrisque imbribus nimium calorem mitigantibus.

C A P U T X.

De diversis anni temporibus in diversis Zonis.

1. *Quæ anni tempora Zone torridæ incolis accidunt?*

Qui sub ipso Æquatore habitant, duas quotannis habent æstates: quia Sol bis eorum vertici incumbit; & duas quasi hyemes, quando nempe Sol versus Tropicos recedit.

2. *Quenam anni mutationes in Zonis frigidis?*

Hic ob nimiam Solis remotiouem perpetua fere hyems est, frigusque ingens.

3. *Quæ anni, temporumque vicissitudines accidunt Zone temperatæ incolis?*

His quatuor sunt anni tempora: Hyems nempe, Ver, Æstas, & Autumnus.

4. *In qua Zona continetur Germania, & Ungaria?*

In Zona temperata Septentrionali.

5. *Quando nostris in regionibus initium est Hyemis, Veris, Æstatis, & Autumnus?*

Hyems initium sumit 22. Decembris, quando Sol Tropicum, & signum Capricorni attingit. Ver autem 21. Martii, quando Sol Æquatorem, & punctum Arietis ingreditur. Æstas vero 22. Junii, quando Tropicum & signum Cancri; Autumnus demum 23. Septembris, quando Sol ad Æquatorem reuersus, signum Libræ subit.

C A P U T XI.

De Climatis.

5. Quid est *Clima*?

Clima α κλίμα *inclinō*, minor *Zona*, sive terræ spatium est, duobus parallelis comprehensum: in quo dies longissimus dimidia semper hora crescit. Hæc porro *Climata* ab *Æquatore* ad circulos *Polares* gradatim descendunt, ita ut inter *Parallelum* extremum unius, & extremum alterius *Climatis*, dies longissima differat semihora. Quo propius tamen hæc *Climata* ad circulos *Polares* accedunt, eo sunt contractiora. Nam *Clima* primum & *Æquatori* proximum gradus 8. & 25 minuta, in *Meridiano* numeranda; sequentia gradus semper pauciores: postrema vero non nisi minuta aliquot, eaque identidem pauciora, latitudine sua continent.

2. Quot sunt *Climata*?

Quatuor & viginti *Septentrionalia*, & totidem *Australia*. Cum enim ab *Æquatore*, ubi dies perpetuo est 12 horarum, usque ad circulum *Polarem*, ubi dies longissimus est 24. horarum, dies crescat horis duodecim sive 24 semihoris, totidem hodierni *Geographi* numerant *Climata*. A circulo vero *Polari* ad ipsum usque *Polum* sex alia *Climata* statui possunt; in quibus differentia non est semihorarum, sed mensium; ut nempe in fine primi *Climatis* dies longissimus sit unius mensis, duorum in secundi, trium in tertii, quatuor in quarti, quinque in quinti, & in fine sexti, sive ad *Polum* ipsum sex mensium.

3. Undenam sciri potest, quoto sub *Climate* quilibet locus situs sit?

Supputandæ erunt *seminoræ*, quibus dies longissimus superat diem *Æquinoctialem* sive 12. horarum; si enim hunc superat *seminoris* octovis, uti in plerisque *Germaniæ*, vel *Ungariæ* locis, hæc sub octavo sunt *Climate*; si septenis, aut novenis, sub septimo, aut nono erunt *Climate*.

C A P U T XII.

De diversis effectibus cursus Solaris.

1. *Unde dies & nox oritur?*

A Solis vel præsentia, vel absentia. Quamdiu enim Sol supra Horizontem nostrum moratur, dies est; nox vero, quamdiu infra eundem delitescit.

2. *Quantum diei, noctisque spatium sub ipsis Polis?*

Dies ibi sex mensium est, hocque elapso nox semestris ingruit.

3. *Undenam tam longa dies?*

Inde; quod Sol sex mensibus supra Horizontem, qui cum Æquatore ibi parallelus est, commoretur, perpetuoque in orbem circumiens, sex signa percurrat; donec infra Horizontem sex mensibus latens, noctem semestrem efficiat, ut in Sphæra parallela ad oculum patet.

4. *Quæ dierum, noctiumque diversitas in Zonis frigidis?*

Pro varietate Climatum dies ibi longissimus, est vel 5. vel 4. vel 3. vel 2. vel unius mensis, ut supra dictum est: idemque est de noctibus, quæ quo longiores sunt, eo dies breviores.

5. *Quam longa dies, & nox sub Æquatore habitantibus?*

His anno toto dies noctibus sunt æquales, sive 12. horarum, uti in Sphæra recta videre licet.

6. *Quantum diei, noctisque spatium sub Zonis temperatis?*

Varium pro varietate Climatum. Sic sub Climate vicesimo quarto, & ultimo ultra Sueciam, dies longissimus est 24. horarum; apud nos vero sub Climate octavo dies longissimus, est 16. horarum.

7. *Cur dies versus Circulos Polares magis semper, magisque crescunt?*

Ob majorem Poli, atque adeo Tropici altitudinem; quem ubi Sol attigerit, longissimum efficit diem.

8. *Quid est Aurora? quid Crepusculum?*

Aurora est prima diei lux ad Orientem, ante Solis adventum conspicua, quando Sol decem, & octo gradibus ab Horizonte distat, eoque magis augetur, quo Sol Horizonti fit propinquior. Crepusculum vero est lux illa, quæ post Solis occasum conspicua sensim minuitur, donec tandem Sole infra Horizontem decem, & octo gradibus depresso, penitus evanescat.

9. *Quinam Ascii, Periscii, Heteroscii, & Amphiscii?*

Ita distingui solent terræ incolæ pro diversitate umbræ, Græce, *σκιά*, quam tempore meridiano projiciunt. Ascii *ἄσκιος* sive umbra carentes sunt: qui nullam habent umbram meridianam. Tales sunt omnes Zonæ torridæ incolæ, quoties Sol verticem eorum transit. Periscii *περίσκιος* sunt: quorum umbra in orbem spargitur. Tales forent, qui directe sub Polis habitarent, & Sphæram haberent parallelam. Heteroscii *ἑτερόσκιος* sunt: qui umbram meridianam semper projiciunt vel versus Boream, vel versus Austrum. Tales sunt, qui degunt in Zonis temperatis, vel frigidis extra Polos: nam qui Boreales incolunt Zonas, semper projiciunt umbram versus Septentrionem; qui vero Australes, versus Meridiem. Amphiscii *ἀμφίσκιος* sunt: quorum umbræ meridianæ modo sunt Boreales, modo Australes, prout nempe Sol nunc signa Borealia, nunc Australia percurrit. Tales sunt omnes, qui intra Zonam torridam, & non sub ipsis Tropicis habitant.

11. *Quinam Pericæci, Antæci, & Antipodes?*

Pericæci *περίοικοι* a *περί* circa & *οἰκέω* habito, sic dicti sunt: qui sub eodem Meridiano & Parallelo habitant, ita tamen, ut in Parallelo unus distet ab altero 180. gradibus, & in Meridiano inter utrumque medius sit idem Polus. His idem Clima, eadem Poli altitudo, eadem anni tempora. At quando uni meridies, alteri media nox est.

Antæci ἄντροικοι, quasi contra habitantes sunt, qui sub eodem quidem Meridiano, sed sub diversis Parallelis æqualiter ab Æquatore versus utrumque Polum distantibus habitant. His simul medius dies & media nox est, at cum dies crescunt Borealibus, Australibus decre- scunt, & cum ver illis, his autumnus, cumque illis æstas, his hyems est &c.

Antipodes ἀντίποδες ab ἀντί contra, & πῆς pes, ἀντίχθονες a χθών terra sunt, qui pedes nobis di- recte obvertunt, atque in eodem quidem Meridiano, sed in diverso sunt hemisphærio. Hi nobiscum eundem habent Horizontem, sed diversam ejus faciem, & æqua- lem Poli altitudinem, sed Australem illi, nos Borealem. Cum Sol illis oritur, nobis occidit, cum illis meridies, nobis media nox est: cum illis dies aut nox longissi- ma, nobis brevissima; cum æstas illis, nobis hyems ingruit &c.

C A P U T XIII.

De usu Globi.

1. Quo pacto rite collocandus Globus?

1) Globum colloca in mensa, aut tabula plana, ita ut ejus Horizon sit mundi Horizonti parallelus. 2) Polum pro loci tui, ubi versaris, latitudine attolle ab Hori- zonte. 3) Ita Globum cõverte, ut Meridianus respon- deat lineæ meridianæ; quam monstrat pyxis nautica, in basi Horizontis locata; Polusque Arcticus respiciat Septentrionem; Antarcticus Meridiem. Si desit acus magnetica correctæ, aut aliâ lineâ meridiana in plano ducta, servire utcunquè poterit structura templorum an- tiquiorum, in quibus ara summa constructa est ad orien- tem.

2. Quæ ratione altitudo Poli, sive latitudo cujuslibet loci inveniri potest in Globo?

Verte Globum, donec locus, cujus latitudinem in- quiris, subiaceat Meridiano æneo; in quo si numera-
B
veris

veris gradus ab Æquatore usque ad locum datum, habebis latitudinem quæsitam, simulque Poli altitudinem, quæ semper latitudini æqualis est. Unde inventa loci latitudine, attolle totidem gradibus Polum ab Horizonte, locumque subde Meridiano, & in hoc a Polo Horizontem versus numera, & habebis altitudinem Poli.

3. *Quomodo invenienda longitudo diei?*

Locum; cujus longitudinem scire cupis, applica Meridiano æneo Globi: inde in Æquatore numera gradus usque ad primum Meridianum versus occasum (vel si a primo Meridiano numerandi initium sit, ortum versus) & habebis longitudinem quæsitam.

4. *Quo pacto inveniendus loci Horizon & Meridianus?*

Attolle Polum, prout locus datus exigit; tum locum hunc subijce Meridiano, ut Globi verticem occupet, & habebis Horizontem simul ac Meridianum.

5. *Qua ratione possum cognoscere, quæ hora ubi vis terrarum quovis tempore sit hora?*

Locum, quem incolis, colloca sub Meridiano æneo, & indicem horarium applica horæ datæ in tuo loco: Inde si scire cupis horam in plagis orientalibus, volve Globum ab oriente versus occidentem; versus orientem vero, si horam quæris in plagis occidentalibus, donec locus, cujus horam indagas, subiaceat Meridiano æneo. Tunc enim index horarius monstrabit horam quæsitam.

P A R S II.

De Mappis, seu Chartis Geographicis.

C A U T I.

De Planisphærio terrestri.

1. *Quid est Planisphærium terrestre?*

Est mappa, sive charta Geographica universalis, quæ totum terrarum orbem in plano depictum habet.

2. *Ecquodnam discrimen Globum inter, & Planisphaerum ?*

Ille terrarum orbem in Globo, vel Sphæra; istud eundem orbem in duo hemisphæria divisum, in plano sive charta ita exhibet, quasi Globus in geminas æqualiter dissectus sit partes, ambæque junctim jacent.

3. *Quid sibi volunt diversæ lineæ in Planisphærio descriptæ ?*

Hæ vices subeunt circularum in Globo descriptorum, uti, sunt Æquator, ejusque Paralleli sive Æquatores secundarii 16. per denos quosque Meridiani gradus ducti: Meridianus primus, & secundarii 34. Duo item Tropici, & Totidem Polares. Æquator ab occasu in ortum per utrumque hemisphærium rectæ sed crassioris instar lineæ extenditur, & in 360. gradus, quorum 180. in uno, totidemque in altero sunt hemisphærio, dividitur, initio facto a primo Meridiano. Meridianus hic ambit utrumque hemisphærium, ita ut duo appareant Meridiani, qui tamen ita sunt considerandi, tanquam in unum coaluissent. Meridiani secundarii sunt lineæ incurvæ intra Meridiani primarii ambitum per denos quosque Æquatoris gradus ductæ versus utrumque Polum, ubi lineæ omnes concurrunt, si tabulæ sint rotundæ; non item si quadratæ. In Planisphærio porro Parallelos artius in medio conjungi, disjungi vero in extremitate necesse est; id quod in Globo minime accidit.

C A P U T II.

De mappis Geographicis generatim.

1. *Quid est Chorographia? quid Topographia?*

Chorographia est regionis (Græcæ *Χώρα*) descriptio: Topographia vero est peculiaris cujusdam loci (Græcè *τόπος*) v. g. urbis cum adjacente tractu descriptio.

2. *Quid est mappa, seu Charta Geographica?*

Est accurata situs terræ, vel ejus partium in plano, & charta adumbratio.

3. *Quotuplicis generis sunt mappæ?*

Duplicis ; aliæ enim sunt universales , quæ orbem terrarum universum depictum exhibent ; aliæ particulares , & hæc vel *majores* , in quibus majores orbis partes , ut Europa , Asia , Africa , America depinguntur , vel *minores* , in quibus vel regnum quodpiam , aut provincia , vel regionis duntaxat pars , tractusve aliquis delineatur.

4. *Quid in mappis universalibus præcipue attendendum ?*

In harum , imò & quarumcunque mapparum aspectu facies ad Polum Arcticum , sive Septentrionem , qui in superiore parte mappæ inscribitur ; convertenda est ; sic enim ad dexteram erit ortus , ad sinistram vero occasus. Inde quoque patebit , quæ regiones cum præsentè hac comparatæ , sint orientales , quæ occidentales , Boreales vel Australes. Considerandum item , quæ regiones cis aut ultra Æquatorem , quæ ad dexteram primi Meridiani , quæve ad sinistram. Dein qua sub Zona aut Climate sit quælibet regio , quæ ejusdem latitudo & longitudo Geographica , vel etiam Physica , hoc est , quot contineat milliaria in longitudine , latitudine , & circuitu ; quæ loci hujus ab altero distantia &c.

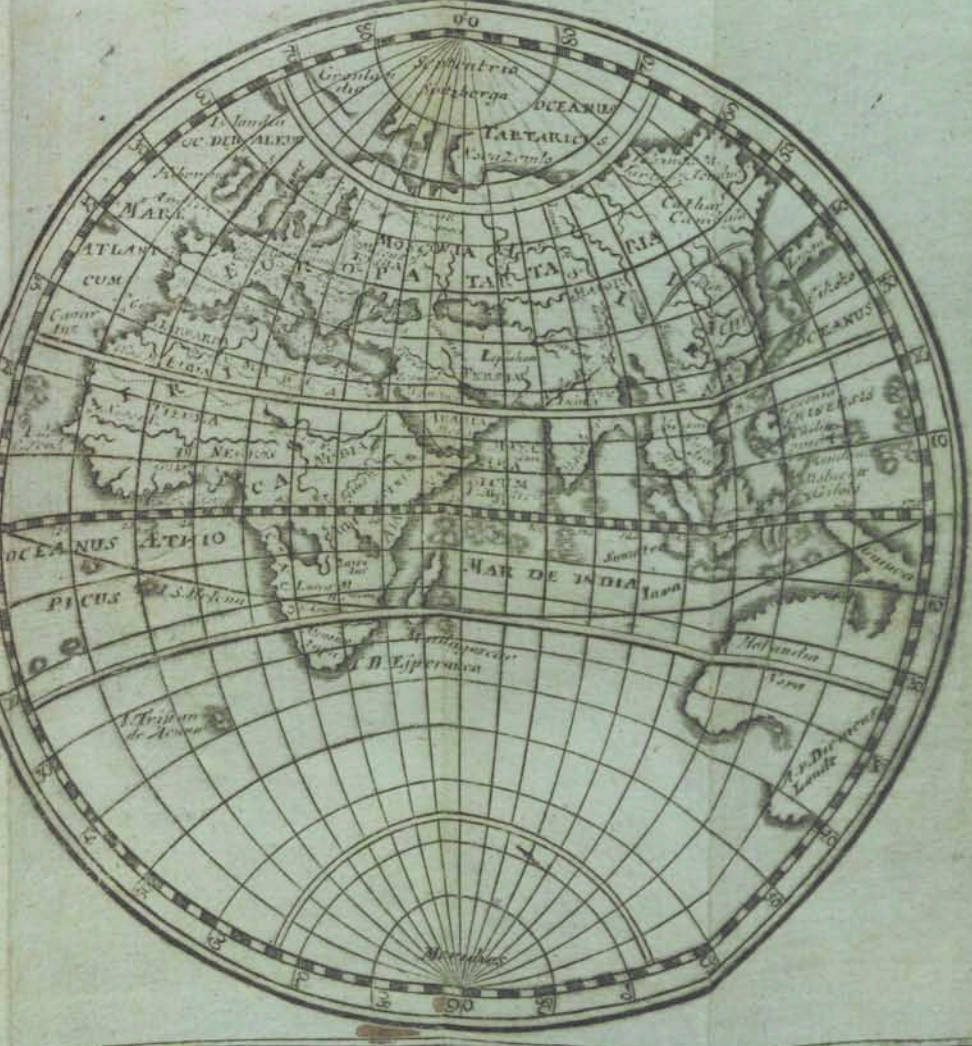
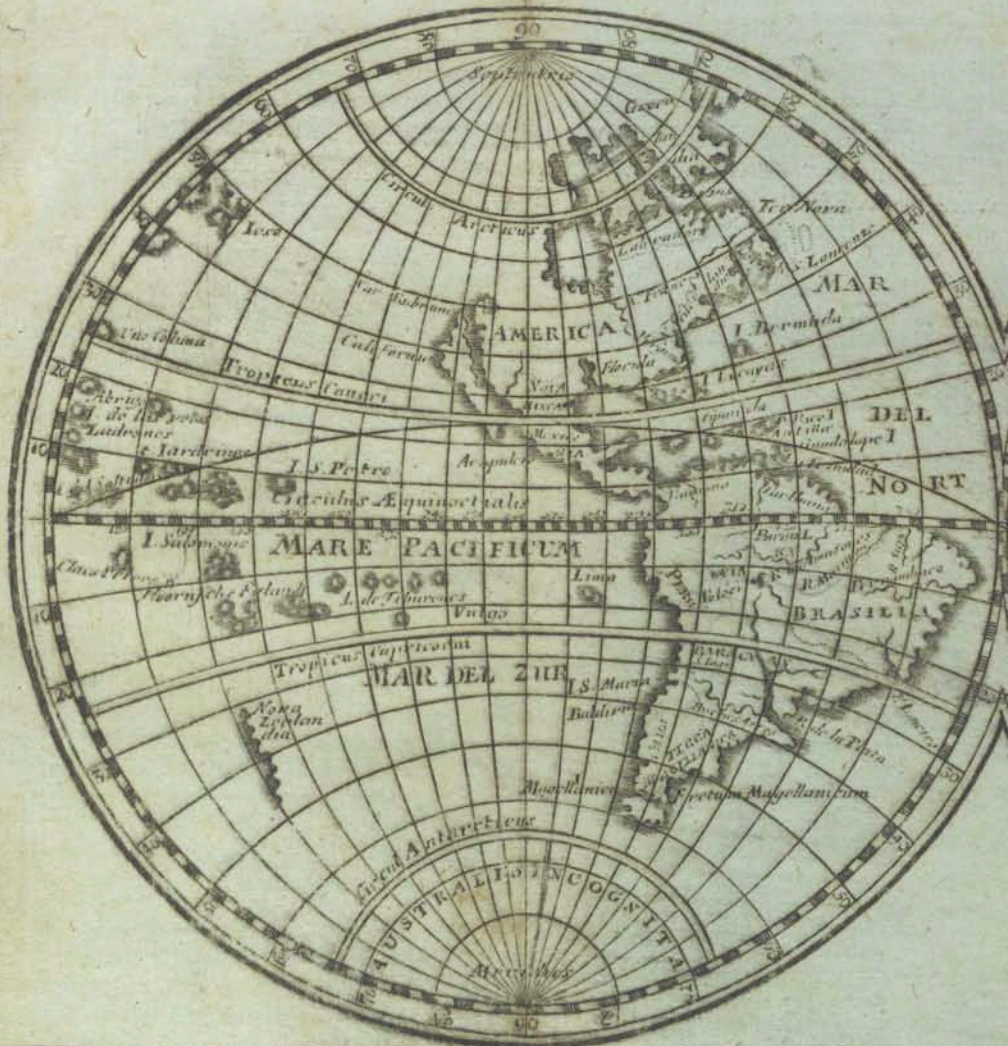
5. *Qua ratione in mappis invenienda longitudo , & latitudo loci ?*

Longitudinem indicant lineæ transversæ , Æquatori , aut ejusdem Parallelis respondententes , quæ ad supernam , infernamque mappæ oram ab ortu in occasum ductæ , *Scale longitudinis* , quod in iis numerantur gradus *longitudinis* , vocari solent. Quæ vero lineæ in dextero sinistroque mappæ margine a Septentrione in Meridiem ducuntur , ac Meridiano respondent , appellantur *Scale latitudinis* , sive quod idem est *elevationis Poli*.

6. *Cur mappis plerisque pyxis nautica , vulgo Compassus , appingi solet ?*

Ut lingulæ , quæ lili formam refert , semperque Septentrionem respicit , beneficio mappa ad quatuor mundi plagas aptari possit. Quamquam plerumque pars mappæ superior Septentrionem , interior Meridiem , sinistra Occasum , dextima Ortum teneat.

7. *Que*





7. *Quo pacto Regiones, earumque limites, Urbes item & Pagi &c discerni possunt?*

Limites punctis indicantur; regiones vero ipsæ diversis discriminantur coloribus. Urbes turribus, nec raro castella, oppida, arces, monasteria, pagi &c. certis quibusdam notis discernuntur.

8. *Qua ratione locorum distantia indagari potest?*

Per scalam milliarium, mappis plerisque apponi solitam.

C A P U T III.

De variis divisionibus Geographicis.

1. *Quid est Gradus?*

Est trecentesima sexagesima circuli pars.]

2. *Quot milliaria Germanica continet Gradus?*

Quindecim: quod tamen de gradibus in circulis maximis intelligendum: nam in minoribus, quales sunt Paralleli, Tropici &c Gradus quilibet eo pauciora continet milliaria, quo propius circuli illi ad Polum accedunt.

3. *Quot milliaria Germanica trecenti & Sexaginta illi gradus conficiunt? Quot Ungarica?*

Quinque mille, & quagringenta, tot enim milliaria totus terrarum orbis complectitur. Ungarica 3600.

4. *Quid milliare Germanicum? quid Ungaricum? quid Gallicum? quid Italicum?*

Germanicum duarum est horarum, Ungaricum trium, sesquihoræ Gallicum, Italicum fere semihoræ. Advertendum tamen, nullam fere gentem æquis ubique uti intervallorum dimensionibus; nam sicut Germanis pro regnorum diversitate milliaria alia sunt majora, alia-minora, alia communia, quorum quindecim unum constituunt gradum in circulis majoribus, ita Hispanis, & Gallis leucæ, & milliaria aliis gentibus sunt inæqualia.

5. *Quid & quotuplex est Minutum?*

Minuta alia sunt horaria, alia Geographica. Minutum Geographicum est sexagesima pars gradus, constans dimidia hora, sive quarta parte milliariis Germanici. Minutum horarium est sexagesima pars horæ, quod minutum dividitur in minuta secunda, & secundum in tertia

6. *Quomodo scala milliarium applicanda?*

Unus circini pes uni, alter alteri loco, cujus distantia quæritur, infigatur. Inde circino scalæ milliarium admoto, mox patebit, quot milliariis locus unus ab altero sit sejunctus.

7. *Quæ sunt minores mensuræ, ex quibus tanquam partibus milliare constat?*

1) Granum hordei secundum latitudinem dispositum.
 2) Digitus. 3) Palmus; qui duplex est: *major* sive *Spithama* duodecim digitorum, & *minor* quatuor digitorum.
 4) Pes. 5) Passus; qui itidem duplex est: *major* sive *compositus*, qui & *Geometricus* dicitur, quinque pedum; & *minor* sive *simplex* duorum pedum cum dimidio. 6) Stadium. 7) Milliare Germanicum sive Italicum, mille passuum. 8) Leuca bis mille passuum, sive duplex milliare Italicum. Geometræ memoriæ causa mensuras omnes hisce versiculis sunt complexi.

Quatuore *Granis* *Digitus* componitur unus.

Est quater in *Palmo* *Digitus*, quater in *Pede* *Palmus*.

Quinque *Pedes* *Passum* faciunt: *Passus* quoque centum

Viginti quinque *Stadium* dant: sed *Miliare*.

Octo dabunt *Stadia*, & duplicatum dat tibi *Leucam*.

C A P U T IV.

De variis vocabulis Geographicis.

Quid est Oceanus?

Est universa aquarum moles, terris passim infusa, orbemque universum immenso prope ambitu circumplectens, qui in varia maria, & sinus distribuitur.

1. *Quid est Sinus?*

Est maris pars, in terræ continentis gremium longius se insinuans; quæ si latior sit, ampliorisque accessus, nec in terram longius procurrens, *Boya* vulgo dicitur.

3. *Quid est Fretum?*

Est mare inter duas terras angusto tractu decurrens, & duo maria conjungens.

4. *Quid est Euripus, seu vortex maris?*

Est vorago seu gurgis maris, ubi aqua cocleæ instar in se contorta, proxima quæque magno impetu absorbet. Ex Euripis nominatissimus est Chalcidicus, Eubœam inter & Achajam; qui septies quotidie absorbere & revomere undas dicitur. Item maximus ille vortex seu Euripus ad Norwegiam: vulgo *Mål*, sive *Møske Strøm* dictus, uti & Charybdis in treto Siculo &c.

5. *Quid est Bosphorus?*

Bosphorus sive Bosporus a βῆς βόως *bovis* & πόντος *trajectus*, quasi bovis trajectus, duplex celebratur: unus Thracicus; qui est fretum angustum, inter Byzantium in Europa, & Chalcedonem in Asia, quatuor stadiis patens, unde utrinque cantus Gallorum, latratus canum, clamoresque hominum exaudiri possunt. Alter Bosphorus Cimmerius appellatur, estque fretum angustum inter Tauricam Chersonesum in Europa, & Sarmatiam in Asia.

6. *Quid est Æstuarium?*

Est quasi sinus quidam aquis marinis refertus ex inundationibus exæstuantis pelagi.

7. *Quid sunt Brevia, & Syrtes?*

Brevia sunt loca maris vadosa, & sabulosa, ubi congestis arenarum cumulis quasi aggere quodam naves cinguntur, mergunturque. Syrtes speciatim appellantur duo loca periculosissima in mari Africano, a σύρα *traho*, quoniam arenam copiosam, saxaque ingentia trahunt, & huc, illucque transferunt, & accumulunt, sic appellatæ. Plures item alii scopuli in mari latentes, quibus allisæ naves perent, Syrtes vocari solent.

8. *Quid pſt Portus ?*

Est locus ad sinuosum maris littus a natura vel arte ita aptatus, ut inde solvi appellique navigia, atque a piratarum, & hostium insidiis, cœli item marisque injuriis secura esse possint. Locus porro, ubi naves anchoris tenentur, ac vel onerantur, vel exonerantur, *Rheede* vel *Rayde* vulgo dicitur.

9. *Quid est Continens ? Quid Insula, Peninsula, Isthmus, Promontorium, Alpes & Pylæ ;*

1) Continens est terra longo tractu alteri terræ ita cohærens, ut nullo mari sejungatur. 2) Insula contra terra est aquis undique cincta. 3) Peninsula, græce Chersonesus, terra est, quæ aquis ita circumdatur, ut tamen aliqua sui parte continenti adhæreat. 4) Isthmus est perangustus terræ limes inter duo maria, Peninsulam cum Continente vel cum alia Peninsula connectens. 5) Promontorium est mons in mare longius procurrens. 6) Alpes non tantum sunt montes illi præalti, qui Italiam a Gallia, Germaniæque separant; sed ii quoque omnes, qui tractu continuo per totam propemodum Europam brachia quasi exporrigunt, variaque a variis regionibus trahunt nomina. 7) Pylæ a πύλη *porta* sunt angustæ montium fauces sive aditus.

10. *Quid est littus ? Quid ripa ?*

Littus, sive ora est terra mari adjacens, quæ fluctibus alluitur; Ripa vero est terræ extrema ora, quæ utrinque flumine alluitur. Littus proprie de mari dicitur, sicut Ripa de fluminibus. Longior porro littoris tractus, sive ora littoralis, appellatur vulgo *See-Rüste*.

11. *Quid est fons, torrens, fluvius, lacus, stagnum & palus ?*

1) Fons est aqua scaturiens, ac velut saliendo, aut ebulliendo e tellure prorumpens. 2) Torrens est aqua magno fluens impetu e copiosis, aut diuturnis imbribus, vel soluta nive nascens, & nunquam prope deficiens. 3) Fluvius est aqua jugiter decurrens fluensque e pluribus rivis, ac torrentibus collecta. 4) Lacus est

est aqua quiescens ex pluribus in fundo scaturiginibus, aut etiam rivo vel fluvio interfluente, peremibus lymphis abundans. 5) Stagnum est minor lacus. 6) Palus est aqua quiescens, cœnosa, putridaque ex pluviis ut plurimum, nivibusque aut tenuioribus fontibus, & rivulis collecta, ac subinde, sicca præsertim æstate, evanescens.

12. *Quid sunt Ostia?*

Sunt fluviorum exitus, per quos in mare, vel alium etiam fluvium exonerantur.

C A P U T V.

De Globi terraquei divisione.

1. *Quasnam in partes orbis terrarum dividitur?*

In terram & aquam. Terra rursus dividitur in duas prægrandes insulas, quarum quæ in planisphærio dextrum occupat hemisphæriam, vetus orbis; quæ sinistrum, novus orbis appellatur.

2. *Quas in partes orbem veterem divisere antiquiores Geographi?*

In tres: Europam nempe Asiam, Africam. Quanquam ex his ipsis & regiones; & insulæ, & maria complura id temporis incognita prorsus erant, quæ posterorum solere detexit industria. Sed hac nostra ætate novi æquæ ac veteris orbis regiones non paucæ, præsertim, quæ utrique Polo circumjacent, nobis adhuc sunt ignotæ.

3. *Quod novo orbi nomen?*

Hic a Christophoro Columbo Genuensi 1492. primum detectus, postea ab Americo Vesputio Florentino, qui magna ex parte eundem lustravit, America est appellatus.

4. *Quem situm quatuor hæ orbis partes obtinent?*

Europa Septentrionem, Asia, Orientem, Africa Meridiem, America Occidentem spectat.

C A P U T VI.

Divisio aquarum.

1. *Quas in partes dividitur Oceanus?*

Hic a quatuor orbis plagis, dein etiam a variis, quas alluit, regionibus varia trahit nomina.

2. *Quid est Oceanus Septentrionalis sive Glacialis?*

Qui ad Septentrionem recedens, vehementi frigore congelascit.

3. *Quid est Oceanus Orientalis, Eous sive Indicus?*

Qui Orientem versus ultra Asiam & Chinam porrigitur.

4. *Quid est Oceanus Australis, sive Æthiopicus?*

Qui Æthiopiam, partemque Africæ Australem alluit.

5. *Quid est Oceanus Occidentalis, sive Atlanticus?*

Qui ultra Hispaniam, & Iulitaniam Occidentem versus procurrit, nomenque trahit ab Atlante monte maximo, qui ab ea Oceani parte per totam Africam se extendit.

6. *Quid est mare Pacificum, vulgo Mar del Zur?*

Quod Asiam inter & Americam, & terram Australem incognitam, sive Magellanicam interfusum, ab Hispanis *Mar del Zur*. id est, Mare Australe, & *Pacificum* a fluctuum placiditate nominatur.

7. *Quid est mare Septentrionale, vulgo Mar del Nord?*

Quod Americam inter, Europam, & Asiam, ad Æquatorem usque protenditur.

8. *Quid est Mare Gallicum, Germanicum, Hybernum, Indicum &c.*

Diversæ sunt Oceani partes, quæ a regionibus, quas alluunt, sic appellantur.

9. *Quid est mare Mediterraneum?*

Pars est Oceani Atlantici, qui a Solis occasu per fretum Gaditanum irrumpens inter Europam, Africam, & Asiam medius quasi diffunditur; unde *Mare Mediterraneum*, & *Internum* dicitur.

10. *Ubinam Mare Nigrum, sive Pontus Euxinus?*

In Turcia Europæa Asiam versus, in quod Danubius se evolvit. Dicitur *Nigrum* ob perpetuas fere nebulas mari huic incumbentes.

11. *Ubinam Mare Album ?*

Septentrionem versus ad extrema Moscoviæ littora, quo nomine Barbari etiam Mare Ægæum appellant ad distinctionem Maris Nigri, sive Ponti Euxini.

12. *Ubi Mare Rubrum sive Erythræum ?*

Ægyptum inter & Arabiam; sinus idcirco *Arabicus* & *θάλασσα ἔρυθρά*, sive *ἔρυθραία* *Mare Rubrum* dictum, vel ob rubras arenas; vel a Rege Erythra, in Insula Ogyri ibidem sepulto, vel potius ob rubram plantam, quam Æthiopes *Zuph* vocant, in mari hoc copiosissime germinantem.

13. *Quid est Archipelagus ?*

Est mare plurimis insulis interceptum; quale est 1) Ægæum. 2) Mexicanum ad Insulas Antillas. 3) Archipelagus S. Lazari ad Insulas Marianas. 4) Ad Insulas Maldivas, quarum incredibilis numerus in mari Indico.

14. *Quid est Propontis, sive Mar di Marmora ?*

Est mare illud, quod ab Hellesponti angustiis, sive freto *Dardanellarum* ad Thracicum usque Bosphorum protenditur. Dicitur Propontis, *προποντις* a *πρὸ* ante & *πόντος* mare, quali vestibulum Ponti Euxini. Hodie *Mar di Marmora* ab adjacente Insula, & urbe *Marmora* appellatur.

15. *Ubinam mare Caspium, sive Mar de Sala ?*

Mare Caspium sive Hyrcanum (hodie *Mar de Sala*, & *Mar de Bachu*, item *Mare clausum*) Persiam inter, Tartariam magnam, Moscoviam & Georgiam (vulgo *Gurgistan*) concluditur, neque alteri mari, nisi forte per occultos meatus, miscetur. Unde Ptolomæus maluit lacum appellare, cum pedibus circuii possit. In hoc mare Oxus fluvius, & Volga ingenti aquarum mole sese evolvunt.

16. *Ubi mare Balticum, Sinus Finnicus, Bothnicus, & Livonicus ?*

Mare Balticum (olim *Sinus Codanus*, vulgo die *Ostsee* sive mare Orientale) Daniam, Sueciam, Livoniam, Prussiam, Pomeraniam, & Poloniam interjacet, atque

que in tres iterum Sinus se diffundit, Bothnicum nempe, Finnicum & Livonicum. Verum hæc omnia clarius ob oculos ponent mappæ Geographicæ, de quibus modo agendum.

C A P U T VII.

Mappa Geographica Europæ.

1. Quanam sub Zona sita est Europa?

Partem potissimam sub Zona temperata Septentrionali.

2. Qui Europæ termini?

Hanc ad Orientem Obius fluvius ab Asia: ad Meridiem mare Mediterraneum ab Africa determinat. Ad Occidentem Oceanus Atlanticus, ad Septentrionem mare Glaciale interjacet.

3. Quæ Europæ in mappa Geographica species?

Virginis sedentis: cujus diadema Lusitania, caput Hispania, monile montes Pyrenæi, collum & pectus Gallia, brachium sinistrum Britannia magna, & Hibernia, dexterum Italia. Sub læva axilla Belgium, sub dextera Helvetici fœderis sunt Provinciæ. Reliquum corpus est Germania Polonia, Hungaria: genua Dania, Suecia, Norwegia, toga Moscovia, syrma Turcia Europæ, & Græcia.

4. Qui præcipui Europæ fluvii?

1) Tanais fluvius est Moscoviæ. 2) Litvaniæ Borysthenes. 3) Germaniæ Danubius & Rhenus. 4) Italiæ Tiberis & Eridanus, sive Padus. 5) Angliæ Tamesis. 6) Galliæ Rhodanus, Sequana, & Ligeris. 7) Hispaniæ Iberus, & Bætis. 8) Lusitanæ Tagus & Durius.

5. Qui Europæ montes celebriores?

Præ omnibus commemorandæ sunt Alpes, quæ Italiam a Gallia, & Germania sejungunt: quippe non tantum montes Pyrenæi, qui Galliam ab Hispania separant,

parant, sed Sabaudia quoque, Vallesia, Helvetia, Rhetia, Tyrolis, ditionis Salisburgensis, Carinthia, Carniolia, Styria &c. montes item Carpathii, qui Poloniam ab Hungaria & Sudeti sive Gigantei, qui Bohemiam a Silesia determinant, Alpina sunt brachia,

6. *Quid de Sylvis memorandum?*

Sicut montes, ita & Sylva, licet diversis appellentur nominibus, ab Alpibus tamen omnes incipiunt, indeque continuo quasi tractu quaquaversum se propagant. Inter omnes principatum tenet Sylva Hercynia, quae 1) ad Brisgojam, & in ditione Fürstenbergensi *Sylva nigra*, 2) in Palatinatu inferiore *Ottonia*, 3) in Episcopatu Bambergensi *Steigerwald*, 4) inter Lohnam & Sigam fluvios *Westervaldia* sive *Occidentalis*, 5) Francofurtum inter & Abbatiam Fuldensem *Eyeshart*, 6) in Principatu Grubenhagensi & Anhaltino *Hercynia Harwald*, 7) in Thuringia *Thuringica*, 8) in Bohemia *Bohemica* appellatur &c. Haec Franconiam ab Hassia, & Thuringia, Bohemiam a Voithlandia, Palatinatu Superiore & Bavaria dispescit, & in Moraviam, totumque fere Noricum, Hungariam, Transylvaniam, Valachiam, Moldaviam, Poloniam, Russiam, Moscoviam &c. porrigitur.

7. *Quot miliaribus Europa circumscribitur?*

Longitudo ejus summa a promontorio Sacro Lusitaniae (Capo S. Vincent.) ad Obii usque fluminis ostium miliaria Germanica circiter nongenta; latitudo vero mixima a Tænarō (Capo Matapan) Peloponnesi promontorio ad extremum usque Lappiae Norwegicae promontorium Boreale, vulgo *Nord-Cap*, miliaria amplius quingenta complectitur.

8. *Quanam inter quatuor orbis partes principatum obtinet?*

Europa, quae licet magnitudine cæteris longe sit inferior; bellicae tamen laudis gloria, artium humanitatis & litterarum cultura, negotiationibus, morum ac vitae politioris disciplina, aliisque prerogativis principem sibi locum jure vindicat.

9. *Quanam præcipuæ Europæ partes?*

Decem majores, octoque minores.

10. *Quanam majores decem?*

1) Scandia sive Scandinavia Peninsula, Norwegiam & Sueciam complectens; cui Daniam jungimus. 2) Moscovia sive Russia, 3) Polonia, 4) Ungaria, 5) Turcia Europæa, 6) Germania, 7) Britannia magna, hoc est Anglia & Scotia, adjuncta Hibernia, 8) Italia, 9) Gallia, 10) Hispania; cui addimus Lusitaniam.

11. *Quæ octo minores Europæ partes?*

1) Belgium, 2) Lotharingia, 3) Helvetia, 3) Sabaudia; quæ Galliam inter & Germaniam sitæ sunt. 5. Transylvania, 6) Valachia, 7) Moldavia, 8) Tartaria minor; quæ Poloniam, & Turciam Europæam interjacent.

12. *Quæ alia Europæ divisio?*

Dividi hæc etiam potest in regiones continentes, Peninsulas, & Insulas.

13. *Quæ Peninsula?*

1) Scandinavia, 2) Chersonesus Cimbrica, ubi hodie Jutia, & Slesvicum, 3) Chersonesus Taurica, sive Tartaria Crimæa, 4) Peleponnesus sive Morea. Continentes sunt reliquæ regiones, paulo ante memoratæ; è quibus tamen Italia etiam inter Peninsulas numerari potest.

14. *Quæ Insula?*

1) In Oceano sunt: Anglia, Scotia, Hibernia, Islandia, cum minoribus aliquot. 2) In mari Baltico: Seelandia, Fionia, pluresque aliæ minores. 3) In Mediterraneo: Sicilia, Sardinia, Corsica, Candia sive Creta, Balearis major, sive Majorica, Balearis minor, sive Minorica &c.

15. *Quæ Regiminis forma in Europæa?*

Triplex 1) *Monarchica*, ubi unus solus rerum potitur. 2) *Aristocratica*, ubi Optimates imperant. 3) *Democratice*, ubi plebs ipsa dominatur, vel saltem ex hac deliguntur populi Præsides. Si qui porro ex triplici hac classe subjectos sibi populos prope ut mancipia habent, suis

suis duntaxat rationibus, commodisque intenti, ii Tyranni appellantur.

16. *Quæ in Europa lingua usitata?*

Quatuor matrices: Græca nimirum (cujus tamen usus hodie rarissimus) Latina, Teutonica, & Sclavonica. *E Latina* Italica, Gallica, & Hispanica; *E Germanica* Suecica, Danica, Belgica, & Anglica; *e Sclavonica* vero Bohemica, Polonica, Russica &c. ortum traxere.

17. *Quæ antiquæ Europæ divisio?*

1) Magna Peninsula Scandinavia Sueciam, & Norwegiam. 2) Sarmatia Europæa Moscoviam, Poloniam & Livoniam, 3) Illyricum Dalmatiam, Bosniam, Croatiam, Istriam, Forum Julium &c. 4) Scythia Europæa Transylvaniam, Valachiam, Moldaviam, & Tartariam minorem, 5) Thracia Romaniam, sive Turciam Europæam, 6) Mœsia Serviam & Bulgariam, 7) Pannonia Hungariam, regionesque conterminas complectebatur. Germania porro, Gallia, Italia, Hispania, Britannia &c. pristinam appellationem etiamnum retinent.

C A P U T VIII.

De decem majoribus Europæ partibus.

Exordium ducimus a Germania. Inde ad Septentrionem digressi, a Peninsula Scandinavia ad Lusitaniam usque gradum faciemus.

§. I.

De mappa Geographica Imperii Germanici

1. *Quis situs? qui termini?*

Meditullium ferme Europæ tenet, atque ad Septentrionem mari Germanico & Baltico, ad ortum Hungaria, & Polonia, ad Austrum Italia & Helvetia, ad occasum Gallia, & Belgio terminatur.

2. *Quæ Germaniæ magnitudo?*

Ab occasu ortum versus ducenta; a Septentrione meridiem versus ad centum quinquagiata; toto vero ambitu suo ad sexcenta milliaria Germanica complecti dicitur.

3. *Qui præcipui Germaniæ fluvii?*

Hi quatuor: Danubius, Rhenus, Albis, & Odera sive Viadrus. 1) Danubius omnium Europæ maximus, oritur in arce Doneschingensi Fûstenbergicæ ditionis, indeque Ulmam (ubi Hera amne auctus linitrium patiens est) Dilingam, Donawerdam, Neoburgum, Ingolstadium, Ratisbonam, Straubingam, Passavium, Lincium; Vienneam &c. præterfluens, amplius, sexaginta fluviiis celebrioribus receptis, in Pontum Euxinum se exonerat. 2) Rhenus in monte Adula sive S. Gothardi binis fontibus, quorum Borealior *Rhenus anterior*, Australior *Rhenus posterior*, nuncupatur, scaturiens, perque lacum Acronium, qui & *Constantiensis*, *Brigantinus* & *Podamicus* appellatur, suum proficiens cursum, Scaphusiam, a qua haud procul absunt cataractæ Rheni majores, & Lauffenburgum, ubi cataractæ minores, Basileam, Brisacum, Argentoratum, Spiram, Wormatiam, Moguntiam, Coloniam &c. præterlabitur, donec in Belgio in alia atque alia divisus cornua inter arenarum tandem cumulos absorbetur. 3) Albis in Bohemiæ, & Silesiæ limitibus nascens, Dresdam, Misenam, Wittembergam, Magdeburgum & Hamburgum præterfluit, ac demum vastissimo Ostio in Oceanum Germanicum se effundit. 4) Odera in Silesiæ, & Moraviæ confinibus ortus, Silesiam & Marchiam Brandeburgicam rigat, inque Pomerania citeriore in aquarum sinum, sive lacum diffusus, tribus Ostiis mari miscetur Baltico.

4. *Quæ porro terræ indoles?*

Frumento, vino, pascuis, pecoribus, feris, leguminibus, arborum fructibus omnis generis, metallis item & mineralibus, rebusque cæteris ad vitam non commode tantum sed delicate quoque ducendam abundat.

5. *Qui Germanorum mores?*

Ad artes & scientias omnes apprime sunt idonei; utpote ad quas nec ingenium ipsis, nec industria deest. Typographiam, Chalcographiam, pulverem nitratum, bombardas, aliaque plurima Germani invenere. Fortitudine porro, ac virtute bellica ita semper præstabant, ut idcir-

idcirco Germani quasi *proyfus viri* & Allemanni *omnes viri* fuerint cognominati. Admirationi olim omnibus erat adolescentum continentia, conjugatorum fides thori inviolabilis, candor, fidelitas, sinceritasque summa, & immota præcipue in Orthodoxa religione constantia. Sed fidem prope superat Germanorum in fundandis, dotandisque Templis, Monasteriis, Sacerdotiis, Xenodochiis, aliisque pietatis monumentis liberalitas & magnificentia: quam vel saxa ipsa hodieque loquuntur. At vero laudes has plurimum obscuravit cum luctuosissima illa tot millium Germanorum ab avita fide, religioneque Orthodoxa defectio; tum inconsultum proyfus peregrinas uti vestes, ita & mores imitandi studium. Unde aliarum nationum Simili haud injuria appellari solent, qui utinam earundem potius virtutes, ac prærogativas, quam vitia, & abusus æmulari studerent!

6. *Quæ in Imperio Germanico regiminis forma?*
 Monarchica Aristocraticæ permitta.

7. *Quæ ibidem Religio?*

Fuit hæc inter præcipua inelytæ Germaniæ decora, quod jam inde a tempore illò, ex quo nomen dare cepit Religioni Catholicæ, constantia fere Germana in eadem semper permanserit immota, *fidei, ac labii unius*, quoad Lutherus impia novarum rerum molitione confusionem plusquam Babylonicam, & chaos horrendum invenit. Unde factum: ut in luctuosissima illa rerum omnium conversione ac perturbatione, secta quoque Lutherana, & Calviniana pluribus in locis Religionem Catholicam antiquissima sua statione, quam per tot secula tenuit, dejecerit.

8. *Qui Ordines, Statusque Imperii Romano-Catholici?*

1) Imperator tanquam Caput, 2) Electores Sacri & Profani, 3) Archiepiscopi & Episcopi, 4) Ordinum Magistri, 5) Duces ac Principes laici, 6) Principes Abbates & Præpositi, 7) Abbates & Antistites non Principes, 8) Imperii Comites, 9) Equites, & Nobiles, 10) Urbes Imperiales.

9. *Quæ Imperii Germanici divisio?*

Hoc Maximilianus I. Anno 1512. divisit in decem, ut vocant, *Circulos*, quorum tres, Austriacus nempe, Bavaricus, & Suevicus Danubio; tres, Rhenanus nimirum Superior, & inferior, ac Westphalicus Rheno, tres item, Franconicus, Saxonix Superior & inferior Mœno, Albi, & Odera ferme circumscribuntur. Circulam Burgundicum, qui Burgundiæ antehac Comitatum, a Gallis postea occupatum, Belgii Provincias tum Bata- vorum defectione, tum armis Gallicis ab Imperio magnam partem avulsas complectebatur, silentio præter- mittimus. Circuli hujus director erat Hispaniæ Rex.

I.

Circulus Austriacus.

I. Quæ Regiones hoc Circulo continentur?

I. Archiducatus Austriæ, qui dividitur in superiorem & inferiorem. Hæc infra, illa supra Anasum est. Me- diam interfuit Danubius, cui Anasus intra urbem co- gnominem se miscet. Austriæ inferioris totiusque Im- perii Germanici metropolis est Vienna, Imperatoris Re- gia, Archiepiscopatu, Academia, propugnaculis &c. longe celeberrima.

II. Ducatus Styriæ, in superiorem & inferiorem divi- sus: inferioris totiusque Ducatus Caput est Græcium ad Muram amnem, arce, propugnaculis, Academia &c. celebris. In superiore Styria est Judenburgum; Secco- vium Episcopi sedes; Mariæ Cella cœlestibus favoribus & prodigiis celebratissima. Ducatui quoque huic anne- xus est Comitatus Cillejensis, cujus urbs primaria Cil- leja ad Savum.

III. Ducatus Carinthiæ, superior & inferior: ubi Episcopus Gurcensis & Lavantinus. Urbs princeps est Clagenartum.

IV. Ducatus Carniolix: cujus caput Labacum Epi- scopi sedes. Memoratu dignus est Lacus Circonicentis: ubi anno eodem & piscari & frumentari, & venari licet, aquis ingruente hyeme cum magna piscium copia ex- addito profilientibus, appetente vero æstate recedenti- bus,

bus. Huc referenda quoque sunt: 1) Marchia Vin-
dorum, cujus caput Metulum in Croatiae limitibus. 2)
Comitatus Goritiensis, cum urbe cognomine. 3) Co-
mitatus Gradiscanus, Comiti de Althann jure benefi-
ciario traditus. 4) Aquileja urbs olim percelebris, ho-
die in solitudinem prope redacta. 5) Tergestum Urbs
Istriae cum portu. 6) Flumen *Fiume*, seu Flumen
S. Viti urbs ad sinum Carnarium.

V. Comitatus Tyrolensis in Provinciam Athesinam,
vallemque Oenanam distinctus: cujus metropolis est
Oenipontum: ubi est Academia, olim Merania, Ducum
Meraniae Sedes erat. Bolsanum solemnibus nudinis,
Hala salinis, officina monetaria, regio Parthenone ce-
lebris est. Sunt item in hoc Comitatu duo Imperii Prin-
cipes & Episcopi, Tridentinus & Brixientis, quorum
ille Tridenti, hic Brixinae sedem habet Episcopalem.

VI. Austria Anterior sive Suevia Austriaca, ubi. 1)
Marchionatus Burgoviensis cum urbe cognomine &
Günzburgo. 2) Comitatus Montfortensis, Brigantinus
item & Veldkirchenensis, quorum ille ab urbe primaria
Brigantia, hic a Veldkirchio nomen trahit. 3) Dy-
nastia Nellenburgica cum arce cognomine. 4) Comi-
tatus Hohenbergensis, ubi Rottenburgum ad Nicaram.
5) Urbs constantia. 6) Praefectura Provincialis Suevi-
ca, plures urbes & oppida Complectens. 7) Brisgoja,
cujus caput Friburgum, urbs munitissima, ubi & Aca-
demia; item Brisacum fortissimum adversus Gallos pro-
pugnaculum. 8) Quatuor urbes Sylvestres Rhenofel-
da, Sekinga, Lauffenburgum, & Waldshutum, qui-
bus accedit Comitatus Hauensteinensis.

2. *Quis Circuli Austriaci Director?*

Imperator ipse tanquam Archidux Austriae.

3. *Que ibidem Religio?*

Avita ubique Religio Catholica nunc floret.

4. *Quae aliae insuper Regiones Domus Austriacae sunt
subjectae?*

I Bohemiae Regnum in decem & octo Circulos di-
stributum; cujus metropolis Praga ad fluvium Molda-
vam

vam sita, sede Archiepiscopali, arce regia, Academia &c. præsignis, *Triurbs* dicta, quod ex *Nova*, *Vetere*, & *Parva Praga* constet.

II. *Moraviæ Marchionatus* a *Moravo* amne, a quo in duas fere partes dividitur, nomen trahens. Urbes præcipuæ sunt *Olomucium*, ubi *Episcopalis* sedes & *Academia*: & *Bruna* a *Suecis* A. 1645, irrito conatu obsessa.

III. *Silesiæ Ducatus* superior & inferior in decem & septem *Principatus*, & sex *Dynastias* divisus. Totius *Silesiæ metropolis* est *Wratzlavia*, ubi sedes *Episcopalis*, & *Academia*, a *Leopoldo I.* fundata.

IV. *Serviæ Regnum*, cujus metropolis *Alba Græca* A. 1717. post insignem de *Turcis* relatam victoriam recuperata est cum urbibus *Orfava*, *Semendria*, *Passarovicio* &c.

V. *Sclavoniæ Regnum*, cujus urbes præcipuæ *Pofega*, *Effekinum*, *Gradisca*, *Petrovaradinum* &c. cum *Comitatu Sirmiensi*, urbeque cognomine, ubi *Episcopi* sedes.

VI. *Croatiæ Regnum*, cujus pars etiamnum sub jugo *Turcico* gemit. Urbes præcipuæ sunt *Carlostadium*, *Zagrabia*, ubi *Episcopi* sedes & *Academia*, *Caltanovicium* &c.

VII. *Dalmatiæ Regnum*, ex quo etiam *Veneti*, *Turcæ* & *Respublica Ragusana* sibi partem vindicant. *Austriacis* subest 1) urbs *Segnia*, ubi *Episcopi* sedes & portus ad sinum *Carnarium*, vulgo *Carnero*. 2) *Buccaris* urbs, ubi portus insignis mercimoniis recens destinatus.

VIII. *Bosniæ Regni* pars, *Savi* ripis adjacens, *Austriæ* cessit pactis *Passarovicensibus* IX. De *Hungaria* X. & *Transylvania* XI & *Belgio Austriaco* infra dicetur. In *Italia Austriacis* subest.

XII. *Neapolitanum Regnum*, quod etiam *Regnum Siciliæ* cis *Pharum*, seu fretum *Siculum* dicitur, in quatuor majores atque univere in duodecim *Provincias* didistributum; regio fertilis admodum & culta, atque ab *Appennino monte* in duas fere partes secta. *Regni metropolis* est *Neapolis* urbs amplissima & frequentissima, *Archiepiscopi*, & *Proregis* sedes. Sunt in hoc regno *Archiepiscopatus* 20. *Episcopatus* 107. & *urbes* 1580.

XIII. Sicilia, seu regnum Siciliæ trans Pharam, tribus promontoriis terminatur; unde & Trinacria a τρεῖς tres & ἄκρα summitas, promontorium, dicitur, dividiturque in tres Provincias, seu valles. Urbes præcipuæ sunt Messina Præregis sedes, & Panormum. Utrobique Archiepiscopus Sacris præest. Vino, frumento, fructibus &c. ita abundat, ut Italiæ horreum ac promtuarium jure appellari possit.

II.

Circulus Bavaricus.

1. Quinam Circuli hujus Directores?

Electior Bavarus (qui & Circuli Dux) & Archiepiscopus Salisbugensis.

2. Quæ regiones Electori Bavaro subjæctæ?

1) Ducatus Baviaræ in superiorem & inferiorem divisus. Superioris, totiusque Baviaræ metropolis & Electoris sedes est Monachium ad Isaram; dein Burghusium ad Salzam, ubi *Regimen*, ut vocant, Electorale, Ingolstadium ad Danubium, ubi Academia; Landsperga ad Lycum; Neo-Oettinga ad Oenum. Inde haud procul abest Oettinga vetus, sacris peregrinationibus ad Thaumaturgam Desparæ statuam a mille amplius annis longe lateque celebratissima. In inferiore Bavaria eminent Landshutum, & Straubinga cum Electorali utrobique *Regimine*; Ratisbona item, Regum olim & postea Ducum Baviaræ sedes &c. 2) Palatinatus superior, cujus metropolis cum Electorali *Regimine* est Amberga. 3) Landgraviatus Leuchtenbergensis cum urbe Pfreimbda. 4) Comitatus Camensis, Breitenekenis &c. 5. In Suevia, Dynastia Mindelhemienis, Comitatus Visensteigenis, Donawerda, urbs olim Imperialis, Vendinga &c.

3. Quinam in hoc Circulo status Ecclesiastici?

I. Archiepiscopus Salisburgensis, Legatus Pontificius, Germaniæ Primas &c. Metropolis sedesque Archiepiscopi est Salisburgum, ubi & Academia. II. Episcopus Frisingensis: Urbs sedesque Episcopalis est Frisinga. III. Episcopus Ratisbonensis, cujus Diœcesi

olim late per Bohemiam protendebatur. Sedes Episcopi est Ratisbona. IV. Episcopus Passaviensis. Urbs sedesque Episcopi est Passavium seu Patavia, quadrifariam divisa, nempe in Passavium, Instadium, Ilzstadium, & Oberhusium. V. Princeps Præpositus Berchtolsgadensis, Canonorum Regularium S. Augustini, cui urbs Berchtolsgada cum adjacente tractu subest. VI. Principes Antistitæ *Monasterii*, ut vocant, Inferioris, & Superioris Ratisbonæ. VII. Abbates Cæsarcensis, & ad S. Emmerami Ratisbonæ.

4. *Qui reliqui Status Seculares?*

I. Dux Neoburgicus: cujus Ducatus hinc quidem juxta Danubium: ubi Neoburgum, Ducis sedes, Iavinga, Hochstadium &c. illinc vero per Palatinatum superiorem, ubi Schwandorffium, Hipoltsteinium &c. porrigitur. II. Dux Sulzbacensis e Domo Palatina Neoburgica; cujus sedes est Sulzbachium in Palatinatu superiore &c. III. Princeps Lobkowitzius; ob Comitatum Principem Sternsteinensem in superiori itidem Palatinatu. IV. Comites, Hohenwaldekensis & Maxelrainius in superiore, & Ortemburgicus inferiore Bavaria. Comitatum porro Sulzbergensem in Palatinatu superiore Comites Volfsteinenses, nuper extincti, possedere. V. Urbs Imperialis Ratisbona.

5. *Quæ in hoc Circulo Religio?*

Ubique Catholica, si paucos illos exceperis, qui in Comitatu Ortenburgico, & Sulzbergenli, urbeque Ratisbona ab avita orthodoxaque Religione descivere.

III.

Circulus Suevicus.

1. *Qui status Ecclesiastici in hoc Circulo?*

I. Episcopus Constantiensis, cujus Diœcesis longe olim lateque patens, hæreticorum postea ab ovili Christi secessione haud parum fuit diminuta. Sedes Episcopalis est urbs Marisburgum trans lacum Constantiensem. II. Episcopus Augustanus, cujus sedes Episcopalis alias in urbe Dilinga, ubi Academia. III. Episcopus Curieusis, magnis olim abundans proventibus: qui

qui tamen post Grisonum a vera fide defectionem plurimum fuere accisi. Sedes Episcopi est Curia urbs Rhatia primaria. IV. Princeps Abbas Campidunensis Ord. S. Benedicti; qui perpetuus est Imperatricis *Archi-Marescallus*. Principis territorium est in Algoja circa Harum amnem. V. Princeps Præpositus Elvacensis, cujus est Elvacum urbs cum circumjacentē tractu. VI. Præpositi & Abbates. 1) Ord. S. Augustini Canonic. Regular. Vettenhusanus. 2) Ord. S. Benedicti Elchingensis Gengenbacensis, Irsingensis seu Ursinensis, Isnenlis, Ochsenhusanus, Ottoburanus, Petershusanus, SS. Udalrici & Afræ Angustæ Vindelici. Veingartenensis, Zwifaltensis. 3) Ord. Cisterc. Salmitanus. 4) Ord. Præmonstr. Marchtalensis, Rodensis, Roggenburgenlis, Schuffenriedensis, Urspergentis, Weissenaviensis sive Angiæ minoris. VII. Principes Antistitæ nobilium Virginum Buchaviensis ad lacum Plumarium, & Lindaviensis in urbe Imperiali Lindavia. VIII. Antistitæ Baintensis, Guttencellentis, Heggenbacensis, & Rubromonasteriensis Ordinis omnes Cisterciensis.

2. *Qui status Seculares?*

I. Dux Vürtembergicus, cujus sedes urbsque primaria est Stutgardia. II. Marchiones Badensis & Durlacensis. Badensi Marchionatus superior, cujus urbes primariæ Badena, Rastadium &c. Durlacensi vero subest Marchionatus inferior ubi Durlacum, Pforzheimium &c. Marchionatus superior religioni adhæret Catholicæ, inferior Lutheraniæ, uti & Vürtembergiæ Ducatus. III. Principes Hohenzolleranus, Hechinganus, & Sigmaringanus, Religionis uterque Catholicæ. IV. Principes Fürstenbergenses, Möskircheusis, & Stülingensis, item Catholici. V. Princeps Oettinganus, qui solus ex antiquissima hac familia Luthero adhæret. VI. Præter Comites Oettinganos, in tres stirpes Vallersteiniam, Spilpergicam & Balderanam divisos, Circulo huic adscripti sunt Comites Fuggeri, Graveneggii, Hohenemsi, Justingenses sive Freybergii, Königsegii, Montfortii, Pappenheimii, Rechbergii, Truchsessii de Valdburg, Voltegg,

Volfegg, Zeil &c. VII. Urbes Imperiales Catholicæ sunt Buchavia, Buchornia, Cella, Gamundia, Gengenbachium, Offenburgum, Pfullendortium, Rottwila, Uberlinga, Vangena & Villa. Mixtæ Religionis Augusta Sueviæ metropolis, Biberacum, Dünchelspila, Kauffbura, Leutkirchium, & Ravenspurgum. Lutherana Alena, Bopfinga, Campidunum, Esslinga, Gienga, Hala, Heilbrunna, Isnia, Lindavia, Mentminga, Nordlinga, Reutlinga, Ulma, & Vimpina.

3. *Qui Circuli hujus Directores?*

Episcopus Constantiensis, & Dux Vürtembergicus, qui & Circuli Dux est.

IV.

Circulus Rhenanus superior.

1. *Qui status Ecclesiastici?*

I. Episcopus Vormatiensis. II. Episcopus Spirensis, III. Episcopus Argentoratensis. IV. Episcopus Basileensis, qui, postquam Basilea veram Religionem abjuravit, Bruntruti sedem sinit Episcopalem. Episcopatus porro Metensis, Tulensis & Virodunensis pridem Gallis cessere, V. Princeps Abbas Fuldenfis, Ord. S. Benedicti, perpetuus *Archi-Cancellarius* Imperatricis, & Abbatum per Germaniam, & Galliam *Primas*. Principis porro Abbatia Prumiensis possessionem pridem adiit Elector Trevirensis, VI. Magnus Equitum Melitensium *Prior* per Germaniam, cujus sedes est Heitersheim in Brisgoja. VII. Princeps Antistita Andlaviensis in Alfatia inferiore.

2. *Qui Senatus Seculares?*

I Comites Palatini Rheni Bipontinus, & Bircofeldensis. Comitatus porro Veldentianus & Simmerensis sub Electoris Palatini ditione est. II. Landgravii Hassia, quadrifariam divisi, nempe in Casselanos, Darmstadianos, Rhenofeldenses & Homburgenses. Hasso-Casselanus possidet. 1) Potiorem Hassia inferioris partem. 2) In Hassia superiore Marpurgum, aliasque urbes. 3) Principatum Hirschfeldia, insignem olim Abbatiam &c.

&c. Haffo-Darmftadianus potiffimam Haffiæ superioris partem obtinet cum urbe Giffa; Comitatum item Cattimelibocenfem fuperiorem, cujus Caput Damftadium. Haffo-Rhenofeldentis tenet Comitatum Cattimelibocenfem inferiorem, in Haffia vero inferiore Rottenburgum, Landgravii Rottemburgentis, & Vanfridam, Vanfridentis fedem &c. Haffo-Homburgenti fubjecta, eft urbs Homburgum in Haffia fuperiore. III. Principes Naffovix in fex ramos divifi, nempe in Dietienfem, Dillemburgentem, Hadamarienfem, Idfteinenfem, Sigenenfem, & Utingenfem, cum Comitibus Sarbrukenfibus, Ottweileranis & Vilburgentibus. Omnes hi nomen ducunt a Principatu urbeque primæria Naffovia, funtque partim Catholici, partim A catholici. IV. Princeps Comitatus Montis Bellicardi, Duci Virtembergiæ fubjectus. V. Princeps Salmenfis, & Princeps Valdenfis; Comes item Hannoviensis, cujus eft Hannoveria, ampla, munitaque Vetteraviæ urbs. VI. Comites Hazfeldenfes, Ifenburgici, Leiningenfes, Saynenfes & Vitgenfteinenfes, Solmenfes, Viedenfes, Vild & Rheingravii &c. VII. Urbes imperiales Vormatia, Spira, Fridberga, Vezlaria, Gelnhulium, & olim Argentina, aliæque Alfatix urbes, nunc Gallicæ omnes ditionis. Duces quoque Sabaudix, & Lotharingiæ Circulo huic funt adfcripti.

3. *Qui Circuli hujus Directores?*

Epifcopus Vormatiensis, & Landgravius Haffo-Cafſelanus.

V.

Circulus Rhenanus inferior feu Electoralis.

1. *Qui Circuli hujus Status Eccleſiaſtici?*

1. Archiepiſcopus & Elector Moguntinus, qui poſidet 1) ditionem Moguntinam. 2) Stradam, Montanam. 3. Eiſfeldiæ tractum. 4. Erfordiam, Thuringiæ metropolim cum tractu adjacente. 5) Friſlariam, Ameneburgum &c. in Haffia inferiore. 6) Aſchaffenburgum,

Gerreshemium &c. II. Archiepiscopus & Elector Trevirensis, cujus præter Treviros metropolim, est Confluentia, ubi Mosella Rheno jungitur, Vesalia superior, Prümia cum Abbatia Principe, Sarburgum &c. III. Archiepiscopus & Elector Colonienfis, cujus sedes Electoralis Bonna. Idem præter alia possidet quoque Vestphaliæ Ducatum.

2. *Qui Status Seculares?*

I. Elector Palatinus, cui subest 1) Palatinatus Rhenanus sive Inferior. 2) Ducatus Neoburgicus in Circulo Bavarico. 3. Ducatus Juliacefis, & Ducatus Montanus cum Dynastia Ravensteinensi in Circulo Vestphalico &c II. Princeps Arembergicus, cujus Principatus urbsque Aremberga in Eiffalia. III. Comites Sleidani, Manderscheidenses, Reifferscheidenses, & Virneburgenses, omnes ibidem in Eiffalia.

3. *Quis Circuli hujus Director, & Dux?*

Director est Elector Moguntinus: Dux vero Elector Palatinus.

VI.

Circulus Westphalicus.

1. *Qui Status, & Ordines Ecclesiastici?*

I. Episcopus Monasteriensis, II. Episcopus Leodiensis. III. Episcopus Paderbornensis. IV. Episcopus Osnabrugensis. Verdensem porro Episcopatum Suecus primum, ac nuper Hannoveranus, Mindensem vero Brandenburgus occupavit, profani utrumque juris factum in pacificatione Vestphalica. V. Abbates Principes Corbejenfis & Stabulensis. Abbas item Verdensis & Cornelienfis. VI. Princeps Antistita Essendiensis, & Abbatissa Burscheidensis. Princeps porro Antistita Herfordienfis Calvinò adhæret.

2. *Qui Status Seculares?*

I. Dux Juliacensis. II. Dux montensis. III. Dux Clivensis. Ducatum Juliacensem, & Ducatum Montensem,

fem, cujus metropolis Duffeldorpium, possidet Elector Palatinus; Clivensem vero cum Comitatu Marchiæ, & Comitatibus Ravensburgensi, Lingensi &c. Elector Brandenburgicus. Vestphaliæ porro Ducatus Electori Colonienfi est subjectus IV. Princeps Frisiæ, Orientalis. V. Comites Bentheimenses, Bronchorstii, Lippienses, Reckheimenses, Styrumii, Teklenburgici, Vehlenses, &c. Plures alios Circuli hujus Comitatus possident Rex Daniæ, Luneburgici Hassi &c. VI. Urbes Imperiales Colonia, Aquisgranum, Tremonia.

5. *Qui Circuli Directores?*

Episcopus Monasteriensis, & Dux Juliacensis cum Clivensi alternatim.

VII.

Circulus Franconicus.

1. *Quinam Status Ecclesiastici?*

I. Episcopus Bambergensis, cui & in Carinthia loca quædam subjecta sunt. II. Episcopus Herbipolensis, qui & Dux Franciæ Orientalis. III. Episcopus Eustadianus. Urbs Princeps est Eustadium ad Almonum amnem. IV. Magister Equitum Teutonicorum, cujus sedes est Mergenthemii ad Tuberum amnem, postquam Equites Teutonici ex Borussia commigrare sunt compulsi.

2. *Qui Status Seculares?*

I. Marchio Byruthanus, seu Culembacensis. II. Marchio Onoldinus sive Anspacensis. Uterque hic Marchionatus Luthero adhæret. III. Princeps Schwarzbergensis, & Princeps Löwenstemius sive Vertnemienfis. Princeps porro Comitatus Hennebergicus inter Saxonæ Duces est divisus, excepta Smalcaldia urbe, quæ Hasso-Casselano cessit. IV. Comites Castellani, Dernbacenses, Erpacenses, Limburgenses, Hohenlojci, Reinecani, Schœnbornii &c. V. Urbes Imperiales Norimberga, Francoturtum ad Mœnum, Schweinturtum, Rottenburgum ad Tuberum, Veissenburgum, & Viushemium.

3. *Qui Circuli Directores ?*

Episcopus Bambergensis, & Marchio Byruthanus, qui & Circuli Dux est.

VIII

Circulus Saxoniae Superioris.

1. *Qui Circuli hujus Directores ?*

Electoꝝ Saxoniae (qui & Dux Circuli) & Electoꝝ Brandenburgicus.

2. *Quae Provinciae Electoꝝ Saxoniae subjectae ?*

1. Saxonia propria sive Electoralis in septem Circulos, Electoralem nempe, Thuringicum, Misniensem, Lipsiensem, Montanum, Voigtlandicum & Neustadianum divisa. 2. Lusatia superior &c. Electoꝝ sedes Dresda ad Albim.

3. *Quid in hoc Circulo Electoꝝ Brandenburgicus possidet ?*

1. Marchiam Brandenburgicam, quae in Veterem, Novam, Mediam, & Ukeranam &c. distribuitur. 2) Pomeraniam ulteriorem, partemque citerioris, cum Principatu (olim Episcopatu) Caminensi, aliisque. Electoꝝ sedes est Berolinum ad Spreham amnem.

4. *Qui Status Ecclesiastici ?*

Florebant olim in hoc Circulo Episcopatus Misnensis, Merseburgensis, Naumburgensis, Brandenburgensis, Havelburgensis, Caminensis & Lebusiensis. Abbatiae item Principes Saalfeldensis, Quedlinburgensis, & Gerenrodensis &c. nunc profani omnes juris. Nam Misnensem, Merseburgensem & Naumburgensem Episcopatum cum Abbatia Saalfeldensi Saxoniae Duces; reliquos vero Episcopatus Electoꝝ Brandenburgicus occupavit. Quedlinburgense & Gerenrodense coenobium Abbatissae, ut vocant, Lutheranae incolunt, ut plura alia monasteria silentio involvam.

5. *Qui reliqui Status Seculares ?*

I. Saxoniae Duces. Veissenfelsenses, Merseburgenses, Vinarieenses, Isenacenses; & Gothani in plures ramos divisi. II. Principes Anhaltini, Dessavienses, Bernaburgenses, Coethenses & Servestenses. III. Principes Scharzburgici, Sondershusiani, & Rudelstadiani.

Prin-

Princeps item Fundanus, qui Mansfeldiæ Comes, Catholicus. IV. Comites Barbienfes, Gleichenfes, Hohensteini, Reuffenfes, Schœnburgici, Stolbergenfes &c.

IX.

Circulus Saxonix Inferioris,

1. *Qui Circuli hujus Directores?*

Archiepiscopi Magdeburgensis & Bremensis, in quorum locum succedere Electores Brandenburgicus, & Hannoveranus.

2. *Quæ Electoris Hannoverani Provinciæ?*

1. Ducatus Luneburgicus & Lavenburgicus. 2. Principatus Calenbergensis sive Hannoveranus, ubi Hannovera, Electoris sedes, 3. Principatus Grubenhagenensis &c. præter Ducatum (olim Archiepiscopatum) Bremensem &c.

3. *Qui Status sive Ordines Ecclesiastici?*

Ex tot Circuli hujus Episcopatibus, Magdeburgensi nempe & Bremensi, Halberstadiano, Sverinensi, Slesvicensi, Lubecensi & Raceburgensi solus Hildesienfis in pristina Juris & Jurisdictionis sacræ possessione, fideque orthodoxa adhuc persistit, posteaquam in pacificatione Vestphalica Archiepiscopatus Magdeburgicus cum Episcopatu Halberstadiano Electori Brandenburgico; Archiepiscopatus Bremensis Sueco primum, ac pronuper Hannoverano: Episcopatus Sverinensis & Raceburgensis Ducibus Megalopolitanis cessere. Episcopatum porro Lubecensem Princeps Lutheranus ex Holfatiæ Ducibus Gottorpians, quem Episcopum vocant, administrare solet: Slesvicensem vero Rex Daniæ tenet.

4. *Qui reliqui Status Seculares?*

I. Dux Guelpherbytanus; cujus est Ducatus Brunsvicensis &c. Domus item Beverana & Blankenburgensis ex eadem Ducum familia. II. Duces Megalopolitani, Sverinensis & Strelitiensis. Sverinensis possidet Ducatum Megalopolitanum, Principatum Vandalix, Principatum & Comitatum Sverinensem, Rostochiense Dominium cum urbe Rostochio; Strelitiensis

vero Principatum Raceburgensem & Dominium Stargardense &c. III. Dux Slesvicensis & Dux Holsatiæ. Uterque hic Ducatus inter Daniæ Regem, Ducemque Holsatiæ divisus. IV. Urbes Imperiales Hamburgum, Lubeca, Brema, Goslaria, Mülhusium, & Nordhusium.

§. II.

De magna Peninsula Scandia, sive Scandinavia.

Quæ hæc Europæ pars?

Extrema Septentrionem versus, Sueciam & Norwegiam complectens. Nos Daniam quoque adjungimus; utpote conterminam, & eidem, cui Norwegia, Domino subjectam.

S U E C I A.

1. *Qui Sueciæ limites?*

Ad Septentrionem Lappia Norwegica, ad Ortum Moscovia, ad Austrum mari Baltico & Curlandia, ad Occalum Norwegia clauditur.

2. *Quæ Aquæ?*

Mare Balticum, sinusque Bothnicus, & Finnicus; cum, multis lacubus, locisque paludosis.

3. *Quæ Aura?*

Perfrigida; attamen, in parte præsertim Australi, ubi pauciores sunt paludes, pura oppidoque salubris, ita ut non raro incolæ vitam ultra centum annos producant. Pars pro Septentrionatior ob crebras paludes infalubris est.

4. *Quæ soli fertilitas?*

Id de Europa universa generatim dicendum: regiones Boreales eo minus esse frugiferas, quo propius ad Polum accedunt, contra quo longius inde recedunt, eo esse fertiliores. Superior igitur Sueciæ tractus cum ob frigoris inclementiam, tum ob frequentes paludes sterilis admodum est. Australior vero non obstante sex mensium peracri hyeme, tritico, pascuis, sylvis, cer

vis, alcibus, mustelis alpinis &c. abundat. Nec usquam æris venas opulentiores reperias.

5. *Quæ præcipuæ Sueciæ partes?*

1. Gothia, 2. Suecia proprie dicta, 3. Lappia Suecica, 4. Finnia. Ingria porro & Livonia dittonis hodie sunt Moscoviticæ.

6. *Quæ Regni Metropolis?*

Holmia, quæ multis e mari prominentibus scopulis cingitur.

7. *Qui Suecorum mores?*

Sunt frigoris, inediæ, laboris patientes, robusti, bellicosi; imo & truculenti. Id quod maximo suo damno experta est Germania centum abhinc annis: quando in patriæ, religionisque orthodoxæ excidium Sueci, a Germanis heterodoxis evocati, immanitate plus quam barbara sæviere in Catholicos.

8. *Quæ regiminis forma in Suecia?*

Olim nihil gravioris momenti licebat Regi suscipere, quin prius quatuor Regni Ordines, nempe Ecclesiasticorum, Nobilium, Civium, & Rusticorum in consilium adhiberet, quoad anno 1680. Carolo XI. suprema ab iisdem potestas est concessa; qua tamen a Carolo XII. obitu Ulrica Eleonora, Regis defuncti soror, cum Friderico Hasso-Casselano, thori regni que consorti, se denuo abdicavit.

9. *Quæ ibidem Religio?*

Lutheri ubique doctrina, velut Evangelium, recepta est.

N O R W E G I A.

1. *Qui Regni hujus termini?*

Ad Septentrionem & Occidentem Oceanus Germanicus: ad Meridiem sinus Scagensis seu Danicus; ad Ortum perpetuus montis tractus; quo a Sueciâ sejungitur.

2. *Quæ Aqua?*

Occidentem versus in Oceano Germanico est vortexive Euripus omnium maximus (vulgo Mai-Strom) qui naves onerarias & vicina quæque absorbet.

3. *Quæ terræ indoles?*

Regio hæc ob deserta & inhospita tesqua, horridaque montium altissimorum iuga partem potissimam aspera est & inculta; frugum tamen sat ferax, ubi solum culturæ patiens est. Arbores ibi prægrandes, malis, navibusque fabricandis aptissimæ: æris item; magnetis, picis, pellium, ac piscium, asellorum præcipue marinorum, qui in vicino mari capinatur, magna copia.

4. *Quæ Norvegiæ partes?*

Sex complectitur Provincias, 1. Bahusiam, quæ Suecorum est. 2. Aggerhusiam, 3. Bergensem, ubi Berga metropolis, regii Præfecti sedes. 4. Stavangriam, 5. Nidrosiam, 6. Vardusiam.

5. *Qui Norvegorum mores?*

Gens est rudis; in arte tamen fabrili probe exercitata; algoris, inediæ, ac laboris tolerans; piscatu & venatione ut plurimum victitans.

6. *Quæ eorundem Religio?*

Et hi Lutheri placita, tanquam dogmata Evangelica, amplectuntur.

7. *Qui qualesque Lappones?*

Hi triplicis sunt generis. 1) Qui ad Boream sunt remotissimi, Daniæ Regi parent. 2) Qui ad ortum habitant, sub Moscorum sunt Imperio. 3) Reliqui iique potiores sinum Bothnicum versus, Sueciæ Regi subfunt; genus hominum barbarum, sylvestre, superstitiosum, ac veneficiis infame, qui ventos navigaturis vendere dicuntur; equorum loco rangiferos, cervis haud multum absimiles, vehiculis jungunt, seu trahis, quibus brevissimo temporis spatio maxima conficiunt itinera.

D A N I A.

1. *Quæ regni bujus confinia?*

Ad Septentrionem, & Occidentem mare Germanicum,
ad

ad Orientem finus Scagensis , & mare Balticum ; ad Au-
strum Holfatia.

2. *Quæ Aqua?*

Præ cæteris memorandus finus Scagensis (aliis Coda-
nus , aliis Danicus , Jutiam inter , & Sueciam , ac Daniæ
insulas) ex quo triplex in mare Balticum transitus nem-
pe 1) per fretum Balticum minus Jutiam inter , & Fio-
niam , 2) per fretum Balticum majus Fioniam inter , & Se-
landiam , 3) per fretum Sundicum (inter Helsingam Sca-
niæ , & Croneburgum Selandiæ urbem) tam angustum ,
ut tormentis utrinque inaccessi possint navigia , quæ hic
vela demittere , & constitutum a Daniæ Rege portor-
um pendere coguntur.

3. *Quod cæli , solique ingenium?*

Aura perfrigida est , terra frumento , pascuis , aquis
ferisque abundat.

4. *Quæ Daniæ Provinciæ?*

1) Jutia Peninsula , olim Cimbrica Chersonesus , 2)
Selandia & Fionia Insulæ majores , cum multis aliis
minoribus.

5. *Quæ Regni Metropolis?*

Hafnia in insula Selandia , ubi portus insignis.

6. *Qui Danorum mores?*

Navigationibus etiam remotis jam olim assueti , mer-
cimoniis præcipue dant operam , ad scientias æque , at
que arma tractanda idonei.

7. *Quod Regimen?*

Monarchicum.

8. *Quæ Religio?*

Vera Evangelii doctrina repudiata , Luthero adhæse-
re , non paucis tamen Catholicorum ceremoniis reten-
tis.

§. III.

MOSCOVIA.

1. *Qui Moscoviæ fines?*

Ad Septentrionem mare habet glaciale ; ad Occiden-
tem Lappiam Norwegicam ; Poloniam & Sueciam ; ad

Austrum Tartariam minorem, Circassiam, mare Nigrum, & Caspium; ad Orientem Tartariam majorem, sive Asiaticam.

2. *Quæ Aquæ?*

Fluvii Volga, Obius, Tanais; Dvina &c. Lacus Ladoga longus 36. latus 20 milliaria Germanica; & Lacus Onega, qui longitudine 50. latitudine 18, milliaria complecti dicitur.

3. *Quæ terra indoles?*

Regio hæc spatiis ingentibus diffusa in mediterraneis fere plana est; ad oras vero maritimas in montes assurgit altissimos, plena passim sylvis, lacubus, & majoribus fluminibus, quorum aquæ ingenti labore, sumptuque, at non minore operæ pretio, compendioque per factitios alveos sive *Canales* jungi nuper, committique cœpere; ut inde in mare Balticum & Caspium, Pontumque Euxinum navibus liber pateat accessus. Aura potiorem anni partem frigidissima est; quam æstas subinde excipit tam fervida, ut serant alicubi ineunte Junio, Julio exeunte metant. Feris sylvæ abundant. Loca deserta non pauca, in Siberia præsertim, ubi pretiosæ murium Ponticorum, & Mustelarum Scythicarum pelles; quas ut integras servant, bestiolas illas telis obtulis, inque nasum fere directis, dejiciunt ex arboribus.

4. *Quæ Moscoviæ partes?*

Quatuor præcipuæ: 1) Russia Occidentalis, 2) Russia Orientalis, 3. Tartaria Moscovitica, 4) Lappia Moscovitica; quibus aliæ multæ Provinciæ, nuper Suecis ereptæ, accessere: nempe: Livonia, Ingria. Careliæ pars, ubi mediis in aquis Sinus Finici ad Nievæ ostium A. 1703. ædificari cœpta est urbs longe munitissima, Petersburgum, ut taceam urbes, regionesque alias Perlico bello partas.

5. *Quæ Metropolis?*

Moscua, quæ omnium Europæ urbium amplissima esse perhibetur, ad Moscum amnem.

6. *Qui incolarum mores?*

Gens hæc rudis omnino erat, barbara & inculta, quoad

quoad Petrus I. post varias Europæ regiones peragratas bonarum artium disciplinas, cumque his mores pariter cultiores, politioresque hasce in terras cœpit invehere.

7. *Quæ ibidem regiminis forma?*

Imperiosa prorsus, ac despotica; nam subjecti omnes perinde habentur atque mancipia, quorum & bona omnia, & vita ipsa e Czari pendet arbitrio. Neque plebeji solum, sed & Optimates ob levia sæpe delicta, si non morte, fustuario certe multari solent.

8. *Quæ Moscorum religio?*

Hic cum Græcis Schismaticis ferme conveniunt.

§. IV.

P O L O N I Æ R E G N U M.

1. *Quæ regiones conterminæ?*

Ad Septentrionem Borussia, Curlandia, & Livonia cum Moscoviæ parte; ad Ortum itidem Moscovia, ad Occidentem Silesia, Marchia Brandenburgica, & Pomerania; ad Austrum Valachia, Transylvania, & Hungaria.

2. *Qui fluvii præcipui?*

Vistula Cracoviam, Varsoviam, Thorunium &c. aluens, infra Dantiscum mare subit Balticum Borysthenes vero, & Tyras in Pontum Euxinum sese exonerant.

3. *Quæ cæli affectio, locique natura?*

Aër perfrigidus quidem, sed salubris; nisi quod in Lithvaniæ quibusdam locis palustribus crassior sit, & insalubrior. Terra frumento, cera, melle, sale, pice, metallis, pecore, jumentis, feris, ac piscibus omnis generis abundat.

4. *Quæ præcipuæ Regni Polonici partes?*

1) Polonia proprie dicta, 2) magnus Lithuania Ducatus, 3) Borussia regalis, sive Polonica &c.

5. *Quæ regni hujus urbes præcipuæ?*

Cracovia regni totius, Vilna Lithvaniæ metropolis est, Varsovia Regum sedes.

6. *Quis Polonorum genius?*

Sunt fortes, & animosi, atque adversus Turcas aliosque Ecclesiæ hostes prorsus intrepidi; equo ut plurimum merere soliti; nobilitatis, avitæque libertatis, ap-
prime tenaces &c.

7. *Quæ regiminis forma?*

Partim Monarchica, partim Aristocratica cum Democratia permista.

8. *Quæ Religio?*

Cartholica; tolerantur tamen alicubi Lutherani, Calvinistæ, aliique Sectarii, quos *Dissidentes* vocant.

§. V.

TURCIA EUROPEA.

1. *Quos hæc habet terminos?*

Ad Septentrionem Poloniam, & Hungariam; ad Orientum Pontum Euxinum; ad Austrum Mediterraneum; ad Occasum mare Adriaticum.

2. *Quæ præcipuæ ejusdem partes?*

1) Bulgaria, Bessarabia, Thracia sive *Romantia*, Græciaque universa, quæ uno omnes nomine *Romelia* appellantur, atque a supremo Præfecto *Beglerbeg* dicto, cujus sedes urbs *Sophia* Bulgariae metropolis, administrantur. 2) Bosnia, Croatiae, Dalmatiae & Serviae pars. 3) Insula Creta, sive *Candia*, centum olim urbibus frequens, & Eubœa, vulgo *Negroponte*, cum aliis Archipelagi insulis, quarum plerisque nova hodie nomina indidere. Has inter est insula *Pathmos*, sive *Palmosa*, ubi S. Joannes Apocalypsin scripsit.

3. *Quæ Imperatoris Turcici sedes?*

Adrianopolis primum, donec sedes regia Constantinopolim (Turcæ *Stambol* vocant) A. 1453. a Mahomete II. captam, est translata.

4. *Quæ Turcarum ingenia?*

Gens hæc atrox, truculenta, & barbara, ad regnorum, bonarumque artium excidium nata, non propria virtute; sed Principum Europæorum dissidiis, gravissimisque Pseudo-christianorum præcipue, ipsis adeo Turcis pejorum flagitiis ad tantum dominationis fastigium est grassata.

5. *Quæ Turcarum Religio?*

Nefariis omnes impii Mahometis superstitionibus sunt dediti; quibus immisti Schismatici Græci, Deo & Ecclesie rebelles, miseram serviunt servitutem.

6. *Quæ celebriores antiquæ Græciæ Provinciae ?*

1) Macedonia, ubi Thessalonica, hodie *Salonichi*,
 2) Albania sive *Arnaut*, 3) Epirus, 4) Ætolia, ubi
 Actium promontorium, 5) Achaja, nunc *Livadia*, ubi
 olim Athenæ urbs, Academia toto orbe celeberrima,
 mons Paruassus, aliaque antiquitatis monumenta. 6)
 Thessalia, sive *Fanna*, ubi Campi Pharsalici amcenissi-
 ma Tempe, mons Olympus &c. 7) Peloponesus, si-
 ve *Morea*, ubi Corinthus, Sparta &c. fuerat.

7. *Quis Græciæ hodiernæ status ?*

Nobilissima hæc regio, omni antehac disciplinarum
 genere longe excultissima, sedes nunc ignorantia, me-
 raque Barbaries.

8. *Quæ terræ fertilitas ?*

Hæ, aliæque Turcicæ ditionis provinciæ erant olim
 cultissimæ, rerumque omnium affluentia refertissimæ;
 quæ tamen hodie ob incolarum vel incitiam, vel iner-
 tiam magnam partem neglectæ jacent.

§. VI.

BRITANNIA.

1. *Quis hujus situs ?*

Undique mari cingitur: ad Septentrionem Caledonio;
 ad Occasum Hibernico; ad Austrum Britannico; ad
 Ortum Germanico, ubi Batavi magnam quotannis qua-
 rum ex hælæcum captura faciunt.

2. *Quæ Britannia divisio ?*

Insula hæc, omnium Europæ maxima, Angliæ, &
 Scotiæ regna complectitur, & Britannia magna appella-
 tur. Huic Occidentem versus adjacet Hibernia, quæ
 cum pluribus aliis insulis minoribus Britannia Regi sub-
 jecta est.

3. *Qui fluvii præcipui ?*

In Anglia Tamelis; Tavus in Scotia, ubi quatuor
 magna æstuaria, quæ Scoti *Fyrth* vocant; in Hyber-
 nia Senus.

4. *Quæ urbes primariae?*

Angliæ Londinum; Scotiæ Edenburgum; Hiberniæ Dublinum.

5. *Quæ cæli affectio, solique natura?*

In Anglia aura humidior, crassiorque, temperata tamen Terra ut ut fertilissima, vinum tamen non profert. Lana, stannum, & equi Anglici præ reliquis commendantur. Asperioris & cæli, & soli est Scotia; unde minor frugum, maxima vero piscium, hæc præcipue, ac salmonum copia. In Hibernia ob crebros lacus, & paludes aër gravior, minusque salubris est, præta tamen pecoribus, lacus piscibus, maxime salmonibus, abundant.

6. *Quis incolarum genius?*

Hi quamdiu religioni veræ adhæserant, miris passim laudibus efferebantur, at postquam ab ea defecere, toti pariter a seipsis degenerarunt. Adeo nempe si non unica, optima certe. morum administra religio est orthodoxa; quæ si exulare cogitur, vera pariter virtus honestas, politia &c. exulet necesse est. Quod si populo hujusmodi fœdifrago, veræque religionis desertori ferociores insuper animi impetus natura indidit, quid, nisi casus tragicos, turbulenta, dira, funesta quæque expectes?

7. *Quæ regiminis forma?*

Monarchica, cum Aristocratica & Democratica permista.

8. *Quæ ibidem Religio?*

Catholica tantopere olim floruit, ut multæ Europæ Provinciæ, ac præcipue Germania primos orthodoxæ Fidei magistros, & Apostolos Britanniæ debeat. At vero post horrendum illud schisma ab Henrico VIII. Ecclesiæ Dei propugnatore primum strenuo, dein hoste infensissimo, introductum, merum diversarum sectarum chaos hodiè que lugentes conspiciamus.

9. *Quis antiqva Britannia Status?*

Hæc Albion primum, tum a Romanis victoribus Britannia appellata est. Præsidii exinde Romanis ad Galliam

liam defendendam avocatis, Britanni Anglos, Saxonum Coloniam, contra vicinorum hostium incurfiones in subsidium advocarunt; a quibus strenue primum adju- ti, dein contra fidem, datam patria pulsi, partim in ex- tremum Galliaë angulum sedem nomenque transtulere, partim in montes Cambriaë (Walliam hodie vocant) se recepere, retenta in hanc usque diem antiquæ Britan- niæ lingua. Britannia subinde a novis incolis Anglis, Anglia vocari cœpta est.

§. VII.

I T A L I A

1. *Qui ejus termini?*

Italia, ocreæ figuram referens, Septentrionem versus a Germania, Helvetia, & Gallia Alpibus submovetur; cœtera vero Mediterraneo undique mari cingitur.

2. *Qui fluvii præcipui?*

Padus, quem Poëtæ Eridanum vocant, Tiberis, & Athesis.

3. *Quæ terræ fertilitas?*

Tanta, ut Europæ Paradisus appellari haud injuria posset; nam vinum generosum, poma optima omnis generis, fericum, resque alias ubertim suppeditat.

4. *Quæ Italiaë divisio?*

In superiorem, mediam, & inferiorem dividi percom- mode potest. In parte superiore, seu Boreali septem sunt Ducatus: nempe Sabaudia, Pedemontium, Mons- Ferratus, Ducatus Mediolanensis, Parmensis, Mutinen- sis, & Mantuanus. Tres item Republicæ: Veneta, Genuensis, & Lucensis: In Italiaë meditullio ditio est Summi Pontificis, & magnus Hetruriaë Ducatus: in parte inferiore, seu Australi regnum Neapolitanum. Italiaë circumjacent Insulæ majores: Sicilia, Sardinia, Corsica, & Melita, cum minoribus quibusdam.

5. *Quæ urbs Italiæ primaria?*

Roma, Imperii primum profani, imo & veteris orbis universi, caput: inde vero Imperii Ecclesiastici, non per veterem duntaxat, sed novum insuper orbem quaquaversus dilatati metropolis; Summique Pontificis, & Christi in terris Vicarii sedes.

6. *Quæ Religio?*

Sola hic religio Catholica sedem fixit stabilem, nullis unquam Inferorum machinis evertendam.

7. *Qui Italorum mores?*

Perficaci, sagacique sunt ingenio, ac rerum omnium capaci. Dicuntur tamen altuti, subdoli, gloriæ, vindictæ, & pecuniæ tenaces non minus, quam appetentes, ac medium quodammodo tenere Hispanicam inter gravitatem, & levitatem Gallicam.

8. *Quæ prisca Italia divisio?*

Pars Italiæ superior, ubi Pedemontium, Mediolanum, Parma &c. Gallia *Cisalpina*, sive *Togata* vocabatur. Versus Dominium Venetum erat Gallia *Transpadana*; *Cispadana* autem versus agrum Florentinum. Omnis hic Italiæ superioris tractus post Longobardorum irruptionem Longobardia dicta est. In media Italiæ erat Hetruria, sive Tuscia, Græcis Tyrrhenia, hodiernis Italis Toscana. Campania Romana, cujus caput Roma, majorem Latii antiqui partem continet, ubi olim Latini, Sabini, Rutuli, Volsci &c. Ducatus Spoletanus *Umbria*, Marchia Anconitana *Picenum* nominabatur. In Italia inferiore erat 1) Sannium, ubi hodie Beneventum 2) Campania telix, ubi Neapolis, Capua Nola &c. 3) *Græcia magna*, Apuliam, & Calabriam, quæ inferior regni Neapolitani pars est, complectebatur. In antiqua Calabria erat urbs Tarentum. Hodierna Calabria Siciliam versus protenditur.

§. VIII.

GALLIA.

1. *Qui regni hujus limites?*

A Septentrione mari Britannico (nautæ Canalem, Galli *la Manche* sive manicam vocant) parteque Belgii; ab Occasu Oceano Atlantico; a Meridie montibus Pyrenæis, quibus ab Hispania sejungitur, & mari Mediterraneo, ab Ortu Sabaudia, Comitatu Burgundiæ, Lotharingia, & parte Belgii terminatur.

2. *Qui celebriores Gallia fluvii?*

Sequana, Ligeris, Garumna, & Rhodanus.

3. *Quæ cæli, solique affectio?*

Cæli temperies salubris; solum oppido fecundum, præcipue in Provincia versus mare Mediterraneum. Vina Campana, & Burgundica passim commendantur.

4. *Quæ Gallia divisio?*

Duodecim complectitur Provincias, quarum tres, Insula nempe Franciæ, Provincia Aurelianensis, & Lugdonensis mediterraneum ferme obtinent. Tres ad Septentrionem recedunt, Britannia nimirum, Normannia, & Picardia. Tres Orientem spectant, nempe Delphinatus, Burgundia, & Campania. Tres tandem, Provincia videlicet, Occitania & Aquitania Austrum versus, Mari Mediterraneo, & Hispaniæ adjacent.

5. *Quæ Gallia metropolis?*

Lutetia, sive Parisii ad Sequanam.

6. *Quis Gallorum genius?*

Sunt festivi, comes, affabiles, ad res gerendas non minus quam excogitandas prompti, & expediti, variis in artibus, ac scientiis probe exercitati; sui tamen, rerumque suarum immodici æstimatores, leves, instabiles, novarum semper rerum, atque elegantiarum in vestitu præsertim architecti, quibus aliarum nationum oculos fascinant, & loculos emungunt.

7. *Quæ ibidem regiminis forma?*

Monarchica.

8. *Quæ Religio?*

Catholica; nisi quod hæresis Janseniana, Vaticanis licet fulminibus toties percussa, totoque orbe reliquo exulare iussa, in Gallia asylum magno identidem molimine quæritet; inventura haud dubie, nisi Regis Christianissimi, totque virorum, purpura, infulis, toga, sagoque, virtute item & doctrina omnigena conspicuorum zelus, & invicta constantia totis viribus obniteretur.

9. *Quæ Gallia antiquæ divisio?*

Generatim dividebatur in Galliam Cisalpinam, & Transalpinam. Cisalpina complectebatur maximam Italiae Borealis partem, ubi Insubres agrum Mediolanensem, Ligures Genuensem, Taurini Pedemontium &c. incoluere. Gallia Transalpina in Comatam, & Braccatam: Comata rursus in Belgicam, Celticam, & Aquitanicam dispertiebatur. Gallia Belgica hodie pars est Belgii, & Germaniæ. In hac Ubii circa Coloniam, Vangiones circa WORMATIAM, Tribocci circa Argentinam &c. confedere. Gallia Celtica agrum Lugdunensem, Parisiensem, Britanniam, Normanniam &c. Aquitania vero Vasconiam, Occitaniam, Agrum Aurelianensem &c. complectebatur. Gallia Braccata, sive Narbonensis *Provinciam* proprie dictam, & Delphinatum &c. complexa, appellabatur Provincia Romanorum, quia hi inde initium fecere Gallia sub imperium suum redigendæ.

§. IX.

Hispania, & Lusitania.

HISPANIA.

1. *Qui Hispaniæ limites?*

A Septentrione Oceanum respicit Cantabricum; ab Ortu æstivo montes Pyrenæos; a Meridie & ortu hyberno

berno mare Mediterraneum; ab Occasu Lusitaniam, & Oceanum Atlanticum.

2. *Qui præcipui Hispaniæ fluvii?*

Iberus, & Bætis, sive Guadalquivir, Tagus item, Durus, & Anas, sive Quadiana, qui tres etiam Lusitaniam rigant.

3. *Quæ cæli, solique natura?*

Aër, in partibus præcipue Australibus præfervidus interdiu, noctu frigidiusculus, ac penetrantis ejusdam, stomachoque adversantis acrimoniæ. Unde hic, perinde atque in Italiæ locis quibusdam, periculosum perhibent apertis fenestris noctu somnum capere. Solum admodum fertile est, longe fertilius futurum, si diligentius excoleretur.

4. *Quæ Hispaniæ divisio?*

Ex pluribus constat regnis, ac Provinciis. In ipso fere medietullo regna sunt Castellæ veteris, ac novæ, cum regno Legionis; Gallæcia, Austuria, & Biscaya, sive Cantabria versus oram Oceani Septentrionalem ab Occasu in Ortum procurrunt. Montibus Pyrenæis adjacent Navarra, Aragonia, & Catalonia: mari vero Mediterraneo regna Valentis, Murcia, Granatæ, & Andalusis.

5. *Quæ Hispaniæ metropolis?*

Madritum in Castella nova, ubi sedes regia.

6. *Qui genti huc mores?*

Hispani profundo reconditoque sunt ingenio, severiorum magis disciplinarum, quam artium liberalium cultores; circumspecti; auctoritatis, gravitatis, ecretique apprime tenaces; quoque in deliberationibus, & consultationibus tardiores, eo in rebus semel decretis sunt constantiores. Ac licet a labore rusticano, & opificiis ut plurimum abhorreant, virtutis tamen bellicæ, præsertim Caroli V. & Philippi II. temporibus eximia prorsus dedere specimina, laborum quorumvis patientissimi.

7. *Quæ regiminis forma?*

Monarchica.

8. *Quæ Religio?*

Nonnisi Catholica; quam cum Rex re, & nomine *Catholicus*, tum rerum hæreticarum quæsitores ita factam adhuc testantque conseruarunt, ut nulli hæreticorum sedem illic stabilem capere in hanc usque diem licuerit.

9. *Quæ antiquæ Hispaniæ divisio, & appellatio?*

Hæc Hesperia quoque ultima (quo nomine ab Italia *Hesperia* simpliciter vocari solita, discernebatur) Iberia item & Celtiberia appellata, atque in Hispaniam citeriorem, & ulteriorem diuisa est. *Citerior*, siue Tarracoenensis, dimidia erat Hispaniæ pars, quæ Romæ fuerat vicinior, *ulterior* vero Lusitaniam, & Bæticam, ubi hodie Andalusiæ, & Granatæ regna, complectebatur. Trans fretum Herculeum Mauritania erat Tingitana, Hispaniæ tunc ditionis. In Celtiberia eminebat urbs Numantia, post diutinam obsidionem a Scipione tandem deleta.

L U S I T A N I A

Sive

P O R T U G A L I A.

1. *Qui regni huius termini?*

A Septentrione, & Oriente Hispaniæ contermina est ab Occasu, & Meridie Oceano Atlantico alluitur.

2. *Qui fluvii?*

Præcipuus est Tagus, ad cuius ostium urbs est Ulyssipo, Lusitanæ metropolis, sedesque regia.

3. *Quæ terre indoles?*

Solis calorem venti, a mari identidem spirantes, mitigant, hinc cæli temperie, ac fertilitate Lusitania Hispaniam superat, vino, oleo, arborum fructibus, pascuis, sale &c. dives.

4. *Quæ regni divisio ?*

Complectitur Lusitaniam, sive Portugalliam proprie dictam, & Algarbiam.

5. *Qui Lusitanorum mores ?*

Sunt frugales, & ad rem suam attentissimi, liberales nihilominus erga egenos, Deoque dicatos homines, in templis exornandis pie prodigi; religione in Deum, Deique Matrem nulli secundi; scientiis item, mercimoniis, & armis clari.

6. *Quæ ibidem religio floret ?*

Sola Catholica, perinde atque in Hispania.

7. *Quo nomine prisca Romani regionem hanc appellabant ?*

Pars hæc erat Hispaniæ *ulterioris*, Provincia Lusitana nuncupata.

§. X.

HUNGARIÆ REGNUM.

1. *Quis Hungariæ situs, atque divisio ?*

Ad Septentrionem montibus Carpathiis a Polonia, Silesia, & Moravia sejungitur: ad ortum Transylvaniæ & Valachiæ; ad Austrum Sclavoniæ, & Serviæ; ad Occasum Austriæ, & Styriæ contermina est; dividiturque in superiorem, & Transdanubianam Septentrionem versus, & in inferiorem seu Cisdanubianam Meridiem versus. Buda Regni totius caput, regiaque olim sedes erat. Superioris Hungariæ metropolis est Posonium. Regnum porro istud, quod fortissimum Christianæ Reipublicæ contra Turcas propugnaculum semper fuerat, Domus Austriaca jure hæreditario possidet.

2. *Quod soli, incolarumque ingenium ?*

Terra, licet rerum omnium copia ad delicias usque abundet, longe tamen uberiores ferret fruges, si diligentius excoleretur. Præ cæteris commendantur boves,

vinum, & aurum Hungaricum. Incolæ magnis sunt animis, audaces, intrepidi, ad bella gerenda prompti, libertatis amantes &c.

3. *Quæ Religio?*

Jam inde a S. Stephani Regis pariter, & Apostoli Hungariæ temporibus Religio Catholica semper floruit, donec Lutheri, & Calvinii &c. sectatores noxia errorum suorum zizania hic quoque spargerent; dum inter Ferdinandum I. & Joannem Zapolya Reges pro regno decertaretur; sed posteaquam Regnum hoc universum jugo Turcico jam penitus est exemptum, spes pariter affulget, fore, ut Religio avita in antiquissimam suam possessionem postliminio restituatur. Plura habes Opusculo quarto.

C A P U T IX.

Octo minores Europæ partes.

§. I.

De quatuor minoribus partibus, seu Regionibus Galliam inter, & Imperium Germanicum interjectis, Belgio nempe, Lotharingia, Helvetia, & Sabaudia.

B E L G I U M.

1. *Quis Regionis hujus Status?*

Hæc & urbium magnificentia, & frequentia pagorum, & negotiandi opportunitate, pluribusque aliis prærogativis, totius Europæ regio florentissima merito censebatur, eo præsertim tempore, quo uni parebat Domino universa. At post plurium Provinciarum ab Religione orthodoxa, Regeque Catholico defectio-

nem,

nem, accedentibus insuper Gallorum irruptionibus, & continuis prope belli calamitatibus de pristino illo splendore haud parum deperdidisse visa est.

2. *Quæ Belgii hodierni partitio?*

Dividitur in Belgium Austriacum, Gallicum, & Fœderatum, sive in Belgium Catholicum, & Acatholicum.

3. *Quæ Belgii Catholici Provincia?*

Ex his Domus Austriaca possidet partem potissimam quatuor Ducatum, Brabantiae, Limburgi, Geldriae superioris, & Luxemburgi, ac Flandriae Comitatus: partem item Comitatus Hannoniae: Comitatum Namurcensem, Marchionatum Antverpiensem, & Dominium Mechliniense. Gallicae vero ditionis sunt Artesiae Comitatus cum parte Brabantiae, Hannoniae, & Luxemburgi.

4. *Quæ fœderati, seu Acatholici Belgii Provincia?*

Hæ septem, quæ vulgo *Hollandia* appellari solent, nempe duo Comitatus. Hollandiae, & Zelandiae, quatuor Dominia, Frisiense, Groningense, Transisalanum & Ultrajectense: cum Geldria inferiore, quo Zurphaniae quoque Comitatus pertinet.

5. *Qui Belgarum mores?*

Gallo-Belgae Gallis uti lingua habituque, ita & moribus propius accedunt. Flandro-Belgae vero, a Flandria, nobilissima Belgii Provincia appellati, Germanis magis sunt moribus, utpote sinceri, candidi, perhumani, gnavi, industrii, frugales, labori a teneris assueti, ingeniosi, & ad omnes scientias, & artes idonei non minus, quam expediti. Præcipuam tamen operam dant faciendæ mercaturæ, cum ob maris viciniam, tum ob majorem fluminum alveorumque factitiorum frequentiam.

6. *Quæ Belgii urbes præcipuæ?*

In Brabantia Bruxellæ, Lovanium, Antverpia, Mechlinia &c. In Flandria Gandavum; Bruga, Ostenda, Ipræ, Novoportus, Tornacum, Menena, &c. In Hannonia

nonia Montes, Athum &c. Limburgum item, Luxemburgum, Chiniacum, Namurcum, Caroloregium, Remunda &c. quæ, pluresque aliæ urbes omnino insignes Austriacæ Domui sunt subjectæ. Galli porro Atrebatum, Cameracum, Duacum, Gravelinam, Insulas &c. Batavi vero Amsterodamum, Roterodamum &c. occuparunt.

L O T H A R I N G I A.

Quæ qualisque hæc regio?

Regni Austraciæ pars olim erat. Hodie in geminos Ducatus, Lotharingiæ nempe pressius sumptæ, & Ducatum Barrensem dividitur, estque magnorum Heroum patria. Et quamvis montosa sit, ac saltuosa, frumento tamen, vino & pecoribus &c. abundat. Urbs Princeps est Nancejum, Ducis sedes. Incolæ Gallice ut plurimum loquuntur. Ad Lotharingiam quoque pertinebant tres nobilissimi Episcopatus: Metensis, Tullensis, & Virodunensis, quos Gallicæ Rex Henricus II. anno 1552. ab Imperio Germanico avulsit. Jurisdictione tamen Ecclesiastica penes Archiepiscopum, & Electorem Trevirensis in hæc usque diem remanente.

H E L V E T I A.

1. Quæ regionis hujus natura, & constitutio?

Tota fere montibus veluti nativis propugnaculis obvallatur, ac in tredecim territoria, seu *Cantones* distinguitur: e quibus Lucerna, Uria, Suitia, Subsylvania live Underwaldia, Tugium, Friburgum, Solodorum cum parte Glaronæ, & Abbatiscellæ, cum Vallesia item universa, pluribusque aliis urbibus ac locis fœderatis in avita semper religione persistere immobiles. Tigutum vero, Berna, Basilea, & Schaphusia cum parte Giaronsium & Abbatiscellanorum &c. Zwinglium, infamem illum fidei orthodoxæ desertorem ac transfugam secutæ, prisca Progenitorum suorum religione abjurata, novitiæ sectæ adhesere.

a. *Quæ terra, & incolarum indoles?*

Terra lætis undique pascuis viret; unde incolæ ex pecuaria permagnum capiunt quæstum. Quantus porro Helvetiorum orthodoxorum in fide Catholica, Christianique Vicario defendendo jam olim fervor fuerit, & constantia, inde patet: quod Julius II. anno 1512. Helvetios *Pontificiæ Dignitatis Propugnatores, & Defensores*: ac Leo X. anno 1515. *Ecclesiæ Defensores* appellare non dubitaverit. Helvetiorum quoque fidelitas, sinceritas, temperantia, industriosa sedulitas, ac virtus præsertim bellica passim celebratur ab Historicis. Regimen alicubi Aristocraticum, alibi Democraticum est.

S A B A U D I A.

Quid de hac generatim dicendum?

Sabaudix Ducatui ab Austro Pedemontium, a Septentrione lacus Lemanus, ab Occasu Gallia, ab Ortu Vallesia est contermina. Aura ob crebros montes, perpetua rigentes glacie, frigidior est; regio tamen populosa, nec infœcunda. Incolæ admodum industrii sunt & laboriosi. Monticolæ relicto passim solo patrio, Æginæis mercibus distrahendis regionatim lucellum quærunt.

§. II.

Quatuor reliquæ Europæ partes, Poloniam inter, & Turciam Europæam; nempe: Transylvania, Valachia, Moldavia, & Tartaria minor.

TRANSYLVANIA.

Quid de Principatu hoc strictim commemorandum?

Hungariæ jam olim adjuncta erat; dein propriis paruit Principibus. Nunc annis amplius triginta Domui

mui subest Austriacæ. Terra utut montibus, sylvisque impedita, frugum tamen feracissima est, cumque vicina Valachia, & Moldavia olim *Dacia* vocabatur. Incolæ in tres potissimum classes distribuuntur: in Ungaros nempe, Siculos, sive *Siculicales*, & Germanos origine Saxonès; quos inter plures aliæ nationes, sætæque diversæ degunt.

VALACHIA, & MOLDAVIA.

Quid de geminis hisce Principatibus cursim dicendum?

Utraque hæc regio suos habet Principes (Hospodarios vocant) Sultano vectigales. Terra, montosa licet ac sylvestris, frumento tamen, vino, equis generosis, armentis, & pecore abundat. Incolarum plerique Græcorum schismaticorum erroribus impliciti, aut pecuariam faciunt, aut agriculturæ dant operam; cætera bellicosi, rerum novandarum cupidi, dubiæ, subleætæque fidei.

TARTARIA MINOR.

1. *Quæ hæc Regio?*

Olim Chersonesus Taurica, hodie Tartaria Crimæa & Præcopensis dicitur: quam Scythæ primum, deinde Tartari ex Asia profecti, tenuere. Principem, seu *Chamum* suum, qui ex *Kiyai* semper familia est, ipsi quidem eligunt; sed rata omnino habenda a Sultano electio. Ea porro lege Turcis sunt subjecti, ut Sultatum, vel Vezirium ad bella proficiscentem, cum delecta militum manu comitari cogantur, non alio numerato stipendio, nisi quod ex præda sibi vindicant.

2. *Quis Tartarorum genius?*

Domos plerique non incolunt, sed parva construunt tuguria, in acumen fastigiata, quæ carris imposita cum uxoribus, liberis, & pecoribus secum, quo lubet, circumferunt, & obviis quibusque absumptis, alio commigrant: gens hominum barbara, bellicosa, & raptivo vivere assueta,

C A P U T X.

Mappa Geographica Asiæ.

1. *Quis Asia situs ?*

Nobis Europæis ad Orientem, partemque potissimam sub zona temperata Boreali sita est, atque a Septentrione, Oriente, & Meridie vastissimo cingitur Oceano; Occasum versus mari rubro ab Africa, mari vero Mediterraneo & Ponto Euxino &c. ab Europa fecernitur.

2. *Quæ cæli affectio ?*

Aura ad Septentrionem perfrigida, in medio temperata, Austrum versus præfervida est.

3. *Quæ terræ indoles ?*

Septentrionem versus, ubi Tartaria major sita, terra vasta, & horrida, magnamque partem nobis incognita est. Regiones vero mediterraneæ: uti Persia, India, China &c. serico, aromatis, fructibus, gemmis, margaritis, auro, argentoque abundant.

4. *Quis Asiaticorum gentus ?*

Varius pro vario regionum situ. Nam zonæ torridæ incolæ Africanis similiore sunt, hoc est, inconstantes, vehementes, vafri, & astuti &c. languidiores contra ac hebetiores, qui ad Boream recedunt. Quibus vero mitius Clima obtigit, hi mitiore pariter sunt indole; molles tamen ut plurimum, delicati, & voluptatibus dediti, præsertim postquam orthodoxa religio, optima, ut alias monuimus, morum magistra, inde exulare cœpit.

5. *Quæ igitur ibidem Religio ?*

Superstitio Mahometana instar luis epidemicæ totam terrene Asiam infecit. Sunt tamen ibi & Ethnici, & Judæi, & Christiani non pauci; qui postremi in varias iterum sectas abiere.

6. *Quæ Asia præ reliquis mundi partibus prærogativa?*

1.) Hic prima generis humani incunabula, nostrorumque Progenitorum, & Patriarcharum patria: ex qua deductæ in omnem terrarum orbem coloniæ. 2.) Hic tres illæ Monarchiæ longe potentissimæ, Assyriorum, Persarum, & Græcorum florere. 3.) Hic artes pleræque omnes, scientiæque inventæ. 4.) Hic Theatrum erat, ubi ludens in orbe terrarum Dei Sapiencia tot, tamque admiranda mundo dedit spectacula. 5.) Hic terra illa divinitus promissa, lacte & melle fluens: ubi ipse Dei Filius natus & educatus, annisque amplius triginta cum hominibus versatus est. 6.) Inde orta Deipara, cœli, terræque Regina, Prophetæ sanctissimi, Christi Apostoli, primi illi legis Evangelicæ, ac Fidei orthodoxæ Præcones, & Doctores. 7.) Hic Ecclesiæ novæ, Christi que vinea, divinis manibus plantata, Dei-Hominis sudore, ac sanguine, Martyrumque cruore irrigata, lætissime floruit, primitiasque tulit cœlo acceptissimas propagines inde suas, ac germina emissura per orbem universum &c.

7. *Quæ Asia divisio?*

Olim in Asiam majorem, & minorem; hodie rectius divideris in Imperium Turcicum, Persicum, Mogolicum, Tartaricum, & Sinicum, atque Insulas Asiaticas.

8. *Qui potentissimi Asiæ Monarchæ?*

Turcarum Imperator, Rex Persarum, Magnus Mogol, & Imperator Sinenlis; cui magna quoque Tartariæ majoris pars subjecta est.

§. I.

Turcia Asiatica.

Quasnam complectitur Provincias?

Sex: Anatoliam, Syriam, Arabiam, Georgiam, Armeniam, & Diarbechiam. Tres priores cis, posteriores trans Euphratem sitæ sunt.

I. ANATOLIA.

1. Quod regioni nomen ? Quis situs ?

Hæc, quod Europæis ad Orientem posita sit, a Græcis Anatolia ab ἀνατολή Oriens, ab Italis Levante, ab antiquis Romanis Asia minor dicta, Peninsulæ instar a septentrione Ponto Euxino, Euphrate ab Oriente, a Meridie mari Mediterraneo, sive Lycio, & Pamphylia, ab Occidente Archipelago, Helleponto, Propontide & Bosphoro Thracio terminatur.

2. Quæ terræ indoles ?

Regio hæc cœli clementia, & soli ubertate, & urbium frequentia, & victoriis, quas tum Græci a Persis, tum Romani a Mithridate, aliisque reportarunt, longe clarissima, hodie a Barbaris neglecta, peneque deserta jacet.

3. Quæ divisio

Turcæ hodie dividunt in 4. Provincias; nempe 1.) in *Anatoliam* proprie dictam quæ Occidentem, & Mare Egæum versus, olim Bithyniam, Paphlagoniam, Mythiam, Phrygiam, Lydiam, Æoliam, Joniam, Cariam, partemque Galatiæ complectebatur. 2.) In *Amasiam*, Septentrionem, Pontumque Euxinum versus, ubi olim regnum Ponti, & Cappadociæ cum parte Galatiæ. 3.) In *Caramaniam*, versus Austrum, & Mare Mediterraneum, ubi alias Lycia, Pamphylia, & Cilicia &c. In *Aladuliam*, versus Orientem, & flumen Euphratem, quæ Armeniam minorem antiquam continet. Huc quoque pertinent Insulæ: Cyprus, Rhodus &c.

4. Quæ celebriores hic olim urbes numerabantur ?

In Bithynia Nicæa, Chalcedon &c. in Jonia Ephesus, Smyrna &c. in Cilicia Tarsus: in Lydia Thyatira; in Phrygia minore Troja, urbs longe decantatissima: ad Hellepontum, sive fretum Callipolitanum Abydos, eque regione Sestos, arces munitissimæ, quas vulgo *Dardanellas majores* vocant; nam *Dardanellæ*

minores in Græcia ad fauces Sinus Corinthiaci utrumque littus communiunt.

II. SYRIA.

1. Quid de hac memorandum?

Syriam, sive Soriā Turcæ dividunt in tres Prævincias: sive Præfecturas: Alepensem, Tripolitanam, & Damascenam; quarum singulæ a Bassa, sive Præfecto Turcico administrantur. Alepensis continet Syriæ antiquæ partem Borealem; cujus caput Alepum, urbs ampla, & commerciis florentissima. Tripolitana partem Phœnicæ, & Cælesyriæ complectitur. Urbs princeps est Tripolis ad Mare Mediterraneum, ubi portus percommodus. Damascenæ Præfecturæ caput est Damascus, celebre Emporium ad Libani montis radices. Ad Præfecturam hanc pertinet Palæstina: cujus, uti & Syriæ, solum longe fertilissimum meliorem passim culturam desiderat; idque vel ob Turcarum avaritiam, vel incolarum desidiam.

2. Ubinam Pentapolis, ac mare mortuum?

Pentapolis regio olim amœnissima Palæstinam inter, & Arabiam a quinque urbibus, Sodoma, Gomorrha, Adama, Seboim, & Segor πεντάπολις appellata, de flagrationis illius horrendæ reliquias longe tristissimas, hodieque ostentat, universus quippe terræ illius tractus aspectu horrendus, ac summe sterilis poma profert in speciem pulcherrima, sed quæ manibus contractata in cineres abeunt. Ibidem lacus est, continuum fumum, & sulphur, quasi reliquias funesti illius incendii exhalans, a bitumine, Græce ασφαλτος, Asphaltites dictus, retri omnino ac pestilentis odoris; unde nec pisces ibi, nec suetæ aquis volucres. Vocatur & *Mare Mortuum*: cum quod odor ejus gravissimus omnibus vita præditis adversetur: tum quod ob lentum, ac spissum bitumen nec aura, nec ventis moveri unquam possit.

3. Quid

3. *Quid porro de Palestina, seu terra sancta memorandum restat?*

Hæc a Chananeis primum hisque Dei monitu exterminatis, a populo Israëlítico incolebatur. Termini ejus a Septentrione mons Libanus, ab Occalu mare Syriacum (quod & Sidonium, & Phœnicium dicitur) a Meridie Arabia Petræa, ab Ortu Arabia deserta. Quadrifariam dividebatur 1.) In Judæam, 2.) In Samariam, 3.) In Gallilæam, 4.) In Peræam. In Judæa tribus Juda, Benjamin, Simeon, & Dan: In Gallilæa Aser, Nephthali, Zabulon & Issachar: In Samaria Ephraim cum dimidia Tribu Manasse: in Peræa trans Jordanem (ubi & Ituræa & Tracæonitidis regio) Ruben, & Gad cum reliqua Manassis tribu confedere. Terra sanctæ metropolis, regniqûe olim Judaici sedes erat Hierosolyma, toto terrarum orbe nominatissima, hodie solo fere nomine, & Christi sepulchro celebris.

III. A R A B I A.

Quid de regione hac paucis dicendum?

Arabia triplex est: petræa, deserta, & felix; ubi varii Principes (Emiros vocant) dominantur, quorum plerique Turcis, cæteri Persis sunt vestigales. Per Arabiam petræam, majori ex parte sterilem, arenosam, ac sole torridam, populus Israëliticus, Moyse ductore, ex Ægypto in Palestinam longo viarum circuitu est profectus. Mons ibi Sinai, & Horeb, uterque Dei cum Moyse alloquio insignis. Arabia deserta Judæis Cedar, maximam sui partem plana est: at sterilis pariter, & arenosa, ideoque *deserta*. Arabia felix, ubi regnum Sabæ fuisse traditur, auro, gemmis, balsamo, thure, myrrha, aromatis & fabis, vulgo Caffè, abundat. Inter urbes præcipuas est Mecha, Mahometis patria: & Medina, ubi Pseudo-prophetæ tumulus. Urbs utraque summa Mahometanorum, cætervatim illuc confluentium, superstitione frequentatur.

2. *Quis Arabum genius, quave cali affectio?*

Calor ibi maximus: quem tamen rores matutini non nihil mitigant: hinc itinera noctu peraguntur. Incolæ cum armentorum gregibus pascua vagi pererrant, & Scytharum more habitant sub tentoriis, quoad pabulum suppetit, quo absumpto, alio commigrant, latrociniisque finitimos infestant. Qui urbes incolunt, paulo humaniores sunt, mercaturæ ut plurimum dediti, Mahometis tamen erroribus omnes impliciti.

IV. GEORGIA.

Ubi sita hac regio?

Pontum Euxinum, & Mare Caspium interjacet, inque plures distribuitur Provinciis: quas inter Georgia proprie dicta, sive Gurgistan, ubi olim Iberia: Colchis item Argonautarum expeditione celebris, quæ Mengrelia hodie vocatur, atque in tres iterum dividitur Principatus. Terra frugifera alioquin, parum excolitur, ac partim Turcis, partim Peris vectigalis est. Religio Christiana quidem, sed æroribus plurimis inquinata.

V. ARMENIA.

sive

TURCOMANIA.

Quanam hac Regio?

Potissimam Armeniæ majoris partem complectitur. Hic eminet mons Ararat, in cujus præalto vertice Arca Noë, cessante terrarum eluvione confedisse perhibetur. Multi quoque in Armenia hac supersunt Catholici; quos tamen hæretici, Eutychiani potissimum, & Monothelitæ, Manometani item, & Hebræi junctis viribus omnino exterminare nituntur.

VI. D I A R B E C H I A.

Quæ hodie Regionis hujus facies?

Veteris Assyriæ partem, Mesopotamiam, Babyloniam, & Chaldæam complectitur, regio olim amœnissima, & deliciis plena; hodie tamen cum ob colonorum socordiam, tum ob continuas Arabum grassationes horrida, & inculta, uti regiones pleræque omnes Turcico imperio subjectæ. In tractu porro illo, ubi Euphrates, & Tigris confluunt, Paradisus fuisse traditur: cujus tamen, uti & veteris Babylonis, Ninives, Edessæ, Ur, Haran, turris Babel &c. vix reliqua exstant.

§. II.

Reliquæ Asiæ partes.

P E R S I A.

1. Qui regni hujus termini?

Ad Ortum Indus: ad Occasum Tigris amnis: ad Boream mare Caspium, & fluvius Oxus: ad Austrum Oceanus Indicus, & sinus Persicus.

2. Quæ divisio?

Quinque olim partes præcipuas complectebatur: nempe 1.) Ariam ad Ortum, sive Indiam versus, 2.) Sogdianam maxime ad Septentrionem versus Scythiam, 3.) Parthiam itidem ad Septentrionem juxta mare Caspium, 4.) Mediam ad Occasum versus Armeniam & Assyriam, 5.) Persidem ad Austrum versus sinum Persicum, ad cujus fauces Armuzia, urbs quondam munitissima cum ortu insigni, Lusitanici tunc juris, sita erat, quæ tamen; uti plura alia anno 1622. Anglorum, Mahometanis magis, quam Catholicis faventium, consilio & opera Lusitanis fuit erepta, & Christiani nominis est hostibus tradita. Summatim Provinciæ erant se-

ptendecim: quibus omnibus nova pridem nomina fuerunt imposita. Urbes præcipuæ fuere: Persepolis ab Alexandro M. scorti hortatu in cineres redacta; Ecbatana, Persiæ Regum sedes æstiva; & Susa, sedes hyberna. Hodierni regni Persici metropolis, sedesque regia est Aspahamum.

3. *Quod soli, & incolarum ingenium?*

Fluvii in regno hoc amplissimo perpauca, iique in plures diducti rivos, ad agros nimio solis æstu torridos, & exsuccos humectandos. Provinciæ Boreales temperatiores sunt, ac fertiliores; Australes contra præfervidæ; quædam etiam desertæ, arenosæ, ac steriles. Incolæ mercaturæ potissimum se dedunt, longeque erga externos humaniores sunt, quam Turcæ. Ab his tamen ob diversam Alcorani, in cujus verba utrique jurant, expositionem, plurimum discrepant, acerbisque idcirco odiis se mutuo prosequuntur.

I N D I A.

1. *Quæ India divisio?*

India a flumine Indo nomen trahens, quadrifariam dividi potest. 1. In Indiam Indum inter & Gangem Septentrionem versus; ubi magni Mogolis Imperium; de quo in Opusculo IV. meminimus. 2.) In Peninsulam intra Gangem Occasum versus. 3.) In Peninsulam extra Gangem Ortum versus. 4.) In Indiam Insulanam.

2. *Quid de Peninsula intra Gangem memorandum?*

Peninsula hæc plurima complectitur regna, in quibus Lusitani ante annos amplius ducentos urbes, locaque alia non pauca Ecclesiæ Christi, Regisque Lusitanici Imperio subdidere. At posteaquam Batavi longo post tempore Lusitanos pluribus in locis antiqua sua possessione exturbarunt, non Lusitanicæ solum, sed Christianæ quoque res in Oriente plurimum accisæ fuerunt.

fuerunt: Goa tamen, Archiepiscopi, & Proregis sedes, sex munitissimis castellis, Portuque insigni instructa, in Lusitanorum adhuc potestate est, ubi & S. Francisci Xaverii Indiarum Apostoli, sanctitate, & miraculis toto terrarum orbe celebratissimi, corpus ab anno 1552. in hanc usque diem incorruptum vilitur, trecentis lampadibus ad ejus tumulum jugiter ardentibus.

3. *Quæ regna nominatiora Peninsula ultra Gangem complectitur?*

1.) Ad Septentrionem, Regnum Avæ, & Pegnannum, 2.) ad Austrum, Siamum, & Malacam, olim *Auream Chersonesum* dictam, 2.) ad Ortum Tunchinum, & Cochinchinam cum pluribus aliis regnis.

4. *Quæ Insulæ celebriores in Oceano Indico?*

1.) *Maldivæ* infra oram Malabariam longo tractu ab Aquilone in Austrum porrectæ, & in tredecim series distinctæ. 2.) *Ceylanus* e regione oræ Piscariæ, & *Coromandelix* Lusitanici primum juris: dein a Batavis occupata. 3.) *Sumatra*, *Borneum* ex *Alix* insulis maxima, & *Java* infra Peninsulam extra Gangem. 4.) *Molucæ* in magnas & parvas divisæ. 5.) *Philippinæ* *Sinam* inter & *Molucas*, & *Mariæ Annæ* inter Oceanum Orientalem, & mare Pacificum: quarum illæ a Philippo II. Rege, istæ a *Maria Anna* Regina Hispaniæ nomen duxere. His adjungimus insulas Japonicas, quæ ultra *Sinam* Orientem versus porrectæ uni sub sunt *Monarchæ*.

5. *Quæ Indiæ fertilitas?*

Saccharo, *oryza*, *gossipio*, *serico*, *aromatis* omnis generis, *margaritis* item, *gemmisque* pretiosissimis, *auro*, & *argento* &c. abundat. Sed vix usquam gentium plantam, arboremve æque utilem reperias, atque illam, quæ *nucis* (*cocos* vocant) humani prope capitæ magnitudine passim profert: namque & *cibum*, & *potum*, & *vestitum*, & quidquid ferme ad supellectilem

tillem vel nauticam, vel domesticam necessarium est, sola suppeditat.

6. *Quid vero de religione dicendum restat?*

Jam inde a magni Indiarum Apostoli Xaverii adventu homines illic innumeri ab Ethnica, & Mahometana superstitione ad veri Numinis cultum fuere adducti. At postquam hæretici Europæi in has quoque terras, quo Catholici dudum ante immensis sane sumptibus, laboribus, periculisque aditum sibi aperuere, pedem intulerunt, vera inde religio, fides, pietas & c. passim abire in exilium compulsæ est irreparabili tot millium animarum exitio. In Japonia certe res Christiana tantopere floruit; ut primitivam illam Ecclesiam in extremum hunc orbis angulum commigrasse crederes. Verum Hollandi falsis criminationibus, calumniis, obrectationibus, Japonum Monarcham eo tandem impulere: ut multis Christianorum millibus immanissime trucidatis, & Christum, & ipsum adeo nomen *Christiani* Japonia universa proscripserit. Solis Hollandis, utpote qui non *Christianos*, sed *Hollandos* se esse palam diserteque profitentur, aditus in regnum hoc, quo per calcatum pergunt Christum, est concessus.

TARTARIA MAGNA.

Quid de hac memorandum?

Amplissima hæc Asiæ pars ad Occasum Moscovia, & mari Caspio: ad Austrum Persia, India, & Sina: ad Ortum, & Septentrionem, mari Tartarico terminatur; dividiturque in partes plures vix nomine Europæis notas. Hic vetus illa Scythia citerior, sive intra Imaum, & ulterior sive extra Imaum montem: Serica item, populique Seres fuisse perhibentur. Tartari moribus sunt efferis, incultis, & barbaris. Carnes equorum & camelorum semicrudas cum lacte equino inter gulæ lautitias numerant.

S I N A.

Quinam Imperii hujus termini?

Ab Oriente, & Meridie Oceanus Orientalis, qui & Sinensis a Sinis dicitur, ab Occasu India, a Septentrione Tartaria magna, a qua muro illo, ad quingentas ferme leucas porrecto, sejungitur. Regio hæc tum rebus cæteris, tum præcipue serico tantopere abundat; ut hoc plerique omnes vestiri soleant. Herba *Thea*. & vasa fictilia, quæ *Porcelana* vocant, ex Sinis allata, præ cæteris commendantur. Potentissimi, vastissimique hujus Imperii metropolis, ac sedes regia Pechinum est, qua ampliorem, frequentioremq; urbem Orbis non habet.

C A P U T XI.

Mappa Geographica Africae.

1. *Quis Africa situs?*

Maxima hæc orbis terrarum Peninsula exiguo Isthmo Asiæ conjungitur, atque ad Septentrionem mari Mediterraneo: ad Ortum Erythræo, & Indico: ad Occidentem, & Austrum Oceano Atlantico, & Æthiopico cingitur. Figura ejus in mappa Geographica accedit ad cordis similitudinem: cujus pars superior zonæ temperatæ Boreali, meditullium zonæ torridæ, pars inferior zonæ temperatæ Australi subjacet.

2. *Quæ præcipua Africae flumina?*

1. Nilus, qui a Meridie in Septentrionem per Abyssiniam, Nubiam & Ægyptum procurrens, mare subit Mediterraneum. 2.) Niger, qui ab Ortum Occasum versus, Nigritiam bifariam secans, in mare Atlanticum pluribus ostiis irrumpit.

3. *Quæ Africae magnitudo?*

Si terræ spatium metiare, triplo fere major est Europa, at si habitatorum numerum supputes, duplo forte minor censeari poterit. Nam vastissima illic terrarum spatia aut inculta jacent, aut arenis sterilibus obducuntur, aut nimio solis æstu torrentur, aut multiplici animalium noxiorum genere infestantur. Alicubi tamen, in locis præsertim maritimis, & ubi irrigua sunt flumina, mira soli fertilitas, ut proinde quidquid Africa sive boni, sive mali producit, *prodigiosum* dici possit.

4. *Quæ Afrorum indoles, & Religio?*

Quamdiu religio vera, quæ efferas etiam, atque indomitas gentes mansuefacit, atque ad omnem humanitatem informat, in Africa floruit, alia prorsus vitæ, morumque disciplina, & cultura viguit. At postquam & hæretica impietas, & Mahometana superstitio animos inficere cœpit, & corrumpere, mox ad ingenium Afri, pristinamque rediere barbariem. Hodie Mahometani in Barbaria præcipue, & Ægypto; in Abassia &c. Christiani; alibi etiam idolorum degunt cultores. Ii porro, qui Ægyptum, Barbariam, locaque finitima incolunt, albo, seu potius subflavo; reliqui nigro sunt colore.

5. *Quinam in Africa rerum potiuntur?*

1.) Turcarum Imperator, cui Ægyptus paret; potissimaque Barbariæ pars vectigalis, & obnoxia est. 2.) Rex Fessæ, & Marochii. 3.) Abassia sive Abyssiniæ Imperator. 4.) Imperator Monomotapæ.

6. *Quæ Africa divisio?*

Nos in superiorem, sive Borealem, & inferiorem, sive Australem dividimus. Alii aliter partiuntur.

Superior Africæ pars.

1. Quot regiones hæc complectitur?

Sex: 1.) Barbariam, 2.) Ægyptum, 3.) Biledulgeridiam, 4.) Zaaram, sive desertum, 5.) Nigritiam; 6.) Guineam.

2. Ubi Barbaria sita est?

Partem Potissimam mari Mediterraneo circumjacet e regione Europæ. Regnum Fessanum, & Marocanum, ubi olim Mauritania Tingitana erat, juxta Oceanum Atlanticum versus fretum Herculeum porrigitur. Inde tres sequuntur Respublicæ: Algeriana, Tunetana, & Tripolitana, famosa Piratarum receptacula. In tractu Algeriano, olim Numidia, & in hæc urbes Hippon (hodie Bona) & Tagaste erant; illa Episcopatu, hæc natalibus S. Augustini clara. Haud procul urbe Tuneto Carthago stetit, urbs quondam nominatissima Romæque æmula; cujus tamen non nisi rudera quædam exstant. Extrema Barbariæ pars, Ægyptum versus, est Barcana regio, ubi olim Lybia exterior, Cyrenaica, & Marmarica.

3. Quid de Ægypto memoratu dignum occurrit?

Ægyptus dividitur in inferiorem, mediam, & superiorem, quæ hodie Said, olim Thebais dicta est, tot virorum Sanctissimorum nutrix. Ac licet terra pluviis raro, aut nunquam irrigetur; annua tamen inundatione Nili, qui sub æstivum solstitium intumescere incipit, mirum quantum fecundatur. Regionis caput Cairus est, urbs totius Africæ amplissima. Inde haud procul absunt Pyramides miræ altitudinis. Alexandria porro, ab Alexandro M. ad oram maris Mediterranei exædificata, de pristino illo splendore plurimum perdidit. Visebatur inde turris Pharos, mundi miraculum.

4. *Quid de Biledulgeridia, Zaara, Nigritia, & Guinea memorandum?*

1.) Biledulgeridia a dactylis, quibus abundat, nomen trahens, Barbariæ contermina est, longissimoque tractu ab Ægypti confinibus ad Oceanum Atlanticum protenditur. 2.) Zaara, ubi olim Lycia interior, leones, tigrides, Itruthiones, variaque monstra alit; quibus homines indigenæ haud multum absumiles. 3.) Nigritiam Niger amnis, perinde ac Nilus Ægyptum inundare dicitur, ac fecundare. Incolæ Hispanis, ac Lusitanis plurima vendunt mancipia, quæ deinde in Americam transvecta, multis magnisque laboribus exercentur. 4.) Guinea auro, ebore, rebusque aliis abundat; quocirca ab Europæis plurimum frequentatur; præsertim ab Anglis, Batavis, Danis, & Brandenburgis, qui littoribus illis, *Ora* præsertim *Aurea*, ob aureas arenas sic nuncupatæ, plures arces munitissimas imposuere.

§. II.

Pars Africæ inferior, sive Æthiopia.

1. *Quot, qualesque regiones hæc continet?*

Idem sex: nempe Nubiam, Abyssiniam, & Zanguebariam; quæ olim Æthiopia superior, seu interior appellabantur; regna item Congi, & Monomotapæ cum Cafreria, quæ Æthiopia inferior, seu exterior nuncupabatur.

2. *Quid de his omnibus summatim dicendum?*

1.) Nubia infra Ægyptum sita, rigatur Nilo, & Nubia amne, alitque camelos optimos. 2.) Abyssinia, sive Æthiopia proprie dicta, Abyssinorum Imperatori paret; multæ tamen Provinciæ ab Imperio hoc, olim amplissimo, fuere avulsæ. 3.) Zanguebaria Regio per ampla, a Cafreria per longum tractum littoralem versus mare Arabicum protensa. Lusitani Mosambicum pluraque alia loca obtinent. 4.) Regnum Congi, quod fluvius Zairus cum aliis amnibus minoribus rigat,

rigat, fecundatque. 5.) Monomotapæ Imperium amplissimum, auri, argentique ferax. 6.) Cafreria, postrema Africæ pars, ab Oriente, Meridie, & Occidente Æthiopico undique Oceano cingitur, ubi Promontorium Bonæ Spei maxime ad Austrum procurrens.

§. III.

Africæ Insulæ.

Quæ celebriores Africæ Insulæ ?

- 1.) Canariæ, sive Fortunatæ, in Oceano Atlantico, Hispaniæ Regi subjectæ; quas inter eminent Tenerifa, ubi Picus, omnium, ut ajunt, montium altissimus.
- 2.) Hesperides, sive Promontorii Viridis, quæ & Gorgones, sive Gorgades dictæ, itidem in Oceano Atlantico e regione Promontorii Viridis in Nigritia. Subiunt Regi Lusitanicæ.
- 3.) Madagascaria, sive S. Laurentii in Oceano Æthiopico. Est ex præcipuis totius orbis Insulis.
- 4.) Melita in Mari Mediterraneo Siciliam inter, & Tripolin, fortissimum Italiæ adversus Turcas, & Mauros Piratas propugnaculum. Hanc Carolus V. anno 1530. Equitibus Melitensibus cessit.

C A P U T XII.

Mappa Geographica Americæ.

1. *Quanam sub Zona sita est America ?*

Sub Torrida, & duabus temperatis.

2. *Quis ejusdem situs ?*

Ad Aquilonem Oceano Glaciali: ad Ortum Atlantico: ad Occasum Pacifico: ad Austrum freto, & mari Magellanico cingitur. Nobis Europæis ad Occidentem sita est: unde & India Occidentalis appellatur.

3. *Quinam præcipui America fluvii?*

1.) Canada, sive fluvius S. Laurentii. 2.) Fluvius Amazonum. 3.) Fluvius Argenteus. 4.) Fluvius Grandis.

4. *Ecquod terra, & incolarum ingenium?*

Terra pro vario situ, cœlique positu alicubi rerum omnium feracissima, sterilis alibi, & infœcunda est. Incolæ, tametsi ad res proprio Marte, & arte invenendas minus sint prompti, & expediti; aliorum tamen opera artificiosissima examussim norunt imitari. Ante Europæorum in has terras adventum vivebant ferarum ritu; at nunc iis in locis, quæ Catholici *Missionarii* lustrarunt, informaruntque, vitam ducunt admodum honestam.

5. *Quæ ibidem Religio?*

Olim mera hic erat barbaries, summa rerum omnium ignoratio, & immensum fœdissimarum superstitionum chaos. At postquam Hispaniæ, Galliæ, & Lusitanæ Reges religiosissimi, Provincias illas, recens detectas, & Ecclesiæ Christi imprimis, & suo subdidere imperio, Religio ubique Catholica floret, majoraque in dies capit incrementa. Atque hinc agnoscere licet miram Dei, Ecclesiam suam nunquam deserentis, Providentiam; quippe jam inde a tempore illo, quo apostatarum omnium coryphæus Lucifer in lateribus *Aquilonis*, sive extremo Europæ angulo per Lutherum aliosque *Emissarios* veræ Fidei lumen omnino extinctum ibat, Deus in Asia, Africa, & America ad extremum nempe Orientem, Meridiem, & Occidentem per tot *Missionarios*, Virosque Apostolicos multas hominum myriades puri, sincerique Evangelii luce collustravit.

6. *Quæ America divisio?*

Dividitur generatim in duas prægrandes Peninsulas, tenui Isthmo Panamam inter, & Portum Pulchrum connexas. Quæ ad Boream procurrit, America

ca Septentrionalis, sive Mexicana; quæ vero ad Austrum porrigitur, America Australis, sive Peruvana appellatur.

§. I.

America Borealis.

1. Quasnam regiones complectitur?

1.) Canadam, sive novam Franciam, quæ Gallorum est. 2.) Virginiam, quæ Anglorum. 3.) Floridam; Novum Mexicum, & Novam Hispaniam, sive regnum Mexicanum, quæ Hispanorum sunt, & duabus prioribus fertilitate, divitiis &c. longe præstant.

2. Quæ Insulæ Americæ Borealis?

1.) Europæ maxime vicinæ sunt Azores, quæ & Insulæ accipitrum ob horum copiam, & Flandricæ, quod a Flandris inventæ sunt, appellantur. Subsunt Regi Lusitanæ, & ab aliis inter Africæ insulas numerantur. 2.) Insulæ Lucajæ. 3.) Antillæ majores, & minores. Harum pleræque sunt admodum frugiferæ, & partim Hispanis, partim Gallis, Anglis, & Batavis &c. subjectæ. 4.) Californiam, tractu longissimo prope novum Mexicum a Borea in Austrum porrectam, nonnulli Peninsulam esse perhibent.

§. II.

America Australis.

1. Quæ ejusdem regiones præcipuæ?

1.) Terrâ Firmâ, sive Castella Aurea. 2.) Paraguaya, sive Paraquaria, 3.) Terra Magellanica. 4.) Chile, & 5.) Perua, sive regnum Peruanum, Hispanicæ sunt ditionis; 6.) Brasilia vero Lusitanicæ.

2. Quanam has inter regiones principatum tenet?

Regnum Peruanum rebus omnibus affluens, plurimisque & auri, & argenti fodinis dives, in monte præsertim Potosio, ubi venæ argenti inexhaustæ.

CAPUT XIII.

De Regionibus incognitis.

1. Quot sunt hujusmodi regiones?

1.) Arcticæ, sive Boreales, quæ Polo Arctico, 2.) Antarcticæ, sive Australes, quæ Polo Antractico circumjacent. Vocantur *incognitæ*, quia perpauca de iis explorata habemus.

2. Quæ regiones incognitæ ad Polum Arcticum?

1.) Spitzberga, seu *Montes acuti* inter Novam Zemblam ad Ortum, & Grœnlandiam ad Occasum. 2.) Nova Zembla, Moscoviæ Septentrionali fere adjacet, a qua freto Vaigatio dirimitur. 3.) Jensonis Regio, ultra Japoniam, Septentrionem versus, excurrit. 4.) Gronia, sive Grœnlandia ultra Europam, & Americam Borealem porrigitur. 5.) Islandia Insula Norwegiam, & Grœnlandiam interjacet. Hanc veterem illam Thulem nonnulli autumant. Est ibi Hecla mons ignivomus.

3. Quales hæ regiones?

Perfrigidæ admodum. Quæ ipsa causa est, quod minus adhuc sint cognitæ, cum ob vehemens frigus, & glaciem adiri vix possint. Hollandi quidem aliquot abhinc annis Spitzbergam usque, & Novam Zemblam penetrarunt, sed commorari diutius haud poterant. Ob nives perpétuas ursi ibi, aliæquæ bestiæ albescunt. Balenas ad Spitzbergam magno numero mari innatantes Batavi æstate capiunt. Indigenæ asperis, & incultis sunt moribus, atque Idololatriæ ut plurimum dediti.

4. Quæ regiones incognitæ ad Polum Antarcticum?

1.) Nova Guinea infra Asiam Ortum versus sita est. 2.) Carpentaria versus Polum Antarcticum longius excur-

currit. 3.) Insulæ Salomonis Novam Guineam, & Americam Australem interjacent. 4.) Quiri Regio, seu Terra Australis Spiritus Sancti infra Insulas Salomonis, & 5.) infra illam nova Zelandia Polum versus protenditur. 6.) Nova Hollandia, rerum omnium egentissima, infra Insulas Asiaticas & Novam Guineam Occasum versus sita est. 7.) Ignium Regio insula amplissima est, fretum Magellanicum inter & Mareum, sive S. Vincentii 8.) Diemeni Regio infra Novam Hollandiam, Polum versus porrigitur, &c

F I N I S.





INDEX

Capitum hujus Opusculi.

P A R S I.

De Globo.

| | | |
|-----------------|---|----|
| <i>Caput</i> I. | De Globo ejusque partibus generatim pag. | 4 |
| II. | De Æquatore, Zodiaco, Ecliptica | 6 |
| III. | De Meridiano | 7 |
| IV. | De Horizonte | 8 |
| V. | De Tropicis | 9 |
| VI. | De Circulis Polaribus | 10 |
| VII. | De quatuor mundi Cardinibus, sive plagis | 10 |
| VIII. | De Longitudine, & Latitudine locorum | 11 |
| IX. | De Zonis | 12 |
| X. | De diversis anni temporibus in diversis Zonis | 13 |
| XI. | De Climatis | 14 |
| XII. | De diversis effectibus cursus Solaris | 15 |
| XIII. | De usu Globi | 17 |

P A R S II.

De Mappis, seu Chartis Geographicis.

| | | |
|-----------------|----------------------------------|----|
| <i>Caput</i> I. | De Planisphærio terrestri | 18 |
| II. | De Mappis Geographicis generatim | 19 |
| III. | De variis mensuris Geographicis | 21 |
| IV. | De variis vocabulis Geographicis | 22 |
| V. | De Globi terraquei divisione | 25 |
| VI. | Divisio aquarum | 26 |
| VII. | Mappa Geographica Europæ | 28 |

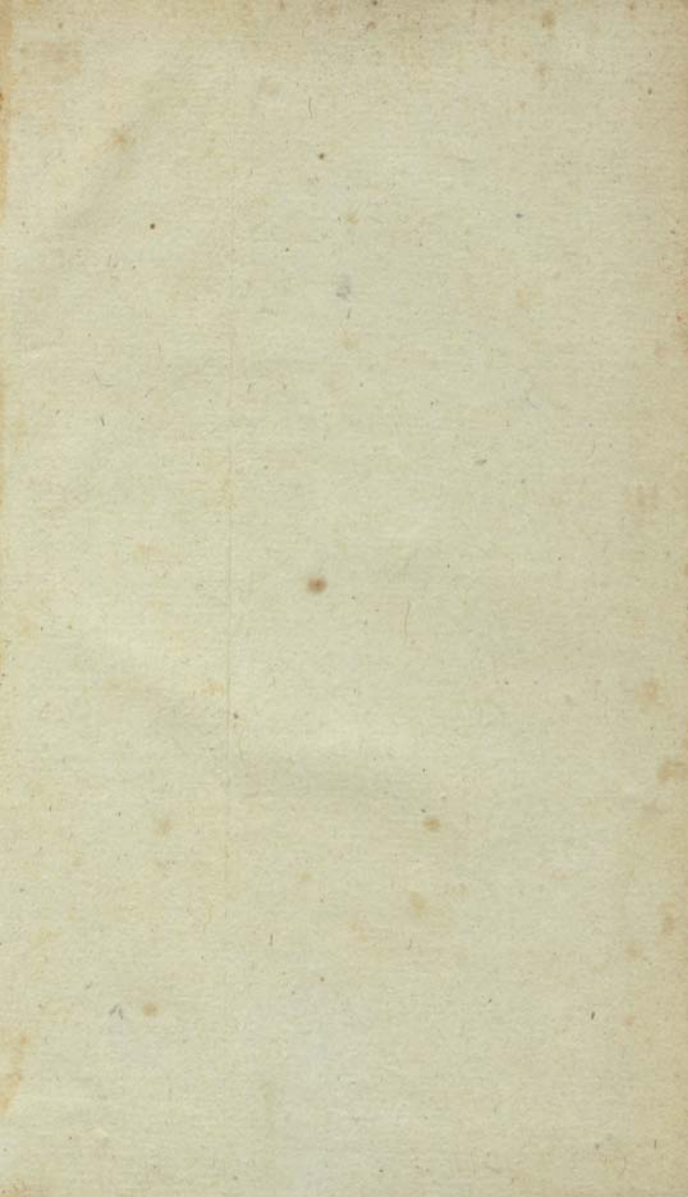
VIII.

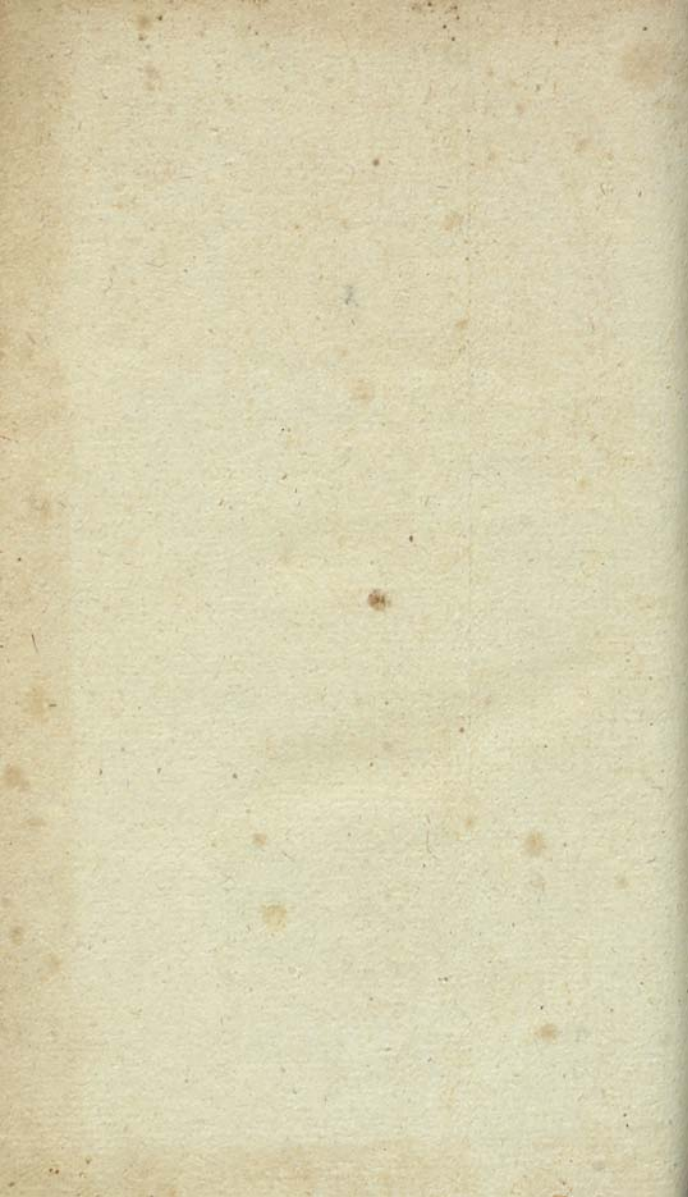
| | |
|--|----|
| VIII. De novem majoribus Europæ partibus | 31 |
| §. I. De Mappa Geographica Imperii Germanici | 31 |
| Circulus Austriacus | 34 |
| Bavaricus | 37 |
| Suevicus | 38 |
| Rhevanus Superior | 40 |
| Rhen. inferior, sive Electoralis | 41 |
| Westphalicus | 42 |
| Franconicus | 43 |
| Saxonix superioris | 44 |
| Saxonix inferioris | 45 |
| §. II. De magna Peninsula Scandinavia | 46 |
| Suecia | 46 |
| Norwegia | 47 |
| Dania | 48 |
| §. III. Moscovia | 49 |
| IV. Polonix Regnum | 51 |
| V. Turcia Europæa | 52 |
| VI. Britannia | 53 |
| VII. Italia | 55 |
| VIII. Gallia | 57 |
| IX. Hispania | 58 |
| Lusitania | 60 |
| X. Hungariæ Regnum | 61 |
| Caput IX. Octo minores Europæ partes | 62 |
| §. I. De 4. Regionibus Galliam inter, & Imperium Germanicum &c. | |
| Belgium | 62 |
| Lotharingia | 64 |
| Helvetia | 64 |
| Sabaudia | 65 |
| §. II. Quatuor reliquæ Europæ partes Poloniam inter & Turciam Europæam | 65 |
| Transylvania | 65 |
| Valachia & Moldavia | 66 |
| Tartaria minor | 66 |
| Caput X. Mappa Geographica Asiæ | 67 |
| §. I. Turcia Asiatica | 98 |

| | |
|---|-------|
| Anatolia | 69 |
| Syria | 70 |
| Arabia | 71 |
| Georgia | 72 |
| Armenia, sive Turcomania | 72 |
| Diarbechia | 73 |
| §. II. Reliquiæ Asiæ partes, | ibid. |
| Persia | 73 |
| India | 74 |
| Tartaria Magna | 76 |
| Sina | 77 |
| Caput XI. Mappa Geographica Africæ | 77 |
| §. I. Africæ pars superior | 79 |
| II. Africæ pars inferior, sive Æthiopia | 80 |
| III. Africæ Insulæ | 81 |
| Caput XII. Mappa Geographica Americæ | 81 |
| §. I. America Borealis | 83 |
| II. America Australis | 83 |
| Caput XIII. De Regionibus incognitis | 84 |

Omnia ad majorem DEÏ
gloriam.







11-27

