

BIBLIOTECA  
Centrală a „Astrei“

SIBIU

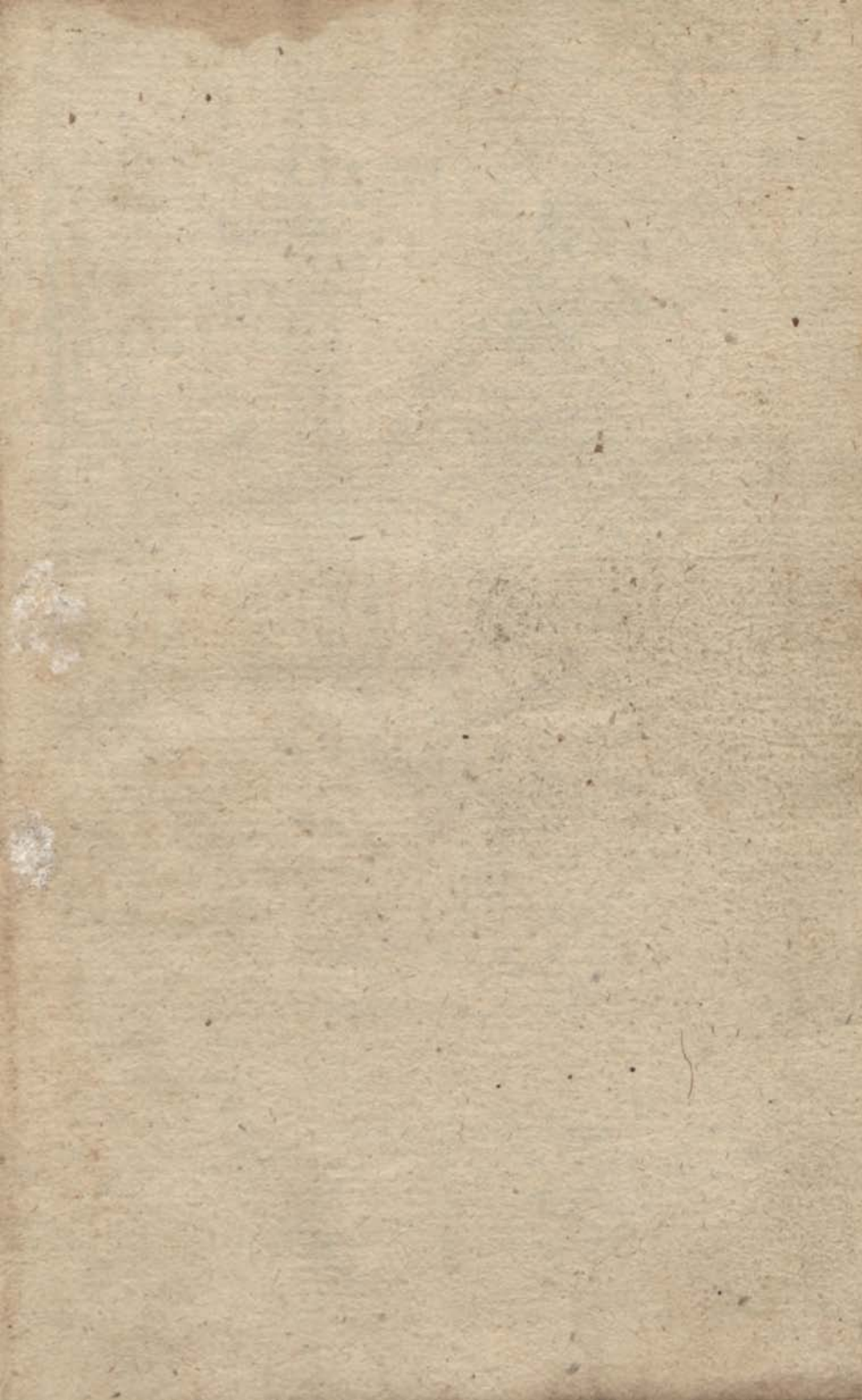


B. R. V.

565

Perfekte Baron

Perfekte Baron





СФІТЪІ ІСОАНЬ  
ДАМА СКІТЬ



ВЪ ДНѢ СВѢТІА



no. 476

МѦНѦ <sup>У</sup> ДѦМАСКѦН

А К У М

АТЖИ АТРАЧЕСТ КИП ПѦ

АЦЕЛЕС АШХАТЪ КЪ МЪЛТЕ

АЛТЕ АДЪШТЕ РХИДЪСАИ

АБОГЦИТЪ

Ш И

ПТЪРИТЪ ПЕНТЪ ФЛОСА ВЕ

ШЕШЕ АЛ ПРАВОСЛАВНИЧНАШ

ДЕ БЕСЪРИКА КХХРИТЪ

АДИ.

---

С И Б И Н.

---

ДА АНЪА ДЕЛА ХСЪ, АФТЪ.

ΠΑΡΟΜΗΛΑ ΚΗΛΗ

Η Β Μ Β

ΕΠΙ ΤΗΣ ΠΑΡΟΜΗΛΑΣ ΚΗΛΗΣ

ΑΥΤΗΣ ΕΙΣ ΤΟΝ ΤΟΜΟΝ ΤΗΣ

ΚΑΤΑΛΟΓΟΥ ΤΗΣ

ΒΙΒΛΙΟΘΗΚΗΣ

Η Μ

ΕΚ ΤΗΣ ΑΡΧΗΣ ΤΗΣ ΕΠΙΣΤΗΜΗΣ

ΚΑΙ ΤΗΣ ΠΑΡΟΜΗΛΑΣ ΚΗΛΗΣ

ΕΙΣ ΤΟΝ ΤΟΜΟΝ ΤΗΣ

Β Μ Β

*Βορσα Γεωργίου Γαβριήλ*  
*Προφύλακτος*  
*Προπrietate αλλοι*  
*Κωνσταντίνου Γαβριήλ*  
*ΚΗΛΗ*  
*Προφύλακτος*





КЪВЖИТЪ ПЛАНТЕ ДЕСПРЕ МЖНА ЛЪИ  
ДАМАСКИНЪ.

ЦЕЛЕГЖИДЪ ДЕСПРЕ МЖНА ЛЪИ ДАМАСКИНЪ  
КЖТЪ ФОЛОСЪ ПСИНЕ КЪПРИНДЕ ПРЖИДЪ  
ТРЕБНАШЪ БИСТРИЧИИ НОВАСТРЕ А РХИЗРИТЪЛЪИ  
ДОРИАМЪ ПЧЕ КИПЪ ЧЕРЕДА ДЕ ИЗВОАРЪЛЕ АПЕ  
ЛШЪ КЪ ПЪЗЦУТЪРА ШИ ПЦЕЛЕИДА ЕИ СЪЛА А  
ПЪКЪ ДЪЧИ КЪ ВРЕМЕ ДЪПЪ ЧЕ КЪ ДЪДИНСЪЛА  
ДЕСПРЕ ДЖИСА АМЪ ЧЕРКАТЪ ПМИ КЪЗЪЛА МЖ  
НЪ НИСКАРИИ СКАРИОРИИ КЪРЕ ФОВАРТЕ ПРЕ СКАРИ  
КИЧИИ ПРЪ КИАР ДЕСКОПЕРИА АЧЕПЪ МЕЩЕШЪГЪ  
ПЪСЕЙ ДАР СПЪЗДАНІЕ, МЪ СЛОВОЗИИ КЪ А  
ЖЪТОРОЛА ЛЪИ АМНЕХЪДЪ СПРЕ ПЦЕЛЕИДА ЕИ,  
ИСПИТИИ ШИ КЪЦИЛЕ СФИТЪСИ БИСТРИЧИИ, ДЪ  
ПЪ ШАРЕ ЧЕ ШЪТЕНЪЛЪ АЖЪНСЕЙ МЕЩЕШЪГЪЛА МЖ  
НИИ ЛЪИ ДАМАСКИНЪ КЪ ПЪЗЦУТЪРА ШИ КЪ П  
ЦЕЛЕИДА ЕИ, ШИ АША МАИ ВЪРТОСЪ МЪ ПИРЕ  
ДИНЦАИ ДЕСПРЕ ФОЛОИДА ЕИ ЧЕЛЪ НЕ ПРЕЦЕНТЪ.  
КЪ ПЪЗЦУТЪРА АЧЕПЪДИИ МЕЩЕШЪГЪ ШРИ А  
КАСЪ ШРИ ПРЕ ДРЪМЪ САДЪ ШРИ ОУНДЕ АИ  
ФИ ДЕ РОСТЪ ШИ ФЪРЪ КАРТЕ МАИ КЪРЖИДЪ  
ДОАРЪ ШИ ФЪРЪ ГРЕШАЛЪ ДЕ КЖТЪ АЛЪДА ПРЕ  
КАРТЕ ДЕСПРЕ РЖИДЪЛАЛЕЛЕ БИСТРИЧИИ НОВАСТРЕ

те пощѣ дрепта ши фкрединца де оунде  
вей ши кз тоатѣ пасхалиа че ез афла при  
часлоаве при фалтирѣ сав ши при алте  
кърци бесеричеши мѣте алкхлѣитѣ дѣпз мж  
на лѣи дамакин пентрѣ каре дрептѣтѣ  
рѣи пахалии, ши типографѣи де нѣвор фѣ  
депснши фтрѣ ачест мещешѣг сз пот смин  
ти, ши сав ши смн нт оунѣи фтрѣ а  
шхзарѣ рхндѣлелѣор чѣлѣор бесеричеши де пре  
сте ани фѣнд ши еи фтокма ка чѣл лѣл  
ци ѡмени, кѣ слзвнчѣнѣ фѣрѣи ѡменеши ф  
кѣнцѣраци.

Вей ши кз кѣ мжна лѣи дамакин лѣсне  
ши фѣрѣ грешалѣ нѣ нѣмай ф анѣл кареле  
кѣрѣ, чи ѡрѣ фче ан фнаинте сав фдр  
рѣпт макар прѣсте ѡ сѣптѣ че аѣ трекѣпт сав  
че сѣрмѣѣз де ани, де вей вѣт сз чѣрчи  
пощѣ афла индиктѣиѣнѣ, кѣрѣѣл сав кѣр  
ѣл соарелѣи, ши ал лѣнѣи, ши темеліа  
акхѣте мѣте, че слѣвз апасхалии ѡрѣ пе че  
ан оѣрмѣѣз, нащѣрѣ лѣи хс фче зи а сѣп  
тѣмжнѣи каѣе, дѣлчеле де кѣпте сѣптѣмж  
нѣи ши зиѣл мѣте, Трѣѣѣл фче лѣнѣи ши  
фче зи але лѣнѣи фтрѣз аѣѣнчѣе вѣкрѣснѣ  
ши глаѣ оѣрмѣѣз, лѣсѣѣл кѣрнѣи де пѣ  
рѣснмѣи фче лѣнѣи ши фкѣпте зиѣл але лѣнѣи  
сз фтѣмплѣз: еѣдокиа, сѣнѣи мѣ: де мѣ  
ченѣи, алѣхѣе, ши Благовѣщенѣи сав кѣ  
на вѣспѣре фн акхѣтѣ сѣптѣмжнѣи дн пот  
ши фче зи де але сѣптѣмжнѣи каѣ, лѣѣѣн  
ѣа фѣскѣ, сѣнѣтеле Пѣнѣи фче лѣнѣи ши ф  
кѣпте

кѣте зѣла а́ле лѣнїи сѣ ꙗ́мплѣ, сѣ-  
пѣла Георгіе кѣнд ꙗ́сѣпѣмѣна чѣ ма́ре,  
ши дѣпѣ па́ци ꙗ́ а́кѣта сѣпѣпѣмѣнѣ ши ꙗ́  
че зѣ, прѣкѣм ши сѣпѣпѣла Іо́анн богослѣбѣла  
ꙗ́ а́кѣтѣ дѣпѣ па́ци ши ꙗ́че зѣ а́сѣпѣпѣ-  
мѣнїи ка́де ꙗ́жѣмѣпѣцѣрѣ прѣзѣнїкѣлѣнї, ꙗ́-  
кѣлѣцѣрѣ лѣнї ХС, погорѣрѣ дѣхѣлѣнї сѣпѣпѣ-  
ши лѣсѣпѣпѣла кѣрнїи ꙗ́де по́стѣла сѣпѣпѣпѣла  
ꙗ́по́столѣ ꙗ́че лѣнѣ ши ꙗ́че зѣ а́лѣнїи сѣ  
ꙗ́мплѣ, кѣте сѣпѣпѣмѣнїи сѣлѣ ши зѣла  
ꙗ́де по́ст ши прѣзѣнїрѣ лѣр ꙗ́че зѣ ка́де,  
ꙗ́ши́жѣрѣ ши а́лѣте лѣмїна́те прѣзѣнїче ши  
сѣрѣзѣторѣи кѣ мѣна лѣнї Дѣмѣскїн, пе оу́-  
шор ле по́ци а́фла. дѣпѣ а́чѣст мѣшѣшѣг  
вѣн пѣтѣ а́фла ши сѣпѣпѣпѣнїи вѣскрѣ́зѣнѣла  
сѣлѣ ꙗ́нї е́гѣнѣгѣлїна́ла ꙗ́вѣіерїи ши сѣпѣпѣпѣнїи  
гѣлѣсѣрнѣла ꙗ́ дѣмїнѣчїле прѣсте ꙗ́н дѣпѣ а́  
лѣр рѣнѣдѣлаꙗ ши нѣме ѡ́сѣнїт ꙗ́че лѣнѣ  
ши ꙗ́че зѣ а́лѣнїи сѣ ꙗ́мплѣ ꙗ́фїе́ше че  
дѣмїнѣкѣ че гѣлѣ ши вѣскрѣ́зѣнѣ сѣлѣ ши че  
сѣрѣпнѣнѣ оу́рмѣзѣ, лѣнѣгѣ а́чѣспѣ а́м а́-  
дѣше ꙗ́дрѣпѣтѣрѣ ꙗ́че кѣп кѣнд ꙗ́н вѣрѣ сѣ  
по́ци а́фла нѣцѣрѣ лѣмїнїи а́фїе́ше кѣрїа  
лѣнїи сѣлѣ ши цѣрѣвѣнїрѣ е́нї, дѣпѣ мѣна лѣнї Дѣ-  
мѣскїн, ꙗ́рѣз пѣнѣтрѣ чѣнї че нѣлѣнѣгѣ ꙗ́м-  
плѣ сѣ по́лѣтѣ а́фла а́чѣста кѣ а́чѣст мѣ-  
шѣшѣг ꙗ́ ѡ́тѣбѣлѣ пе сѣфѣршїт а́м ꙗ́то́кмїнїт,  
дѣнїтрѣ кѣрѣ оу́рмѣнѣ ꙗ́вѣцѣпѣтѣрїи че а́м  
дѣлѣт а́колѣ, вѣр пѣтѣ пе оу́шор а́фла нѣ-  
цѣрѣ ши цѣрѣвѣнїрѣ лѣмїнїи.

Сѣ кѣлѣмѣ а́чѣст мѣшѣшѣг ꙗ́кѣдѣнїт мѣнѣ  
ꙗ́ г: лѣнї



де лѣце але єи саѡ ши хотарзле пѡсе де  
сфнцій пзринцій, ѡрн кѡм сар фтжмпла  
сзши кзцице ачастз адевернѣтз фсемнаре  
саѡ сзѡ четѣскз фіешн чине єѡн крецинн ѡ  
рн днн канросѡл православіей ноастре ѡрн  
дннстре мнрѣнн не апзрат сз се поатз фо  
лосн кѡ ѡстенѣла мѣ ши фдрептѡ ла ѡрн  
че фтжмпларе фржндѡл трѣбнаѡр бесернчѣши  
пентрѡ кз оѡрмарѣ ашезхмжнтѡрнлаѡр бесѣ  
рнчій нѡ ѡам ашезѡт пе а: саѡ м: де анн  
чн аша ѡам фтокмнт, ка ачѣле алкзтѡ  
нѣте пѣлн пжнз фсфжршиѣѡл лѡмнн сз  
поатз арзѣтѡ ржндѡлеле бесѣрнчій дѡпз кѡр  
церѣ аннлаѡр.

Прїмнцій дрѣпт ачѣла кѡ либов дмне  
зеєск ачѣст фдрептѡрн ка оѡн канндарїѡм  
енсернчѣск че саѡжѣше пе тоцн аннн пжнз  
фсфжршиѣѡл вѣкѡлѡн, доведннд ржндѡл  
леле, ши ашезхмжнтѡрнле енсернчій єѡнѡ  
ржндѡвз фдмнѡл кзчн кз дѡпз алѡн мж  
нз аѡ пѡтѡт єши оѡн лѡкрѡ аша де фолос  
ла тоатз православіа ноастрз, ши рѡгжн  
ѡѡла ши пентрѡ ної чѣн че маї мѡлт нѣм  
ѡстеннт ка вої сз кз пѡтѣцн ѡднхнн, а  
єжнд нздѣжде дѡпз ажѡтѡрнл прѣ пѡтѣр  
нннѡлѡн дмнезѣѡ де алѣз кѡрте маї алѣ  
єз, нѡмнѣтз православіа бесѣрнчій рзсзрнѣѡ  
лѡн, че кѡпрннде фснне кїар ши лзмѡрн  
тоатз кредннца оѡндн православіннн. вѡ  
днѣтз днн дмнезѣєшннє скрнптѡрн, днн а  
шезхмжнтѡрнле де лѣце амѡнчїнн бесѣрнчїн,  
а а: ши

шнѣ дни преданїи ле СФѢЦМЛОР ПЕРІНЦІЙ ДЕС.  
пре карѣ ка ѿ бнне веститорае приици а-  
към ачасъ ѿстѣнѣла, ꙗтхрїндѣвъ ꙗа-  
рѣла ДМНѢЛНН НОСТРѢ ІС ХС.

Шн ам дат ꙗ Снѣїѣ. 21. Феврѣарїе ѡ  
Амѣла 1793.

Ал православіей вѣластре.

Де бнне вонторю  
Іѡанн Халмагн  
Епископеш.



## Кѡп а:

Деприндере кзптрз мѡна лѡи Дамаскѡи.

§ а:

Деспе слобеле ѡзвѣкилар, шѡ лшззѡрѣ лшр пе фкееѣрле дѣцетелшр. ѡзвѣкиле дѡпз Нѣмзрѡл лшр сѡнт лѣ, пре кѡм оѡрмѣзз:

А. Б. В. Г. Д. Е. Ж. З. З. И. І. К. Л. М. Н.  
О. П. Р. С. Т. Ъ. Ф. Х. Ц. Ч. Ш. Щ. Ъ. Ы.  
Ь. Ѣ. Ю. я. Ѧ.

ѡчѣите слобѣ сѡнт не мишкѡт ѡшззѡте, ниѡи маѡ мѡлте ниѡи маѡ пѣцине: шѡ нѡмаѡ слобѣ Пасхалиѡ дѡпз рѡндѡла ѡнѡлѡи сѡ скѡмѣз: ѡдеѡ динтрѡ- ѡчѣите тренѣѡи шѡ чѡнѡи, кѡте оѡна пе фѣѣте кѡре ѡн кѣрѣ, шѡ нѡмаѡ ѡчѣл оѡрмѣзз ѡрѡ пе че ѡн. кѡре ѡ ѡрѡтѡ Крѣгѡл Сѡрелѡи, шѡ ѡл Дѡниѡ, фпрѣѡнз кѡ слобѣ лѡи Дамаскѡи: шѡ кѡ мѡна ѡнѡлѡи.

ѡчѣст мѣѣшѡг сѡ доведѣѣте пе мѡна стѡнѣ. пе ѡкрѡл дѣцете сѡл фсѡмнѡт лѣ: де фкееѣрѡи дѡпз нѡмзрѡл ѡчѣстор лѣ: де слобѣ.

§ б:

ѡ че кѡп сѡ вѡр ѡшззѡ ѡчѣите слобѣ пе фкееѣрле дѣцетелшр дѡпз оѡрмѡрѣ лшр че сѡл фсѣмнѡт маѡ ѡѣ, трѣѣѣе еѡне ѡѡт ѡминѣте, кзѡи кѡ динтрѡ фѣѣ- дѣѣл ѡчѣѡиѡ ѡшззѡрѡ, пѡѡте ѡлте кѡте вѡи ѡрѡѡл фнѡнѡте: рѡзѡз шѡ кѡ мѡлѡт маѡ оѡшѡр сѡ кѡр кѡ- принде.

§ г:

слобѣ ѡзвѣкилар дѡпз фсѣмнѡрѣ лшр ѡѣ динтрѡи ѡ. сѡ ѡшззѡ пе дѣцетѡл чѡл миѡ, ф фѡѡл лѡи ѡл ѡ: фкееѣрѡ сѡпѡт кѡрѡф, дѣ кѡлѣ погзрѡндѡте кз- трз пѡлѡз ѡл ѡб: фкееѣрѡ пѡне Б. ѡл ѡ г: фкееѣрѡ рѡ пѡкѡм ѡнѣ пѡлѡз: ѡ шззѡ В. Дѡнѡи тренѡнѡ лѡ

ѡ б:

ѡ б:







## КѦП Б:

Деспре Крѡгѡла Сѡарелѡи , кѡ мѡна ѡнѡлѡи  
 ѡдектъ Шептарѡла , сѡѡ кѡм сѡ зѡче  
 Врѡцелѡптѡла.

§ А:

Крѡгѡла Сѡарелѡи сѡ ѡчѡне дела ѡ: кѡ: пѡ: ѡша де  
 рѡна дѡпѡ ѡ ѡлѡпѡ оѡмѡлѡнѡ пѡнѡ сѡ ѡнѡме ѡ ѡнѡ  
 кѡ ѡчѡст крѡгѡ ѡтѡкѡ ѡлѡргѡ шѡ мѡна ѡнѡлѡи , кѡре  
 ѡчѡпѡнѡ дела ѡ: кѡрѡне пѡнѡ ѡ ѡ: шѡ ѡспрѡкѡнѡѡсѡ  
 сѡ ѡтѡлѡче ѡрѡ ѡ ѡ: дѡпѡ ѡчѡѡ фѡнѡнѡ кѡ мѡна  
 ѡнѡлѡи ѡлѡргѡ пе оѡрма крѡгѡлѡи Сѡарелѡи: пѡнѡ сѡ  
 пѡнѡѡѡне крѡгѡла ѡдѡпѡ , сѡѡ пѡнѡ кѡнѡ ѡс ѡнѡ: де  
 ѡнѡ , мѡна ѡнѡлѡи сѡ ѡѡжрѡѡѡѡне де ѡ: ѡрѡ , дѡѡ пѡ-  
 рѡрѡѡ ѡнрѡнѡѡѡсѡ де ѡ: ѡрѡ , прѡкѡм ѡспѡтѡнѡ дѡнѡ  
 ѡѡѡла ѡѡ оѡрмаѡѡлѡре ѡ крѡгѡлѡи Сѡарелѡи: мѡнѡ кѡлѡр  
 вѡнѡ кѡнѡѡѡѡне . ѡчѡстѡ ѡнрѡнѡре сѡ ѡѡѡѡне пе дѡѡѡѡѡѡ  
 де ѡнѡгѡ ѡѡ мѡре , кѡнѡ ѡдектъ мѡна ѡнѡлѡи дела дѡѡ-  
 ѡѡѡѡѡ ѡѡ мѡнѡ , сѡѡ дела фѡѡѡ ѡѡ ѡнрѡнѡѡѡ ѡчѡстѡи  
 дѡѡѡѡѡ пѡѡѡѡѡ ѡ ѡнрѡнѡѡѡѡ дѡѡѡѡѡѡѡ де ѡнѡгѡ ѡѡ  
 мѡре: ѡ ѡрѡѡ прѡкѡм ѡ ѡрѡ ѡѡ ѡлѡгѡ дѡѡѡѡѡ , фѡнѡнѡнѡ  
 ѡ: ѡнрѡнѡѡѡѡ сѡѡ ѡнрѡнѡѡѡ де ѡ: ѡрѡ сѡ ѡтѡѡпѡз шѡ  
 ѡчѡѡ ѡнрѡнѡре ѡ мѡна ѡнѡлѡи . де оѡнѡде кѡнѡ ѡнѡ кѡ де  
 кѡѡѡѡѡ ѡрѡ пе оѡрма крѡгѡлѡи ѡ ѡнѡѡѡ мѡна ѡнѡлѡи  
 пе ѡчѡстѡ дѡѡѡѡѡ кѡрѡѡѡѡѡ ѡѡ ѡ ѡ: ѡѡ ѡнѡ сѡ ѡнѡѡ-  
 пѡз , дѡѡѡѡѡѡѡѡ ѡнѡ ѡ ѡнѡ ѡнрѡнѡѡѡѡ , сѡѡ кѡ ѡчѡѡ ѡнѡ ѡ  
 ѡѡнѡ ѡѡи фѡѡѡѡѡѡѡѡ пѡѡѡѡѡѡѡ кѡ ѡнѡ . Пѡнѡѡѡѡ кѡре  
 дѡнѡ ѡнѡ: де ѡнѡ , кѡѡѡнѡ кѡнрѡнѡде ѡ сѡнѡе крѡсѡла Сѡарѡ-  
 лѡи дѡпѡ нѡмѡѡѡлѡ сѡѡ , ѡ: ѡнѡ сѡнѡѡ де ѡнрѡнѡѡѡѡѡ , ѡрѡ  
 ѡѡ: нѡ сѡнѡѡ де ѡнрѡнѡѡѡѡѡ , сѡѡ кѡ ѡнрѡѡ ѡчѡѡѡнѡ ѡнѡ нѡ  
 сѡ ѡтѡѡпѡз ѡнѡѡ крѡѡѡѡѡѡѡ , шѡ ѡѡнѡ ѡѡи фѡѡѡѡѡѡѡѡ  
 сѡ сѡкѡѡѡѡѡѡѡѡѡѡ де ѡнѡ де зѡле .

§. ѡ:



§. 6:

Ажнѣ ачѣте съ кѣде ащн, дѣпз чѣ ржндѣлѣ съ  
 ка ꙗсемна крѣгѣла соарелѣн нѣ мѣна анѣлѣн пе ꙗке-  
 стѣрилѣ дѣцетелѣшр, дѣкѣмѣлѣ ан лѣшатъ сѣма. ꙗче  
 нип слѣкеле аѣдѣкилѣшр, маи сѣс сѣл ашзѣат, пе оу-  
 шѣр кѣн кѣноаще шн оурмѣрѣ крѣгѣлѣн соарелѣн пе  
 ачѣлешн ꙗкѣстѣрѣ. Шнндѣ дѣрз кѣ слѣба аѣдѣки-  
 лѣшр Т. дѣшз ꙗсемнѣрѣ лѣшр лѣстѣ ашзѣатъ пе дѣце-  
 тѣлѣ ал трѣклѣ дѣла чѣл мѣре, аѣкѣ чѣ сѣ афлѣз ꙗ-  
 мнѣклѣкѣлѣ чѣлѣра лѣлѣтѣ. ꙗ дѣсѣлѣ лѣн лѣ а г: ꙗкѣстѣ-  
 рѣ, нѣмѣрѣндѣ ꙗсѣсѣ дѣла рѣдѣчнѣна лѣн, аѣклѣ сѣпѣ  
 бѣрѣф сокопѣще крѣгѣла соарелѣн ꙗ а: шн мѣна анѣ-  
 лѣн ꙗрз ꙗ а: дѣ ачн ꙗтрѣкѣндѣ лѣ чѣла лѣлт дѣцет  
 дѣрѣпѣт асѣмѣнѣ ꙗкѣстѣрѣ, оундѣ сѣл ꙗсемнѣт слѣба  
 аѣдѣкилѣшр Ш. пѣне крѣгѣла ꙗ б мѣна анѣлѣн ꙗрз к:  
 дѣла ш, пѣшѣдѣ лѣ дѣцетѣлѣ чѣл мѣкѣ, ꙗ дѣсѣлѣ лѣн ꙗ-  
 рѣшн лѣ а трѣл ꙗкѣстѣрѣ тѣкѣма сѣпѣ бѣрѣфѣлѣ лѣн  
 лѣ слѣба аѣдѣкилѣшр ж. ꙗсемнѣзѣ крѣгѣла г. шн мѣна  
 анѣлѣн ꙗ г дѣла ачѣст дѣцет кѣн трѣчѣ лѣ дѣцетѣлѣ  
 чѣл дѣ кѣсѣкѣт дѣ ажнѣ чѣл мѣре ꙗ дѣсѣлѣ лѣн дѣрѣпѣт  
 а дѣоаѣ ꙗкѣстѣрѣ лѣ слѣба К. Оундѣ кѣн ꙗсемна крѣ-  
 гѣла д: ꙗрз кѣ мѣна анѣлѣн крѣндѣ сѣ пѣшѣчн ꙗ  
 оурѣма крѣгѣлѣн нѣ знчн ꙗ д: чн ꙗ 6: дѣла ачѣст дѣ-  
 цет пѣшѣндѣ лѣ чѣла лѣлт дѣрѣпѣт асѣмѣнѣ ꙗкѣстѣрѣ  
 оундѣ сѣ афлѣз слѣба аѣдѣкилѣшр С. ашзѣатъ пѣн  
 крѣгѣла ꙗ 6: мѣна анѣлѣн ꙗ 5: лѣ ꙗкѣстѣрѣ чѣлѣлѣ лѣлт  
 дѣцет дѣрѣпѣт слѣба Ч. крѣгѣла 5. мѣна анѣлѣн 3:  
 лѣ дѣцетѣлѣ чѣл мѣкѣ ꙗрѣшн ꙗ дѣсѣ лѣ а трѣл ꙗкѣстѣрѣ  
 дѣла рѣдѣчнѣна лѣн фнндѣ слѣба Ю. аѣклѣ ашзѣатъ,  
 пѣн крѣгѣла соарелѣн 3: мѣна анѣлѣн а: дѣчнч кѣн  
 трѣчѣ ꙗрз лѣ дѣцетѣлѣ дѣ кѣсѣкѣт дѣ ажнѣ чѣл мѣре  
 ꙗ дѣсѣ лѣ ꙗкѣстѣрѣ дѣцетѣлѣн дѣрѣпѣт рѣдѣчнѣна лѣн  
 лѣ слѣба I. оундѣ ꙗсемнѣзѣ крѣгѣла н: ꙗрз нѣ мѣна  
 анѣлѣн пѣшнндѣ пе оурѣма крѣгѣлѣн дѣпз ржндѣлѣ  
 цнѣ-





лѣи ѿрзш ла а б: ꙗкѣетѣрз дела рздзчнѣ ла б: кѣи  
 ꙗсемна крѣгѣла дї: мѣна анѣлаѣи б: трекѣндѣ ѿрзш  
 ла дѣцетѣла чѣл дѣ лѣнѣгѣ чѣл мѣре: ꙗфаѣа лѣи, ла ꙗ-  
 кѣетѣра дѣсѣптѣ вѣрѣфѣла лѣи, дрѣптѣ слѣва н. ѡшзѣи  
 крѣгѣла содрѣлѣи ꙗ б: ѿр мѣна анѣлаѣи нѣ ꙗ г: чн  
 ꙗ д: ла ѡ ꙗкѣетѣрз кѣ ачѣста а дѣцетѣлаѣи дѣ лѣнѣгѣ  
 дѣнѣла ла слѣва ф. крѣгѣла содрѣлѣи ꙗ ба: мѣна  
 анѣлаѣи ꙗ е: лѣ ꙗкѣетѣра чѣлѣлѣлт дѣцетѣ ѿрзшнѣ  
 сѣптѣ вѣрѣфѣла лѣи, оѣнде ѣсте слѣва з, крѣгѣла ꙗ  
 бѣ: мѣна анѣлаѣи ꙗ б: пе дѣцетѣла мѣк ла ꙗкѣетѣрз  
 асѣменѣ, ла слѣва ꙗ. крѣгѣла ꙗ бг мѣна анѣлаѣи ꙗ з:  
 ꙗторѣкѣндѣѣте ла ачѣлаш дѣцетѣ нѣмнѣт а енѣектѣлаѣи  
 ꙗ вѣрѣфѣла лѣи дрѣптѣ слѣва м. ꙗсемнѣзѣи крѣгѣла ꙗ  
 ба: ѿр мѣна анѣлаѣи нѣ ꙗ а: чн ꙗ б: ла вѣрѣфѣла чѣ-  
 лѣла лѣлт дѣцетѣ ла слѣва з крѣгѣла ꙗ бѣ: мѣна а-  
 нѣлаѣи ꙗ г: пе вѣрѣфѣла дѣцетѣлаѣи аѣл пѣтрѣлѣк ла слѣ-  
 ва ш. пѣи крѣгѣла ꙗ бѣ: шн мѣна анѣлаѣи ꙗ д: ꙗ  
 вѣрѣфѣла дѣцетѣлаѣи чѣлѣи мѣк ла слѣва д. крѣгѣла  
 содрѣлѣи ꙗ бѣ: шн мѣна анѣлаѣи ꙗ е: маѣ пе оѣрмѣ  
 пѣшѣндѣ ѿрзш ла дѣцетѣла енѣектѣлаѣи дѣ лѣнѣгѣ чѣл  
 мѣре ꙗ дѣсѣла лѣи, ла ꙗкѣетѣра дѣсѣптѣ вѣрѣфѣ дрѣптѣ  
 слѣва аѣзѣкнѣлаш д. вѣи ꙗсемна крѣгѣла содрѣлѣи бн:  
 ѿрз мѣна анѣлаѣи прѣкѣм пѣнѣ ачѣи пѣшѣндѣ дела ꙗ-  
 кѣетѣра дѣцетѣлаѣи чѣлѣи мѣк, наѣ иѣре нѣмѣр дѣпѣ  
 нѣмѣр, чн дѣ кѣѣте ѡрѣ аѣ трѣкѣт ла ꙗкѣетѣрнѣле дѣ-  
 цетѣлаѣи нѣмнѣт, дѣ тѣѣтѣ ѡрѣ саѣ цнрѣптѣ кѣ оѣн  
 нѣмѣр, ашѣ шн ачѣи пе крѣгѣла бн: мѣна анѣлаѣи ѡ  
 вѣи пѣне, нѣ ꙗ б: чн ꙗ з: ꙗтрѣ ачѣста кнѣ сѣ ѡшѣ-  
 зѣ крѣгѣла содрѣлѣи пе ꙗкѣетѣрнѣле дѣцетѣлаѣи аѣзѣ-  
 рѣ аѣлѣрѣкѣндѣ кѣ еѣ, шн мѣна анѣлаѣи.

Дѣспре кѣре черѣкѣндѣ ꙗ тѣбла маѣ днн ꙗѣс кѣ аѣ-  
 берѣнѣцѣ те вѣи рѣтѣ ꙗнрѣднѣцѣ, дѣ оѣнде вѣи кѣ-  
 нѣоѣще кѣ дннѣтрѣ ѡтлннѣдѣ крѣгѣла содрѣлѣи дрѣптѣ  
 чѣ слѣве а аѣзѣкнѣлаш ѣсте ꙗсемнѣт, шн мѣна анѣлаѣи  
 кѣм



и ѿм оумелъ дѣла крѣгъ, кѣи ꙗцелѣче дѣла дѣла шн  
 ширекрѣтѣ еи ꙗче кнп сз сфетѣще, ед ꙗкз шн крѣ-  
 гѣл ꙗпреѣнъ кѣ маѣна анѣлѣи че кѣд дѣтѣ пѣрѣрѣтѣ пе  
 дѣцетѣл дѣ лѣнѣгъ чѣл маѣре, кѣ ꙗсемнѣрѣтѣ кнѣекѣлѣи  
 дѣ пестѣ ан.





## Кан Г:

Деспре крѣгѣла лѣнїи кѣ словеле лѣнїи Дамаскинїи.

Ф. з:

Крѣгѣла лѣнїи Сз ꙗчѣне ка шн крѣгѣла Соарелѣнїи  
 дѣла а: к: аша дѣ рѣндѣ оумелѣндѣ пѣнз Сз ꙗнїе ла  
 аї шн ꙗнрѣвѣндѣвѣ ачѣшн дї: анї, мѣрз Сз ꙗтѣорѣче  
 ла ꙗ а: пѣнз ꙗ Сфѣршнѣтѣлѣ вѣкѣлѣнїи, дѣ пѣрѣрѣтѣ а-  
 ша петрѣкѣндѣвѣ. Кѣ крѣгѣла лѣнїи асѣментѣ оумелѣнїи:  
 шн словеле лѣнїи Дамаскинїи, прѣкѣлѣ маї кѣр Сз арѣ-  
 тѣ ꙗ тѣвѣла чѣ маї днн Сѣ а крѣгѣла лѣнїи.

Ф. и:

ꙗче кнп маї Сѣ аї вѣзѣтѣ ашѣжѣндѣвѣ крѣгѣла  
 Соарелѣнїи, шн дѣпѣ дѣнѣвѣла оурмѣрѣтѣ мѣнїи лѣнїи не  
 ꙗкѣетѣрѣле дѣцѣтелѣорѣ, ашнїжѣдѣрѣтѣ Сз маї Сѣма кѣр  
 Сз ка ꙗемнѣ шн крѣгѣла лѣнїи кѣ словеле лѣнїи Да-  
 маскинїи не ꙗкѣетѣрѣнїи. Вѣн шн дѣр кѣ крѣгѣла лѣнїи а:  
 Сз пѣне Сѣл Сз ꙗчѣне дѣла ꙗкѣетѣрѣлѣ дѣцѣтѣлѣнїи дѣ  
 лѣнѣгѣ чѣл мѣре ꙗ дѣсѣла лѣнїи Сѣнѣтѣ вѣрѣфѣ ла Слѣка Л  
 оунѣе шн Слѣка лѣнїи Дамаскинїи А. Г. вѣн ашѣжѣлѣ.  
 Дѣнѣнїи Сѣнѣндѣвѣтѣ не вѣрѣфѣла лѣнїи ла Слѣка М. вѣн  
 пѣне крѣгѣла лѣнїи ꙗ б: шн Слѣка лѣнїи Дамаскинїи К:  
 погорѣндѣвѣтѣ не фѣцѣлѣ ачѣлѣлѣшнїи дѣцѣтѣ кѣтѣрѣ пѣлмѣ  
 ачн ла ꙗ а: ꙗкѣетѣрѣз Сѣнѣтѣ вѣрѣфѣла лѣнїи ла Слѣка Н.  
 ꙗемнѣзѣ крѣгѣла лѣнїи ꙗ г. Слѣка лѣнїи Дамаскинїи Б.  
 маї ꙗ жѣс ла а б: ꙗкѣетѣрѣз дѣнѣтѣ Слѣка О. крѣгѣла  
 лѣнїи ꙗ д: шн Слѣка лѣнїи Дамаскинїи И. ла а г: ꙗкѣе-  
 тѣрѣз лѣнѣгѣ пѣлмѣ. оунѣе маѣе Слѣка П. Крѣгѣла лѣ-  
 нїи ꙗ е: Слѣка лѣнїи Дамаскинїи Х. тѣрѣкѣнѣ ла дѣцѣ-  
 тѣлѣ чѣлалѣлѣтѣ мѣрѣшнїи ꙗ дѣсѣла лѣнїи ла ꙗкѣетѣрѣлѣ дѣ  
 Сѣнѣтѣ вѣрѣфѣ дѣнѣтѣ Т. ашѣжѣлѣ крѣгѣла ꙗ з: шн Слѣка  
 лѣнїи Дамаскинїи І. ꙗ вѣрѣфѣла лѣнїи ла Слѣка Ѕ. крѣгѣла  
 ꙗ з: шн Слѣка лѣнїи Дамаскинїи Ж. погорѣндѣвѣтѣ не фѣ-



ца лѣи сѣпт вѣрф ла слѣва азеѣкилар Ф. пѣи крѣ-  
 гѣл ѿ: слѣва лѣи Дамаскин Ч. держнѣ ла чѣлалатѣ  
 фкееѣѣрз ла слѣва азеѣкилар Х. крѣгѣл ф ѣ: слѣ-  
 ва лѣи Дамаскин Н. ла а г фкееѣѣрз лѣнгз пѣлмз ла  
 слѣва азеѣкилар ѿ. крѣгѣл ф г: слѣва лѣи Дамас-  
 кин П. дѣнчѣ пѣшнѣ ла чѣлалат ѣрзшѣ ф дѣс,  
 сѣпт вѣрфѣл лѣи дѣпт слѣва азеѣкилар Ш. вѣи  
 пѣне крѣгѣл ф аѣ: слѣва лѣи Дамаскин Х. ф вѣрфѣл  
 лѣи ла Ш. фземнѣзз крѣгѣл вѣ: шѣ слѣва лѣи Да-  
 маскин К. ф фѣца лѣи сѣпт вѣрф ла слѣва азеѣ-  
 килар Ж. крѣгѣл гѣ: шѣ слѣва лѣи Дамаскин ѿ.  
 ла а б: фкееѣѣрз ла слѣва Л. пѣне крѣгѣл ф ѣ:  
 шѣ слѣва лѣи Дамаскин Т. ла а г: фкееѣѣрз тѣкма  
 лѣнгз пѣлмз ла слѣва Л. крѣгѣл ф еѣ: шѣ слѣва  
 лѣи Дамаскин З. маѣ пе оѣрмз вѣи трѣче ла фкееѣѣ-  
 ра дѣцетѣлѣи мѣк ѣрзшѣ ф дѣс сѣпт вѣрфѣл лѣи,  
 оѣнде мѣте пѣгз слѣва азеѣкилар ж. шѣ аколѣ вѣи  
 сокотѣ крѣгѣл лѣнѣи ф зѣ шѣ слѣва лѣи Дамаскин  
 Ш. сѣнѣдѣте пе вѣрфѣл лѣи дѣпт слѣва Л. пѣне  
 крѣгѣл ф зѣ: шѣ слѣва лѣи Дамаскин О. дѣнчѣ те  
 погѣарз пе фѣца лѣи кѣтрз пѣлмз, шѣ аколѣ ла  
 ф а фкееѣѣрз де сѣпт вѣрф ла слѣва ѿ. лѣгз крѣ-  
 гѣл лѣнѣи ф нѣ: шѣ слѣва лѣи Дамаскин Д. ла ф-  
 кееѣѣра а б: оѣнде сѣ фкѣме тѣт крѣгѣл лѣнѣи ла  
 слѣва В. фземнѣзз крѣгѣл ф аѣ: шѣ слѣва лѣи Да-  
 маскин ѿ. шѣ ашѣ поѣцѣи кѣнѣоаше ф ѣе кѣп крѣгѣл  
 лѣнѣи, кѣ слѣвеле лѣи Дамаскин пе фкееѣѣнде дѣ-  
 цетелар сѣ ашѣзѣ фѣз вѣи лѣа сѣма, шѣ ачѣста кѣ  
 дѣпз крѣгѣл лѣнѣи алаѣѣрѣ кѣрз шѣ пѣциле жидѣ-  
 вѣцѣи прекѣм вѣи кѣнѣоаше маѣ лѣминѣт днн ачѣашѣ  
 тѣвѣла маѣ днн сѣи ашѣзѣтѣ, оѣнде цнѣз дѣвѣѣще  
 маѣ ф снѣрт пе дѣпт ѣе слѣве але азеѣкилар сѣѣ фсе-  
 мнѣт крѣгѣл лѣнѣи кѣ слѣвеле лѣи Дамаскин, шѣ де  
 аѣ лѣѣтсѣма пе ѣе дѣцете сѣѣ шѣ фкееѣѣрѣи зѣк ачѣле  
 слѣве, пе оѣшѣр вѣи цнѣ, шѣ оѣрмарѣ крѣгѣлѣи ачѣ-  
 етѣм пе ѣе фкееѣѣрѣи кѣде.











сз мнѣи зилеле сзптзмжнїи лзїкнд лд фїеш че фїешѣрз  
 кжте оѵна пе нѣме, шї карѣ зї дѣ сзптзмжнїи ва  
 кздѣ пе слѡва пасхалїи, кей шї кз фтрг аѣѣ зї  
 лїте Нащерѣ лѣи ХС: мр де сар фтжмплд сз нѣ  
 фїе кнїект лд фїешѣрз че лм зїс лжнгз палмз нѣ  
 лѣнн, чї марци, кей пѣне. Дѣ колѣ сѡнндѣте пе дѣ-  
 цет фсѡс, шї погоржндѣте пе дѡсѡл лѣи кей нѣмн  
 ла фїешѣ каре фїешѣрз ѡ зї дѣ сзптзмжнїи, шї  
 карѣ ва кздѣ пе слѡва пасхалїи аѣѣл ва фї зїша  
 Нащерїи лѣи ХС.

Б: Іѣрз дѣлече крзчѣнѣлѣи де кжте сзптзмжнїи  
 шї зїле сар фтжмпла, фтра чїста кїп кей черка:  
 де ва фї кнїект пѣне дрїпт фїешѣрз дѣцетѣлѣи мнїк  
 сѡпт бжрфѡл лѣи де кзтрз фдцз ла слѡва лѣзѣкн-  
 лшр ѡ. Дѣлече крзчѣнѣлѣи де ф: сзптзмжнїи шї  
 Б: зїле, маї фкѡс ла Б. д: сзптзмжнїи шї Б: зї-  
 ле: лжнгз палмз дрїпт В. Б: сзптзмжнїи, дѣчїи  
 треканд фдѡсѡл дѣцетѣлѣи чѣлѣи маре ла рздзчїна  
 лѣи, оѵнде фїїнд фїемнѡтз слѡва лѣзѣкнлшр Г.  
 пѣне сзптзмжнїи де каре Б: шї ѡ зї, маї фсѡс  
 пе Д. Б: сзптзмжнїи шї Б: зїле, лшд де ржнд л-  
 лергнд пѡлте фїешѣрнле шї нѣмзржнд зїлеле сзп-  
 мжнїи, шї днн зїле фзкжнд сзптзмжнїи пжнз л-  
 жѣнцї ла аѣѣ слѡвз днн лѣзѣкн, че лїте слѡва па-  
 схалїи шї кжте сзптзмжнїи, сѡл шї зїле де дѣлече  
 лї афлат кѣ нѣмзрѡл. пжнз пе аѣѣ слѡвз дѣ л-  
 тжтѣ ва фї дѣлече крзчѣнѣлѣи фтрг аѣѣл лн. Іѣрз  
 деїѡр фтжмпла кѣмѡ сз нѣ фїе кнїект, лѣчїи ла  
 аѣѣ нѣмнїтз слѡвз ѡ. кей пѣне д: сзптзмжнїи шї  
 нѣмаї д: зїле, лшд де ржнд нѣмзржнд оѵрмзтѡаре-  
 ле фїешѣрїи, шї лѣзѡгжнд ла фїешѣ каре кжте ѡ  
 зї, кей нѣнѡаше кз ла слѡва Г. сз фїїле Б: сзп-  
 тзмжнїи, де ла аѣѣ фїешѣрз нѣмерїи фнїїнтѣ пе ла  
 фїешѣ каре зїле, шї днн зїле фдчїи сзптзмжнїи,  
 пжнз



пѣхъ кѣи а жѣнце не слоѡа пасхалинъ, преиѡм ам а-  
рзатѣ.

§. бї:

з: Атрѡ ачѣста кнп кѣи а фла шн Трїѡдѡл, фчѡ  
лѡнъ шн зн де але лѡнїи сз фчѣпе, де гѡте кнѣкѡт  
пѡне дѣ пѡрѡрѣ, кз сз фчѣпе кї: Іанѡарїе ла сло-  
ѡа а. ла Б. фїї: Іанѡарїе: ла В: ф дї: аша де  
рѡнд алергнѡ пѣла толатѣ фкѣетѡрнле пре оѡрма сло-  
ѡелѡр, адрѡгнѡ кѡте ѡ зн, пѡнъ ла слоѡа пасхалинъ,  
шн кѡте знле ар кз дѣ пе ачѣ слоѡз фтратѡтѣ  
знле але лѡнїи сз ка фчѣпе Трїѡдѡл, мѡр де нѡм-  
ѡа нѡмзрѡнд пе фкѣетѡрн, сѡр пѡннѡ знлеле лѡн Іанѡа-  
рїе, шн фкз нѡн фн а жѣнс ла слоѡа пасхалинъ, кѣи  
фчѣпе анѡмзра шн кѡ знлеле лѡн Феврѡарїе пѡнъ пе  
ачѣ слоѡз, фсз де нѡѡа фн кнѣкѡт аѡнѡнѡ ла сло-  
ѡа а. кѣи фсѡмнѡ ѡт дѣѡна фчѣперѣ трїѡдѡлн ла  
аї: знле Іанѡарїе, нѡмзрѡнд асѣменѣ пѡнъ ла слоѡа  
нѡмнѡтѡ преиѡм ам знѣ, шн кѡ кѡте знле але лѡ-  
нїи лѡн Іанѡарїе стѡн пе ачѣ слоѡз фтрѡ атѡтѣ  
ѡафн шн фтрѡрѣ Трїѡдѡлн.

н: Авѡтѡл кѡрнїи де пѡстѡл чѣл мѡре ла слоѡа пас-  
халинъ а. деѡа фн кнѣкѡт дѣ пѡрѡрѣ кѡде фнѡ: але лѡн  
Іанѡарїе: мѡр де нѡѡа фн кнѣкѡт сз фтѡмпѡз ла нѣ:  
де знле але лѡнїи ачѣшїѡ, шн де кѡмѡа слоѡа пас-  
халинъ ар фн алтѡ слоѡз днн азѡѡкн, ашзѡтѡт мѡн  
фкѡлѡ пе фкѣетѡрн, ла слоѡа азѡѡкнѡр Б. кѣи ф-  
сѡмнѡ авѡтѡл де кѡрне фнѡ: сѡѡ нѡ: Іанѡарїе ла Б.  
фнн: сѡѡ нѡ: лѡнѡ толатѣ фкѣетѡрнле аша дерѡнд  
шн пе дрѡпт фїѡце кѡре слоѡз адрѡгнѡ кѡте ѡ зн  
ла знлеле лѡнїи, дѣн нѡрѡѡн нѡмѡа кѡ знлеле лѡн  
Іанѡарїе шн нѡн мѡн а жѣнце ла слоѡа фсѡмнѡтѡ ф-  
чѡпнѡ шн кѡ але лѡн Феврѡарїе кѣи нѡмзрѡ фнѡннѡте  
пѡнъ ла слоѡа пасхалинъ, шн фкѡте ѡа фн пе ачѣ  
слоѡз, кѣи цнн кѡр кз фтрѡ атѡтѣ знле але лѡнїи

Б д:

лѡн



ЛѢН ПИДЪРІЕ САЗ ФЕКРЪРІЕ, СЗ БА ПЪЖМПАДЪ ЛЗІА  
ПЪДЪ КЪРІИ ДЕ ПАРЪСЕМЪ.

§. ГІ:

А: Къндъ лѣн ерѣ Благочешиице САЗ еѣна кестѣре Сеш  
щнѣ ПЪДЪ КЪРІЕ СЗПТЪМЪНЪ ДНИ ПОСТЪ, ШНѣ ПЪЧЕ ЗНѣ КА  
РЕ, ПОПЪ ДЪЗНА МАИ ПЪЖИ ПЪЦНѣ БА ФНѣ ДЕ ЛНПЕЗ СЗ  
АФЛѢ БЪДОКІА ЛА А КЪТЕ СЗПТЪМЪНЪ АЖЪЩЕ, ШНѣ ПЪ  
ЧЕ ЗНѣ СЗ ПЪЖМПАЗ. БЪДОКІА ЛА СЛОБА ПАХЪЛІИ ДЪ  
КАДЕ ДЪ ПЪРЪРѣ ПЪЛЪНѣ СЗПТЪМЪНІИ ДЕ БРЖИЗЪ, ЧѢ  
ДЕ БА ФНѣ АЛЪТЪ СЛОБЪ ПЕ ПНЪА А ЧЕЛА, ДЕПЕ ВЪРФЪА  
ДЪЩЕТЪЛЪНІИ МНІИ ДЕЛА СЛОБА АЗЕУКЕ Д. ПОГОРЪНЪЩЕ  
ПЕ ДЪСЪА ЛЪНІИ ШНѣ НЪМНІИ ЗНАЛЕ СЗПТЪМЪНІИ, МАИ ПЪ  
ЖОС СЪПТЪ ВЪРФЪА ЛЪНІИ ЛА Ж. ПЪНЕ БЪДОКІА МАЦНІИ ПЪ  
СЗПТЪМЪНА БРЖИЗІИ, ЛА ПЪ КЕСТЪРА ОУРЪМЪТОАРЕ ДРЕПЪ  
СЛОБА Ю. Ѡ СОКОТЪЩЕ МІЕРЪУНѣ АЖИГЪ РЪДЪЧІИНА ЛЪНІИ  
ЛА Б. ЖОНЪ, ПЪ ФАЦА ДЪЩЕТЪЛЪНІИ ДЕЛЪНГЪ ДЪНІСЪА АЖИ  
ГЪ ПАЛЪМЪ ЛА Б. ВЪНЕРЪ СЪНІИДЪЩЕ ПЕ ДЪЩЕТЪ, ЛА ФІЕЩ  
КАРЕ ПЪКЕСТЪРЪЗЪ НЪМНІИ ЗНАЛЕ АЛЕ СЗПТЪМЪНІИ ПЕВЪРФЪА  
ЛЪНІИ, ВЕИ АФЛѢ БЪДОКІА ЛЪНІИ ПЪ А: СЗПТЪМЪНЪ ДНИ  
ПОСТЪ ЛА СЛОБА ШІ. ПЕ КЪРФЪА АЧЕЛЪА ЛАЛЪТЪ ДЪЩЕТЪ ДРЕПЪ  
Ъ. БЪДОКІА ЛЪНІИ А Б: СЗПТЪМЪНЪ ДНИ ПОСТЪ. ПЪ ПРА  
ЧІСТА КНПЪ, ДРЕА СЛЪ СЛОБА ПАХЪЛІИ ДНИ ПНЪА АЧЕЛА  
ПЕ ДЪСЪА ѠАРЕ КЪРЪНІИ ДЪЩЕТЪ, ВЕИ ПЪЩЕ ПЪНЕ ШНѣ ПЕ  
ВЪРФЪА ЧЕЛОРА ЛАЛЪТЕ СЗПТЪМЪНІИ, ШНѣ АРЪ КЪДЪ БЪДО  
КІА ДЪЩЕ АЧАЩЕ ПЪЩЕЦЪЩЕ ЛЪНІИ А Д: СЗПТЪМЪНЪ  
ДНИ ПОСТЪ ПЕ КЪРФЪА ДЪЩЕТЪЛЪНІИ ЧЕЛЪНІИ МЪРЕ ЛА Ж. ПЪРЪ  
ДЕ БА ФНѣ АЧЕ СЛОБЪ А ПАХЪЛІИ ПЪ ФАЦА ѠАРЕ КЪРЪНІИ  
ДЪЩЕТЪ АЧЪЩІИ ПЕ КЪРФЪА ЛЪНІИ НЪ ПЪНѣ СЗПТЪМЪНЪ, ЧѢ  
ДЕ ПЕ ВЪРФЪА ДЪЩЕТЪЛЪНІИ ДЕ АЖИГЪ ДЪНІСЪА ТЕ ПОГОРЪ ПЕ  
ДЪСЪ ШНѣ ПЪПРЕВЪНІИ КЪ НЪМЪРЪТЪА ЗНАЛОРЪ ПЕ ДЪСЪА ЛЪНІИ  
ДЕЛА РЪДЪЧІИНА ДЪЩЕТЪЛЪНІИ ТРЕЧІИ ПЪ ФАЦА ЧЕЛЪА ЛАЛЪТЪ  
ПЕ КАРЕ ЗЪМЕ СЛОБА ПАХЪЛІИ, ШНѣ НЪМЕРЪ ЗНАЛЕ СЗПТЪ  
МЪНІИ ПЪНЪ ПЕ СЛОБА ПАХЪЛІИ, АШНЪКЪРЪ ВЕИ ФАЧЕ  
ШНѣ КЪНДЪ САЗ ПЪЖМПАДЪ СЛОБА ПАХЪЛІИ ПЕ ДЪСЪА ѠАРЕ





СѢПТЪМЖНЪ ДНИ ПОСТЪ, ПЕ КЖИДЪ БА ФН СЛОВА ПАХАЛІИ Ф.

Ф. АІ:

АІ: СФІТЕЛЕ ПАЩИ ЛА СЛОВА ПАХАЛІИ А. ДЪ ПЪРЪ-  
РЪ КАДЪ, І ІЕ: МІРТИЕ, ВРЖИДЪ ДАРЪ СЪЛЕ АФАН ЛА АЛ-  
ТЪ СЛОВА, ПЪНЕ ЛА СЛОВА А. І ІЕ: СФІТЕЛЕ ПАЩИ,  
АДЕКЪ СЪПТЪ ВЪРФЪЛА ДЪЩЕТЪЛЪИ МНІК ПЕ ФАЦА ЛЪИ,  
ЛА ЧЪА АЛЛТЪ І КЕЕТЪРЪ ДРЕПТЪ Б. ИГ, АЖИГЪ ПАЛМЪ  
ЛА В. ИД: ШН АША ДЕ РЖИДЪ, ИЪМЕРИ КЪ ЗИЛЕЛЕ АЪИИ  
ПЕЛА ТЪЛТЕ І КЕЕТЪРЪ ПЕ ОУРМА СЛОВАЛОР АШЪАЧЕ,  
ШН КАРЕ КЪМЕА ДЕ АИ СФЖИШН ЗИЛЕЛЕ АЪИ МАРТИЕ ШН НАИ  
МАИ АЖИКЪ ЛА СЛОВА І СЕМНАТЪ, АТЪИЧН КЪИ ІЧЕ-  
НЕ ШН КЪ ЗИЛЕЛЕ АЪИ АПРИЛІЕ, ШН І КЖТЕ ЗИЛЕ АЛЕ  
АЪИИ АЪИ МАРТИЕ САЪ АПРИЛІЕ БА КЖАТЪ ПЕ СЛОВА ПА-  
ХАЛІИ, І АТЖТА СЪ КОРЪ І ТЖМПА ШН СФІТЕЛЕ ПАЩИ-

ІАРЪ ФАКА САЪ ПАЩИЛЕ ЖИДОКЪИШН ЛЕ ПОЦН АФАА КЪ  
ЖИНА АЪИ ДАМАСИИ І ТРЪ АЧЕТА КИП: ПЪНЕ ЛА СЛОВА  
КА АЪИ ВЪКЛОР А. ПАЩИЛЕ ЖИДОКЪИШН МАРТИЕ І ІА: ЛА  
Б. ІЕ: ЛА В. ИГ: АША ДЕ РЖИДЪ ПЕЛА ФІЕШ ЧЕ І КЕЕТЪРЪ  
И ОУРМА СЛОВАЛОР, ИЪМЕРИДЪ КЪ ЗИЛЕЛЕ АЪИИ, ПЪНЕ  
ПИ СЛОВА ШЪВЕАИКЪ (КЕЪИ КАП І: Ф. Г. ИЪМЕР Г:) ДЕКЪМЕА  
АИ АПРЪВЪИ КЪ ЗИЛЕЛЕ АЧЕЩИИ АЪИИ, КЪИ ІЧЕНЕ КЪ ЗИЛЕ-  
ЛЕ АЪИ АПРИЛІЕ ИЪМЕРИДЪ, ПЖИГЪ ЛА СЛОВА ЧЕ І СЕМ-  
НАТЪ, ДЕСПРЕ КАРЪ ЧЕРКЖИДЪ, І ТАБЛА КРЪГЪРЪКЛОР КАП  
Б: Ф. Б: МАИ ДЕ ПАИ ЦИКЕ БА АРЪТА.

БІ. СФІТЪЛА ГЕЪРГИЕ ЛА СЛОВА ПАХАЛІИ А. КАДЕ І  
ЖИИЕРЪ ЧЕ МАРЕ А СФІТЕЛОР ПАТТИИ. ІАРЪ ДЕ КЪМЕА  
НАР ФН А. СЛОВА ПАХАЛІИ ПЕ АИЪЛА АЧЕЛА, АТЪИЧН ПЪ-  
ИИДЪ ЛА АЧЕИТЪ СЛОВА ПЕ ВЪРФЪЛА ДЪЩЕТЪЛЪИ ЧЕЛЪИ  
МАИ, СФІТЪЛА ГЕЪРГИЕ І КИИЕРЪ ЧЕ МАРЪ, ШН ПОГО-  
РЖИДЪЧЕ ДЖКОЛЪ ПЕ ДЪСЪЛА ДЪЩЕТЪЛЪИ АЧЕИТЪЛА ПЪНЕ  
СЪПТЪ ВЪРФЪЛА АЪИ ЛА Ю. СФІТЪЛА ГЕЪРГИЕ І СХЪМЪЗ-  
ТА ЧЕ МАРЕ, ЛА ЧЪА АЛЛТЪ І КЕЕТЪРЪ ДРЕПТЪ Ю. І  
ЗІША ДЕ ПАЩИ, ШН АША ДЕ РЖИДЪ КЪ ИЪМЕРИТЪЛА, ЗИ-  
МЕЛОР СЪПТЪМЖИИ ПЕ ОУРМА І КЕЕТЪРЪЛОР, АЪПЪ АШЪ

ЗАРЪ





Зарѣ Слобелор ꙗ дзрзпт вен мѣрце пѣхнз пе Слоба  
 пасхалѣн деспре кѣре маѣ де пани ꙗ дзрзпт жндѣте дни  
 ꙗ кзцзтѣра чѣ маѣ дни СВс (кап д: њ: гї: нѣмзрѣ  
 д:) кѣте Сзптзмѣнн шѣ че зѣ нѣмнѣтз ѡ Септзмѣ-  
 ннѣ кор кздѣ пе Слоба пасхалѣн, ла атѣтѣ шѣ ꙗтрѣ  
 ачѣла зѣ ба фѣ шѣ сфнтѣла Георгїе дѣнз Пѣщн.

гї: сфнтѣла Іѡанн богословѣла, ла Слоба пасхалѣн М.  
 че зѣче пе бѣрѣла дѣцетѣлаѣн мнѣ Сз ꙗтѣмплаз Сѣм-  
 кзтѣ ѡ б: Сзптзмѣннз дѣнз Пѣщн. Врѣнд Сз щнѣ ѡ-  
 чѣста пе алт ѡн, шрѣ ла че Слобз ѡ пасхалѣн, пѣне  
 пре нѣм ѡн кззѣт ла М. пе бѣрѣла дѣцетѣлаѣн мнѣ,  
 Іѡанн богословѣ Сѣмезтѣ ѡ б: Сзптзмѣннз дѣнз Пѣ-  
 щн, ла чѣла лѣлтѣ ꙗ кееѣрѣ Сѣпт бѣрѣла лѣн пе  
 дос, дзрзпт Слоба ж ꙗ Семнѣзз дѣмнѣкѣнз ѡ б: Сзптз-  
 мѣннз, маѣ ꙗ жѡс ла Ю. дѣнн ѡ г. Сзптзмѣннз. Ла  
 ѣ. лѣннз рздзчнна дѣцетѣлаѣн Сокоѣше кз Сз ꙗ  
 тѣмплаз сфнтѣла Георгїе дѣ нѣрѣрѣ мѣрцн ѡ г. Сзп-  
 тзмѣннз дѣнз Пѣщн. ꙗ трѣчѣста кнп лѣжнд ꙗ кееѣ-  
 рѣла пе рѣнд дѣнз оѣрмаѣрѣ Слобелор ꙗ дзрзпт, цѣ-  
 нндѣте шѣ де ꙗ кзцзтѣра, чѣцнсаѣ арѣтѣт маѣ СВс,  
 (кап д: њ: гї: нѣм: д:) кѣте Сзптзмѣнн шѣ че зѣ  
 нѣмнѣтз ба кздѣ дѣнз нѣм ѡн нѣмзрѣт пѣхнз пе Сло-  
 ба пасхалѣн, пе сгешнѣт кѣн щн, кз ла атѣтѣ Сзп-  
 тзмѣнн, шѣ ꙗ трѣ ачѣла зѣ атѣнѣе сфнтѣла Іѡанн,  
 богословѣла дѣнз Пѣщн.

### њ. еї:

дї: Ла Слоба пасхалѣн ѡ. кѣнд Сз ꙗтѣмплаз пе  
 ѡѣре че ѡн Сз фїе ачѣста, дѣнз рѣндѣла пасхалѣн  
 ꙗ жѣмзтѣцѣрѣ прѣзннѣлаѣн каѣе ꙗ еї: знѣле ѡле лѣннѣн  
 лѣн ѡпрнѣе: ꙗ нзѣцѣрѣ дѣнѣлаѣн ХС: ла ѡ: ѡпрн-  
 ѣе. погорѣрѣ дѣхѣлаѣн сфнт ꙗ і: знѣле Маѣ: шѣ  
 лѣлѣтѣла кѣрннѣ де постѣла сфнцнлѣр ѡпѣстѣла ла зї:  
 знѣле ѡле лѣннѣ лѣн маѣ. Чн де нѣмѣла пе ѡнѣла ꙗ нѣрѣле  
 кѣлѣцн, алѣтѣ Слобз ѡ пасхалѣн ар оѣрма. Врѣнд Сз щнѣ  
 ачѣстѣ







тѣ, тѣ бѣи мѣтлѣ кѣ нѣмзрѣтѣлѣ мѣннѣ анѣлѣнѣ пе дѣце-  
 тѣлѣ телѣ мнѣкѣ зикѣндѣ аѣколѣ лѣнѣгѣ пѣлѣмѣ ла Б. мѣна анѣ-  
 лѣнѣ а: маиѣ сѣсѣ ла Б. ѣ б: ла П. ѣ г: пе вѣрѣфѣлѣ  
 лѣнѣ ла Д. ѣ д: пе дѣсѣ сѣспѣтѣ вѣрѣфѣ дѣрѣптѣ слѣва дѣ-  
 вѣкилѣорѣ ж. маиѣ анѣлѣнѣ ѣ е: фѣинѣ дѣрѣзѣ кѣзѣ маиѣ  
 анѣлѣнѣ е: каѣде пе слѣва ж. аѣчѣста гѣсте слѣва пѣс-  
 хѣлѣиѣ пе анѣлѣ дѣ лѣнѣмѣ нѣщѣрѣ лѣнѣ хѣ ѣтрѣ лѣчѣста  
 анѣ дѣпѣ ѣвѣцѣзѣтѣрѣ шѣнѣ ѣдѣрѣптѣрѣ чѣ маиѣ дѣнѣ сѣсѣ  
 каѣпѣ д: ѣ аѣ: нѣмзѣрѣлѣ е: сѣзѣ ѣтѣмѣплѣ не фѣинѣ дѣнѣ  
 вѣнѣктѣ сѣмѣзѣтѣ, дѣпѣ нѣмзѣрѣлѣ а лѣ е: дѣнѣтѣрѣ аѣчѣлашѣ  
 каѣпѣ шѣнѣ с. дѣлѣчѣлѣ кѣрѣчѣнѣлѣнѣ пе фѣинѣ дѣнѣ вѣнѣктѣ ѣтрѣ  
 аѣчѣста анѣ, пѣнѣндѣлѣ ла слѣва пѣзѣвѣкилѣорѣ П. дѣ д:  
 сѣпѣтѣмѣнѣнѣ шѣнѣ д: зѣлѣ ла Б. д: сѣпѣтѣмѣнѣнѣ е: зѣлѣ,  
 ла В: гѣрѣшѣнѣ д: сѣпѣтѣмѣнѣнѣ шѣнѣ e: зѣлѣ, ла Г. e:  
 сѣпѣтѣмѣнѣнѣ, ла Д. e: сѣпѣтѣмѣнѣнѣ шѣнѣ а: зѣнѣ нѣмзѣ-  
 рѣндѣ ашѣ дѣ рѣндѣ пе дѣрѣптѣ слѣвѣлѣ e. Ж. З. З. Н. бѣнѣ  
 аѣфлѣ ла I. дѣлѣчѣлѣ дѣ e: сѣпѣтѣмѣнѣнѣ маиѣ сокоѣтѣнѣдѣ  
 гѣрѣшѣ e: зѣлѣ пе ла оѣрѣмѣзѣтѣорѣлѣ слѣвѣ К. Л. М. Н.  
 О. П. бѣнѣ аѣфлѣ мѣнѣкѣрѣ дѣ каѣрѣ сѣпѣтѣмѣнѣнѣ e: ла  
 слѣва Г. маиѣ сѣсѣ ла С. сѣпѣтѣмѣнѣнѣ e: шѣнѣ а: зѣнѣ ла  
 Т. б: зѣлѣ: ла Ф. г. зѣлѣ, ла Ф. д: зѣлѣ, ла Х. e:  
 зѣлѣ ла Ѡ. e: гѣрѣзѣ дѣрѣптѣ слѣва Ц. н. сѣпѣтѣмѣнѣнѣ  
 дѣ пѣнѣнѣ ѣтрѣ лѣчѣста кѣпѣ нѣмзѣрѣндѣ, шѣнѣ пе дѣцѣтѣлѣ  
 дѣ лѣнѣгѣ телѣ мнѣкѣ, дѣрѣптѣ слѣвѣлѣ чѣ оѣрѣмѣзѣзѣ. Ч. Ш.  
 Щ. З. Л. Б. ла Ф. бѣнѣ аѣфлѣ д: сѣпѣтѣмѣнѣнѣ лѣнѣгѣ  
 аѣчѣсѣгѣ пѣнѣндѣ маиѣ сѣсѣ ла слѣва ж. ѡ зѣнѣ, ла Ю. б:  
 зѣлѣ, шѣнѣ ашѣ ѣтрѣ лѣчѣста анѣ ла слѣва пѣсѣхѣлѣиѣ ж.  
 дѣлѣчѣлѣ кѣрѣчѣнѣлѣнѣ сѣзѣ ѣтѣмѣплѣ дѣ d: сѣпѣтѣмѣнѣнѣ  
 шѣнѣ e: зѣлѣ.

Тѣрѣндѣлѣ ла слѣва пѣсѣхѣлѣиѣ П. дѣ пѣрѣрѣтѣ ѣчѣ-  
 пѣндѣсѣзѣ не фѣинѣ дѣнѣ вѣнѣктѣ дѣнѣ аѣ: зѣлѣ аѣлѣ лѣнѣнѣ лѣнѣ  
 пѣндѣрѣе. Ла Б. сокоѣтѣнѣдѣзѣ ѣбѣ: ла В. ѣ гѣ: ашѣ  
 дѣ рѣндѣ пе ла тѣдѣлѣ ѣкѣсѣтѣрѣнѣлѣ зѣлѣлѣ дѣнѣнѣ нѣмзѣ-  
 рѣндѣсѣзѣ пѣнѣзѣ пе слѣва пѣсѣхѣлѣиѣ, шѣнѣ нѣпѣрѣзѣнѣндѣсѣзѣ  
 зѣлѣлѣ





циндэте де чѣле че ам ꙗвѣцѣт (кап д: ѿ еі: нѣ  
 маꙗ ді: ) веи афла ши ачѣстѣ: ꙗвѣмѣтѣцѣрѣ прѣз  
 никѣлѣи, кѣрѣ ꙗтрѣ ачѣста анкаде ла май нѣ. ꙗнѣл  
 цѣрѣ лѣи ХС ла слова де аѣм ж. ꙗ е: зѣле Іѣнѣ  
 погорѣѣ Дѣлѣи сфѣнѣ тѣт ла ачѣстѣ слѣвѣ ꙗ кѣ:  
 але лѣи Іѣнѣ, май пре оѣрма ши лѣсѣтѣл кѣрѣи ꙗ  
 анѣла де аѣм ла ачѣлш слѣвѣ аѣнѣце ꙗ ді: зѣле  
 але лѣи лѣи Іѣнѣ: ꙗрѣ де пре поѣтѣл апѣстолѣлѣлѣ  
 ꙗрѣрѣтѣнѣдѣте днѣ ꙗвѣцѣтѣ ꙗрѣ че май днѣ СВ: (кап д:  
 ѿ еі: нѣ маꙗ еі: ) ꙗл веи афла ла слова днѣтрѣ а  
 чѣста ан ж. де ѿ СВ ꙗтрѣмѣнѣ ши е: зѣле, ши прѣз  
 нѣрѣ сфѣнѣлѣлѣ апѣстолѣи мѣрѣлѣи,

ꙗрѣ де ан ерѣ СВ афла ꙗнѣрѣлѣле Бесѣрѣчѣи пе ѿ  
 пре кѣрѣле ан днѣ чѣи вѣнтѣрѣи, ачѣнѣи пѣнѣд ꙗ кѣ  
 цѣтѣ ꙗрѣ че май днѣ СВ: кап д: ѿ г: кѣи оѣрма дѣ  
 нѣ аꙗтрѣрѣ ачѣшѣи пѣлѣде: пѣнѣ кѣ ан ерѣ СВ цѣи  
 токѣлѣле Бесѣрѣчѣи де аѣм пѣнѣ ꙗ нѣ: де анѣ аѣкѣ  
 пе анѣ дѣла ХС: ꙗлѣзѣ: де анѣи ꙗ чѣпѣнѣ аѣмѣрѣ  
 ачѣшѣи нѣ: де анѣ де пе ꙗкѣтѣрѣле крѣгѣрѣлѣлѣлѣ днѣ  
 анѣла ачѣста ꙗлѣг: аѣкѣ де пе слова ꙗвѣлѣлѣлѣлѣ Ф.  
 оѣнде зѣте крѣгѣл Сѣрѣлѣи: нѣ: де аѣм, ши де пе  
 слова П. оѣнде ꙗсте ашѣзѣт крѣгѣл лѣиѣи е: пе ачѣст ан  
 тѣт преѣрма крѣгѣрѣлѣлѣлѣлѣлѣ пе ꙗчѣлѣлш ꙗкѣтѣрѣи ши слѣ  
 вѣ дрѣнѣт кѣре аѣлѣрѣ крѣгѣрѣлѣ, ши аѣнѣнѣнѣ кѣ  
 нѣмѣрѣл анѣлѣлѣ ла сфѣрѣшѣтѣл крѣгѣрѣлѣлѣлѣлѣлѣ дѣнѣ кѣм  
 СВ ꙗ чѣи, сокоѣшѣи ꙗ нанѣте ачѣи анѣ пѣнѣд анѣла ꙗ  
 ꙗнѣ днѣ ачѣи нѣ: пе крѣгѣл Сѣрѣлѣи де аѣм нѣ: кѣ  
 анѣ ла крѣгѣл нѣ: ашѣ де рѣнѣ нѣмѣрѣи пѣнѣ ла крѣ  
 гѣл нѣ: оѣнде кѣ де ал ѿпѣлѣлѣ ан ла крѣгѣл а: пѣнѣ  
 д. анѣ, ашѣ нѣмѣрѣнѣ де оѣрма лѣи веи афла анѣла  
 ал нѣ: СВ анѣи де ла ХС. ꙗлѣзѣ. кѣ кѣд пе крѣгѣл  
 Сѣрѣлѣи зѣ. кѣрѣле ѣрѣ пе ачѣл ан, ашѣнѣкѣрѣлѣ веи  
 фѣче нѣмѣрѣнѣ ачѣи анѣ пе оѣрма крѣгѣлѣи лѣиѣи веи  
 пѣде анѣла ꙗ ꙗнѣ дрѣнѣт крѣгѣл де аѣм е: ла П. ла  
 крѣгѣл





и҃бра оу҃рмзѣо҃аре, ꙗ҃че зѣ а҃ Сзѣптзѣм҃жнѣи Сз ннмерѣскѣ  
 веи лѣѡа е҃пакта лѣнѣи ꙗ҃каре Сз а҃флз прѣзникѣл  
 Саѣ Сзрѣзѣто҃аре ꙗ҃е вѣѣн Сзѡ ѡнѣ, шѣ ꙗ҃преѣнжнѣ  
 дѣѡ кѣ м҃жна а҃нѣлѣнѣ днн вѣѣмѣ ꙗ҃а, фѣлн оу҃н нѣ-  
 мѣр, кѣ а҃чѣста ꙗ҃чѣпнѣ а҃нѣмѣрѣ дѣ Дѣмнѣекѣ шѣ ꙗ҃  
 че зѣ а҃ Сзѣптзѣм҃жнѣи Сзѡа ннпрѣвнѣ, дннѣрѣ а҃чѣѣм ка  
 лѣѡа шѣ лѣна ꙗ҃чѣперѣ Са ꙗ҃трѣ кѣрѣ а҃дектѣ Сз а҃-  
 флз а҃чѣст прѣзник, дѣпнз а҃чѣѣм веи нѣмѣрѣ зѣлеле  
 лѣнѣи дѣпнз рѣнѣдѣѣла зѣлелѡр Сзѣптзѣм҃жнѣи, шѣ ꙗ҃че  
 зѣ нѣмнѣтѣ ва кѣдѣ зѣѡа лѣнѣи кѣ прѣзникѣл ꙗ҃-  
 е҃мнѣт, ꙗ҃трѣ а҃чѣѣм ва фнѣ шѣ а҃чѣ Сзрѣзѣто҃аре, пе  
 а҃нѣл кѣрѣзѣто҃рѣ, Саѣ ꙗ҃кареле а҃нѣ черкѣ: пенѣтрѣ пнл-  
 рѣ а҃нѣ вѣѣ Сз ѡнѣ ꙗ҃нѣлѣарѣ Сфнѣтѣнѣ Крѣчнѣ ла а҃нѣлѣ  
 ꙗ҃ѡ: ꙗ҃че зѣ а҃ Сзѣптзѣм҃жнѣи ва кѣдѣ ѡнѣ кѣ Саѣ ꙗ҃-  
 тѣмплѣт, м҃жна а҃нѣлѣнѣ пе а҃чѣст а҃нѣ мѣте ꙗ҃ зѣ: а҃чѣ-  
 ста ꙗ҃преѣнжнѣрѣзѣ кѣ зѣ: ꙗ҃е мѣте е҃пакта лѣнѣи лѣнѣ  
 Септѣмѣрѣе ꙗ҃каре Сз прѣзнѣѣѣще ꙗ҃нѣлѣарѣ Крѣчнѣи а҃-  
 мжнѣо҃аѡ ла ѡлѣлѣтѣ фѣк дѣ: дѣчнѣ ꙗ҃чѣпнѣдѣ а҃чѣст нѣ-  
 мѣр а҃л ꙗ҃шнѣра пе зѣлеле Сзѣптзѣм҃жнѣи, а҃флнѣ кѣ Сз  
 Сфѣрѣѣѣще Сѣмѣзѣтѣ, дннѣрѣ а҃чѣстѣ зѣ дѣрѣ ва лѣ-  
 ѡа ꙗ҃чѣперѣ са шѣ лѣна лѣнѣ Септѣмѣрѣе: дѣпнз а҃чѣста  
 веи Сокотѣи а҃шѣ Сѣмѣзѣтѣ оу҃на, Сѣмѣзѣтѣ ѡпѣт,  
 а҃нѣ зѣче маи ꙗ҃колѡ Сѣмѣзѣтѣ е҃и: дѣѣрѣфнѣ Сзрѣзѣто҃а-  
 рѣ ꙗ҃ Сѣмнѣтѣ маи дѣнѣзѣтѣтѣ дѣ дѣ: зѣле а҃ле лѣнѣи,  
 чнѣ фннѣдѣ кѣ е҃ ꙗ҃дѣрѣзѣпѣт ла дѣ: дѣпнз ꙗ҃е Сокотѣиѣи  
 Сѣмѣзѣтѣ нѣ: зѣчнѣ Дѣмнѣекѣ дѣ: лѣнѣи і: мѣрѣцнѣ а҃и:  
 мѣѣрѣкѣрѣнѣ е҃и: ꙗ҃оѣнѣ е҃и: вннѣрнѣ дѣ: шѣ ꙗ҃трѣ а҃чѣстѣ зѣ  
 а҃ Сзѣптзѣм҃жнѣи Сзѡа ннмернѣ прѣзникѣл ꙗ҃нѣлѣарѣи Сфнѣ-  
 тѣнѣ крѣчнѣ пе а҃нѣлѣ ꙗ҃ѡ: ла Слѡѡа пѣꙗ҃лѣиѣнѣ К. фннѣдѣ  
 вннѣкт, а҃шѣ шѣ дѣсѣре чѣле лѣлѣте, пенѣтрѣ кѣре а҃м а҃-  
 дѣѡе шѣ ꙗ҃ѡла е҃пактнѣлѡр кѣ зѣлеле лѣнѣи а҃чнѣ маи  
 ꙗ҃ѡсѣ а҃ѡ пѣне, Слѣре ꙗ҃дѣрѣпѣтарѣ чѣлѣнѣ ꙗ҃е а҃р чѣркѣ  
 Сзрѣзѣто҃рнѣлѣ чѣле Спѣтѣо҃рннѣче дѣлнз а҃чѣстѣ рѣнѣдѣѣлѣ.





ѢПАКТИЛЕ ЛУНА ОР КЪ ЗИЛЕЛЕ ЛОР.

ѢПАКТИЛЕ.

| Ё: | а: | г: | с:

ЛУНАЛЕ.

| М: | Ѧ: | М: | Ю:

ЗИЛЕЛЕ ЛУНАЛОР.

| ла: | а: | ла: | а:

ѢПАКТИЛЕ.

| а: | Ѧ: | з: | в:

ЛУНАЛЕ.

| Ю, | Ѧ: | с: | Ѧ:

ЗИЛЕЛЕ ЛУНАЛОР.

| ла: | ла: | а: | ла:

ѢПАКТИЛЕ.

| Ё: | з: | г: | с:

ЛУНАЛЕ.

| Н: | Д: | Ѧ: | Ф:

ЗИЛЕЛЕ ЛУНАЛОР.

| а: | ла: | ла: | ки:

## Клп Ё:

Деспре алт фолос ал мжнй лѡи Дамаскнѡ  
 ѡ ржндѡл трѣвнлѡр чѣлѡр енсернчѣрнѡ.

Д. аї:

Ѧм сокоитѡ май ѡнаитѡ дѣ докѣдѡ, шѡ чѣла-  
 лѡлт фолос, ачѣтѡи мѣщѡшѡг а ѡемнѡ май ѡтѡи  
 ачѣтѣ: кѡне кѡи лѡѡа сѣма кѡм кѡ рѡнѡлѡлѣ  
 енсернчѣи нѡ рѡмѡи пѣ фѣш кѡрѣлѣ аѡ ла ачѣлѡш зѡ  
 а лѡнѡи сѡѡ а сѡптѡмѡиѡи, чѡ сѡ зѡчѣм дѣспрѣ дѡ-  
 мѡнѣи, ачѣтѣ дѡпѡ рѡнѡлѡлѣ фѣщѣ кѡрѡлѣ аѡ:  
 шѡ дѡпѡ кѡм сѡбѣлѣ нѡчѡлѡи сѡ сѡнѡмѡѡ пѣ аѡи,  
 аѡѡ шѡ дѡмѡнѣнѡлѣ сѡ мѡтѡ ѡнаитѣ сѡѡ ѡнѡлѡлѣ  
 лѡи нѡ кѡѡ пѣ тѡѡт аѡѡ ла ачѣлѡш зѡ шѡ лѡѡѡ:  
 ѡтѡѡ ачѣтѡ кѡп шѡ глѡѡѡрнѡлѣ шѡ ѡѡѡѡѡѡнѣлѣ лѡпѡ  
 Г. ѡ:

Скнѡ



СКИМВАРЪ СЛОВЕ ПАСХАЛИИ НЪ ОУРМЪЗЪ ТОТ АЧЪЛЪШ,  
 ПИЛЪ СЪ ФІЕ АЧАСТА: ДЪМІНЕКА ФІАННІТЪ ФІЗЛУЗ-  
 РІИ СФІТЕИ КРЪЧІИ ФІРЪ АЧЕСТ АН АЛУГ: ЛА СЛОВА  
 ПАСХАЛИИ Ж. КАДЕ Ф АІ: СЕПТЕМАРІЕ ОУРМЖНД ГЛАС А:  
 СФЕТИЛА Б: АЧАСТА ДЪМІНЕКЪ ЛА АНЪЛ ВІНТОРІО ОУМ-  
 БЛЖНД СЛОВА ПАСХАЛИИ С. НЪ РЪМЖНЕ ЛА АІ: ЧІ СЪ  
 МЪТЪ ФДЗРЪПТ ЛА І: СЕПТЕМАРІЕ ФІИИД ГЛАС Б: СЕ-  
 ТИЛА Б: ЛЖГЪ АЧЕСТЪ ДЪМІНЕКА ФІАННІТЪ ФІЗЛУЗ-  
 РІИ ЛА Ж. ІАСТЕ ДЪМІНЕКА А ГІ: ІАРЪ ЛА С. А ЕІ: ДЪ-  
 ПЪ РХЕІЛИИ.

Б: ДЪПЪ АЧЪЛ ВЕИ ШІ ШІ АЧАСТА, КЪМ КЪ АНЪЛ КЖНД  
 НАР ФІ ВІКІТ ДЪ ПЪРЪРЪ СЪЗЪ ДИИ ТЪБ: ДЕ ЗІЛЕ ШІ  
 Б: ЧАЕВРІ, ІАРЪ СЪПЪТЪМЖНІ НБ: Ъ ЗІ ШІ Б: ЧАЕВРІ  
 ФІЗ ФІИИД ВІКІТ АНЪЛ СЪ КЪПРИИДЕ ДИИ ТЪБ: ДЕ ЗІ-  
 ЛЕ СЪПЪТЪМЖНІ НБ: ЛЖИГЪ АЧЕСТЪ ШІ Б: ЗІЛЕ, АДАШ-  
 ВЪЛ АЧЕСТА ДЕ Ъ ЗІ, ЛА АН КАРЕ ТОТ ЛА АЛ Б: ЛЪ АН  
 СЪ ФТЖМПАЪ, МІСЪ ПАРЕ КЪ СЪ ФКІАЕ ДИИ АЧЪЛЕ КЪ:  
 ДЕ ЧАЕВРІ ДЕ ПЕ Б: АНІ, ФІИИД КЪ ПЕ ТОТ АНЪЛ ЛЖИ-  
 ГЪ АЧЪЛЕ ЗІЛЕ МАИ СОКОТИИДЪЗІ ШІ КЖТЕ ШАСЕ ЧАЕВ-  
 РІ Ф Б: АНІ ФАК КЪ: ДЕ ЧАЕВРІ, Ъ ЗІ ШІ Ъ НОАПТЕ,  
 КЪ КАРЕ ТОТ Ф АЛ Б ЛЪ АН КРЕКЖНД ЛЪНА ЛЪИ ФЕВРЪА-  
 РІЕ, ДЕ ОУИДЕ СЪ СОКОТЪЩЕ ДЕ КЪ: ДЕ ЗІЛЕ, АНЪЛ Ф-  
 КЪ КЪ АЧЪ ЗІ ШІ НОАПТЕ КРЪЩЕ, ФТОРКЖНДЪЗІ АПОИ  
 ІАРЪ ФДЗРЪПТ КЪ Ъ ЗІ МАИ ПЪЦІИ.

Г: ДЕ АНЪПЪ АМ СОКОТИИТ КА СЪ ШІ КЪ ТОАТЕ ПАС-  
 ХАЛИИЛЕ ІАЪ ФЧЪПЕРЪ СЪ ДИИ АЖЪНЪЛ НАЩЕРІИ ЛЪИ ХЪ,  
 ШІ ДЪМІНЕЧИЛЕ СЪ ФЧЪП ДИИ ДЪМІНЕКА ЧЪ ДЕ ДЪПЪ  
 БОБОТЪЗЪ, ШІ ФІВЪНУВРЖНД ТОТ АНЪЛ СЪ СФЖРШІЕК  
 ФДЪМІНЕКА ЧЪ ДИИ ФІАННІТЪ БОБОТЪЗІИ, ДЪЧІИ ІАСТЕ  
 ИЗ ШІ АЧЪЛ АДАШЪ ДЕ Ъ ЗІ ШІ Ъ НОАПТЕ, ЛА АНЪЛ  
 АЛ Б ЛЪ, АНЪКЖНД ДИИ АЖЪНЪЛ НАЩЕРІИ, МАИ ФТЖІИ  
 ЗІША НАЩЕРІИ КЪ Ъ ЗІ ПРЪЧЕ ФІАННІТЕ, ФТРА ЧІСТА  
 КИП ШІ СЪЖАПИИ ГЛАСЪРИЛЪР, СЪЪ АИ ВЪКРЪЗНЕЛЪР,  
 КЖНД СЪ ФЧЪП Ф ІАИВАРІЕ ШІ ФЕВРЪАРІЕ КЪ Ъ ЗІ ПЖ-  
 ШИИД



шзск ꙗнаи҃те, а҃ши҃ждерѣ шѣ дѣмнечнае, ꙗ҃чеперѣ  
Трїѡдѣлѣ, шѣ лзаѣтѣл кѣрнїи.

Д к:

А҃нг҃лз а҃чѣстѣ дѣлз ма҃на лѣи Дамаскїи҃ докелїт  
ма҃сте кѣм кз кѣнд Сз ꙗ҃тѣмплаз СФѣтеле па҃щи ма҃ле  
кїнтоаре ла кѣ: кѣ: шѣ кѣ: ма҃ртїе, а҃тѣнчїи не фїи҃нд  
кнїект, дѣмнечна чѣ дѣлз бовотѣзз рзмѣне, кѣчї  
кз ꙗ҃трѣ а҃чѣ дѣмнечкз а҃жѣце Трїѡдѣлѣ ма҃р де ма҃сте  
кнїект, шѣ па҃щїле а҃р кѣдѣ ла кѣ: ма҃ртїе, вѣи  
шѣ кз шѣ дѣмнечка дѣлз бовотѣзз ꙗ҃трѣ, а҃ши҃ж-  
дерѣ, шѣ кѣнд Сѣр нїмерѣ а҃чѣст дѣмнечт прѣзнїи  
ла кѣ: кѣ: кѣ: кѣ: кѣ: Сѣл а҃: ма҃ртїе, нѣмаи дѣмнеч-  
нека чѣ дѣлз бовотѣзз ꙗ҃трѣ, шѣ а҃пої Сз ꙗ҃чѣле  
Трїѡдѣлѣ, ма҃р де а҃р кѣдѣ ꙗ҃тѣл зѣ Сѣл шѣ па҃нз  
ꙗ҃з: зїле а҃ле лѣнїи лѣи А҃прїлїе а҃тѣнчїи Сз фѣче  
нѣмаи ѡ Сзптѣмѣнз ꙗ҃тре дѣмнечка чѣ дѣлз бово-  
тѣзз, шѣ ꙗ҃тре ꙗ҃чеперѣ трїѡдѣлѣ, шѣ ꙗ҃трѣ а҃-  
чѣ дѣмнечкз днн мнѣлок, Сз четѣще еѡангелїа чѣ  
де а҃ еї: Сзптѣмѣнз а҃ Лѣкнї: а҃денз а҃ ла: дѣлз рѣ-  
сїлїи, ꙗ҃сз ꙗ҃тѣмпла҃ндѣсз кѣмѣ Сз се фѣкз па҃щїле  
ла з: а҃прїлїе, шѣ а҃р фїи҃ кнїект, а҃тѣнчїи ꙗ҃тре дѣ-  
мнечка чѣ дѣлз бовотѣзз шѣ ꙗ҃тре ꙗ҃чеперѣ трїѡдѣ-  
лѣи дѣоѡ Сзптѣмѣнїи шѣ дѣмнечнї ꙗ҃кап, ꙗ҃чѣ днн  
тѣи Сзѣа четї еѡангелїа а҃ кї: а҃ Лѣкнї, днн дѣ-  
мнечка а҃ кѣ: дѣлз рѣсїлїи ꙗ҃трѣнд ІС ꙗ҃трѣнд Сѣл лаѣ  
ꙗ҃тѣмпнїа҃т пре ел зѣче вѣѡшї; ꙗ҃чѣ де а҃дѣоѡ Сз  
четѣще чѣ ма҃й де наїн҃те а҃ еї: дѣла Лѣка, шѣ а҃-  
пої Сз ꙗ҃чѣле трїѡдѣлѣ: де сз нїмерѣк па҃щїле ꙗ҃ нѣ  
зїле а҃прїлїе, Сѣл шѣ па҃нз ꙗ҃ аї: зїле а҃ле лѣнїи лѣи  
а҃прїлїе, Сз нѣсз шѣ ꙗ҃тѣмпле кнїект, кѣ: дѣмнечнї  
ꙗ҃трѣ шѣ Сз четїек еѡангелїїле чѣле ма҃й днн Сѣ: ꙗ҃-  
семнѣте: ма҃р ꙗ҃тѣмпла҃ндѣсз кѣмѣ ꙗ҃трѣ а҃чїла а҃н  
днн брѣмѣ тѣ Сз се фѣкз прѣзвѣнѣрѣ ꙗ҃кїерїи ла аї:  
а҃прїлїе шѣ а҃р фїи҃ кнїект, гѣ: дѣмнечнї вѡр ꙗ҃тра  
ꙗ҃чѣле вѣ: ма҃й де наїн҃те Сз вѡр зїче чѣле ма҃й днн

В г:

Сѣ



Табла ДѢМІНЕЧНАГО ДЕ ПРѢСТЕ ТОТЪ АНДЛ  
АШВЗАТЪ АДЯЗ СЛОВА ПАСХАЛІИ.

Але Трїоубави.

ДѢНЛЕ ДЕ КЖТЕ ЗНЛЕ.	ДІ КЖТЕ ЗНЛЕ.	А КЖТЕ ДѢМІНЕЧ	Г ЛІС РНЛЕ	В УНГІЛІЛЕ В КРКЕНЕЛОР.
------------------------	---------------------	----------------------	------------------	----------------------------------

Іануаріе де ла:	а:	б:	в:	г:	д:
	и:	е:	ж:	з:	и:
	к:	л:	м:	н:	о:

Феврваріе кн: СЛД кн:	а:	б:	в:	г:	д:
	и:	е:	ж:	з:	и:
	к:	л:	м:	н:	о:

Мартіе де ла:	а:	б:	в:	г:	д:
	и:	е:	ж:	з:	и:
	к:	л:	м:	н:	о:

Але Пентекос-  
тариюли.

кб:	а:	б:	в:
ка:	б:	в:	г:

Априліе де ла:	а:	б:	в:	г:	д:
	и:	е:	ж:	з:	и:
	к:	л:	м:	н:	о:

А.

ДѢМІНЕЧНАЕ ПЕ  
НѢМЕЛЕ ЛОР.

а Бамешави шн  
а Фарнеиави.  
а  
Кубариави.  
а лзавиави  
де карне.

а лзавиави  
де бржнз.  
а: ↑ пост.  
б: ↑ пост.  
г: ↑ пост.

а: ↑ пост.  
б: ↑ пост.  
в: ↑ пост.

ДѢМІНЕЧНАЕ  
ПЕ НѢМЕ.

а Пашилор.  
а Омий.

а Миноройцелор.  
а Слзвнорави.  
а Самарнвннн.  
а Шрвави.

Май.  
де ла:

Г:	З:	С:	Г:
І:	Н:	З:	А:
ЗІ:	А:	Н:	А:

Але  
Октонъ Хвалъ

НА:	Б:	А:	Б:
ЛА:	Г:	Б:	Г:

Юніе.  
де л:

З:	А:	Г:	А:
АІ:	Б:	А:	Б:
НА:	С:	Б:	С:
НН:	З:	С:	З:

Юліе.  
де ла:

Б:	Н:	З:	Н:
БІ:	А:	Н:	А:
АІ:	Г:	А:	Г:
НС:	АІ:	Б:	АІ:

Август.  
де ла:

Б:	БІ:	Г:	А:
А:	ГІ:	А:	Б:
СІ:	АІ:	Б:	Г:
НГ:	БІ:	С:	А:
А:	СІ:	З:	Б:

Септемврие.  
де л:

С:	ЗІ:	Н:	С:
ГІ:	НІ:	А:	З:
Б:	АІ:	Б:	Н:
НЗ:	Б:	Г:	А:

Октомерије.  
де ла:

А:	НА:	А:	Г:
АІ:	НБ:	Б:	АІ:
НІ:	НГ:	С:	А:
НБ:	НА:	З:	Б:

СФНЦ: Пзрнцн.  
РЗсалиншр.  
тѸтхрор СФНЦ:

ДѸмннечнле  
ДѸпз РЗсалин.

ДѸмннечз фнаинтѸ  
фнзлцзрн С: крѸч:  
ДѸмнн: ДѸпз фнзл-  
царѸ СФН: крѸчн.

Ноември Де а:	а:	иє:	и:	г:	
	и:	иє:	а:	а:	
Децември Де ла:	є:	а:	є:	и:	ДѸм: ꙗвѣнѣ на- щериѣ лѸи ХС:
	г:	ла:	є:	а:	
Январь Де ла:	и:	ла:	є:	г:	ДѸм: ДѸпз нащериѣ лѸи ХС:
	иє:	ла:	и:	а:	
Февраль Де ла:	г:	а:	а:	а:	ДѸм: ꙗвѣнѣ бо- тез ѸлѸи.
	г:	а:	є:	є:	
Февраль Де ла:	є:	а:			
	а:	и:	є:	є:	
Февраль Де ла:	є:	и:	є:	є:	
	а:	є:	є:	є:	

Ѹ иє:

Де иѸмѣл рѣндѸл дѸмнечилор, ал възкрѣселор ши  
 ал гласѣрилор нѸ ланѣ цнѣ, де оѸнде ниѣнѣ слѸжба че ка-  
 де пе а чѣ дѸминека наѣнѣ пѸтѣ цнѣ, сѸ ѿ пѸи, пе  
 лѣне кѸ маѣна лѸи дамаскинѣ, ши деспре ачѣста текеѣ  
 ажѸтора: сѸ зичем кѸ аѣ венѣ кѸ кѸррѣрѣ аѣнѸлѸи  
 пѣнѣ ꙗ дѸминека че каде ꙗвѣнѣ ꙗвѣнѣ ꙗвѣнѣ сѸфимѣ  
 пѣнѣ крѸчѣ, ши наѣнѣ цнѣ ачѣ дѸминека а кѸтѣ ꙗвѣнѣ  
 дѸпз Ѹсѣлѣнѣ пѣнѣтрѸ каде ниѣнѣ възкрѣсѣна, ниѣнѣ гласѣл  
 ланѣ пѸтѣ афалѣ. Ал ачѣ ꙗвѣнѣ ꙗвѣнѣ текеѣ цнѣнѣ де  
 ꙗвѣнѣ ꙗвѣнѣ че оѸрмѣзѣ: де нѸ кѣнѣ цнѣ де рѸстѣ лѣ че  
 зѣнѣ ши лѸыз сѸ ꙗчѣпе дѸминека ꙗвѣнѣ дѸпз Ѹсѣлѣнѣ  
 Г иє: Фѣнѣ



Фіннд Слоба пасхалій А. кзѣтхнд ꙗ табла чѣ май днн  
 Сѣ, кен афла кз дѣмнечиле дѣпз рѣсалин ꙗ трз ла  
 зѣ: маю кен, пѣне дѣпз ачѣж зѣ: зиле але лѣннй ачѣ-  
 шѣа Слоба ꙗзѣвилор А. лѣ Б. нѣ: ла В. аѣ: нѣмз-  
 рѣн, ма де рѣнд зилеле лѣннй пе дѣпт толате ꙗ кес-  
 тѣриллешн словеле, шн де кѣмза аѣ нѣпрзѣн кѣ а-  
 чѣстѣ шн най маѣ аѣжнѣ ла Слоба пасхалій аѣлѣнн  
 днн крѣмѣ тѣ ꙗ чепѣнд кѣ зилеле чѣѣм лѣлате лѣнн  
 яѣмери яѣнз пз Слоба пасхалій, карѣ пентрѣ пѣлѣз  
 Сѣ пѣнем кз аѣ оѣмбела Г. оѣнде афлѣ кз дѣмнечка  
 чѣ днн тѣнн дѣпз рѣсалин ла Слоба пасхалій Г. ꙗ-  
 кане ꙗ г: Юнѣ. ꙗкѣм вѣжнд Сѣ шн ла Слоба пасха-  
 лій Г. дѣмнечка ꙗ найнѣтѣ ꙗ нзлцзрѣн чѣ каде ꙗ д:  
 зиле септѣмерѣ, а кѣтѣ ѣсте дѣпз рѣсалин, кен чер-  
 ка днн г: Юнѣ пѣнз ꙗ д: септѣмерѣ, кѣтѣ дѣмн-  
 ечн сѣнт: ꙗ тѣрѣста кнп дѣмнечка ꙗ д: дѣпз рѣ-  
 салин каде ꙗ г: Юнѣ, а б: дѣмнечкз ꙗ г: Юнѣ а г:  
 ꙗ зѣ: а д: ꙗ нѣ: а ѣ: ꙗ тѣжм зѣ де Юнѣ а ѣ: ꙗ н:  
 Юнѣ, а зѣ: ꙗ ѣ: а н: ꙗ нѣ: а д: ꙗ нѣ: а г: ꙗ ѣ:  
 аѣгѣст, а аѣ: ꙗ кѣ: а кѣ: ꙗ аѣ: а гѣ: ꙗ нѣ: а дѣ: ꙗ  
 б: септѣмерѣ а ѣ: ꙗ д: септѣмерѣ, шн аша афлѣ  
 кз дѣмнечка ꙗ найнѣтѣ ꙗ нзлцзрѣн чѣ Сѣ ннмерѣше ꙗ д:  
 септѣмерѣ ла Г. ѣсте ꙗ рѣндѣл дѣмнечилор дѣпз  
 рѣсалин а ѣ: лѣ.

§. нг:

Полате Сѣѣ ꙗ тѣмплешн ачѣла кз Сѣ шн нѣманн зѣѣа днн  
 лѣнз, кѣнд каде ѣаре чѣ дѣмнечкз, шн ꙗ фнре Сѣ  
 нѣщн вѣ аѣкѣтѣ аѣ фн дѣпз рѣсалин, шн ачѣнчн тѣ  
 кен пѣтѣ ꙗ дѣптѣ дѣпз ачѣст мѣщешѣг оѣрмѣнд ꙗ-  
 кзлцзтѣрѣн чѣ аѣм аѣзѣтѣт: пентрѣ пѣлѣз ꙗ трѣ ачѣста  
 аѣн аѣчѣг. фннд Слоба пасхалій ж. аѣн соит кѣ кѣр-  
 щѣрѣ аѣлѣнн пѣнз ꙗ аѣ: дѣкѣмерѣ шн нѣ шн, ачѣ-  
 стѣ дѣмнечнз аѣкѣтѣ ѣсте дѣпз рѣсалин, цѣннаѣтѣ  
 де





де ꙗвѣцѣтѣ ꙗ чѣ маѣ дни сѣ: бѣи аѣла кѣ дѣмнѣна  
ка чѣ каѣ ла аѣ: дѣкѣмѣрѣе ꙗсте аѣ кѣ: дѣпа рѣалѣн.

д. ѣд:

Ѣрѣ фѣнѣ кѣ сѣ аѣла еѣангѣлѣн ꙗпѣрѣте шѣ де  
аѣѣтѣ, каѣе нѣсѣ зѣнѣ ѡаре чѣ дѣмнѣнѣ дѣпа рѣа-  
лѣн, аѣкѣтѣ ꙗсте кѣ нѣмѣрѣла сѣ сѣпѣ чѣ нѣчѣ кѣ-  
кѣрѣзна нѣчѣ глѣсѣла аѣ аѣрѣтѣ, пѣнѣрѣ аѣѣѣ дѣѣи шѣ  
аѣла дѣмнѣка дѣпа ꙗвѣцѣтѣ ꙗ чѣ маѣ дни сѣ, сѣ  
сѣѣтѣла, шѣ глѣсѣла нѣ лѣн ѡѣтѣ шѣ: де лѣпѣ  
аѣм сѣкѣтѣ дѣрѣ сѣ дѣлѣ дѣрѣпѣтѣре шѣ дѣсѣре аѣѣ-  
ѣта: шѣ маѣ ꙗѣѣ бѣи шѣ кѣ сѣнѣтѣ дѣ: сѣѣлѣн аѣ  
вѣкѣрѣзнѣлашѣ, кѣрѣнѣ сѣ ꙗѣпѣ ла сѣѣѣ пѣѣлѣн аѣ.  
чѣл дѣнѣ ꙗѣѣ ꙗ зѣ: маѣ шѣ сѣ сѣѣрѣшѣѣ ꙗ кѣ: Ѣ-  
лѣ: аѣлѣ дѣѣлѣ ꙗ бѣ: аѣгѣѣ сѣѣрѣшѣнѣдѣѣ ꙗ аѣ: ѡ-  
ѣѣмѣрѣе: аѣгѣ: лѣ ꙗ нѣ: ѡкѣтѣ: ꙗѣпѣнѣдѣѣ сѣ сѣѣрѣшѣѣ  
нѣ: дѣкѣмѣрѣе: аѣ дѣ: лѣ сѣ ꙗѣѣпѣ Ѣнѣѣрѣе ꙗ гѣ: сѣлѣ  
кѣ ꙗсте вѣкѣрѣзна ꙗ аѣ: лѣнѣгѣ аѣѣѣтѣ маѣ сѣнѣтѣ шѣ-  
ѣ сѣѣлѣн аѣ глѣсѣрѣлѣшѣ, шѣ чѣл дѣнѣ ꙗѣѣ сѣ ꙗѣѣпѣ  
дѣнѣ ѣд: маѣ, ꙗѣтѣ ла аѣѣ сѣѣѣ аѣ пѣѣлѣн аѣ. сѣлѣ  
кѣ ꙗѣрѣ аѣѣѣтѣ зѣ ꙗсте глѣсѣ аѣ: шѣ сѣ сѣѣрѣшѣѣ  
сѣѣлѣнѣ аѣѣѣтѣ ꙗ бѣ: Ѣлѣ, пѣ кѣнѣ ꙗсте глѣсѣ нѣ:  
аѣлѣ бѣ: лѣѣнѣ ꙗѣѣпѣрѣтѣ сѣ ла аѣ: Ѣлѣ сѣ сѣѣрѣшѣѣ  
ꙗ бѣ: сѣпѣтѣмѣрѣе: аѣ гѣ: сѣ ꙗѣѣпѣ дѣнѣ гѣ: сѣпѣтѣмѣрѣе  
сѣѣрѣшѣнѣдѣѣ ꙗ аѣ: нѣѣмѣрѣе: аѣ дѣ: лѣ дѣнѣ нѣ: нѣѣмѣ-  
рѣе ꙗѣпѣнѣдѣѣ сѣ сѣѣрѣшѣѣ дѣкѣмѣрѣе нѣ: аѣ бѣ:  
сѣ ꙗѣѣпѣ ꙗ гѣ: Ѣнѣѣрѣе шѣ сѣ сѣѣрѣшѣѣ фѣѣрѣѣрѣе нѣ:  
маѣ пѣрѣ ѡѣрѣмѣ аѣлѣ бѣ: лѣ сѣ ꙗѣѣпѣ дѣнѣ нѣ: фѣѣрѣѣрѣе  
шѣ аѣѣѣтѣ сѣнѣтѣ сѣѣлѣнѣ чѣнѣ нѣмнѣѣнѣ аѣ глѣсѣрѣлѣшѣ,  
шѣ аѣ вѣкѣрѣзнѣлашѣ, кѣрѣнѣ дѣтѣ ꙗѣтѣ ѡрѣнѣ сѣ ꙗѣѣр-  
ѣѣѣ пѣрѣѣтѣ ꙗѣтѣ аѣнѣлѣ Ѣмѣ аѣшѣзѣтѣ, аѣнѣ маѣ ꙗѣѣѣ  
шѣ ꙗѣѣѣлѣ пѣрѣѣѣмѣ сѣ вѣѣѣ.



СТЖЛПІЙ СЪ ЧУЕП ЛА СЛОВА ПАСХАЛІЙ.				А.	ШН СЪ СФЖРШЕС. КН АЧЕАШН.				
Дн Гласъ рилшр дн	ЛѢна.	Зіа.	Гласъ риле.	Вокрѣнене.	Дн Гласъ рилшр д	ЛѢна.	Зіа.	Гласъ риле.	Вокрѣнене.
	Май.	кд	а:	а:			а:	Юліе.	кї:
Юліе.	аї	а:	а:	а:	Септѣм:	с:	а:	а:	а:
Септѣм:	гї	а:	а:	а:	Ноемв:	н:	а:	а:	а:
Ноемв:	н:	а:	а:	а:	Декѣмб:	кз	а:	а:	а:
Іанвар:	г:	а:	а:	а:	Феврвар	кв	а:	а:	а:
Феврвар:	кн:	а:	а:	а:					
Дн Вокрѣненшр	Май.	зї:	а:	а:	Дн Вокрѣненшр	Юліе.	кв	а:	а:
	Август.	к:	а:	а:		Сѣктѣм	кї:	а:	а:
	Сѣктѣм	аї:	а:	а:		Декѣмв	кз	а:	а:
	Іанваріе	г:	а:	а:					

§ не:

Кънд ай крѣ дара съ шнъ вкрѣзна шн гласъ чѣ  
 оумбъз пе шаре каре дѣминекъ, ле вѣй афла фтра  
 чѣста кнп: шннд ачѣ дѣминекъ чѣ лѣнъ шн зї ка-  
 де вѣй ачѣ стжлпѣла вкрѣзнелшр, кареле оумбъз пе  
 ачѣ крѣме пентрѣ пилдъ, ай соснп кѣ кѣрцѣрѣ анѣ-  
 авн фтра ачѣста ай ачѣг: фіннд слова пасхаліи ж  
 пжнъ фѣминекъ а н: дѣпъ рѣсаліи шн най шн крѣ-  
 крѣзна шн гласъ фіннд дара кѣ ачѣстъ дѣминекъ  
 каде лѣ л: шкѣтомбріе, лѣжд стжлпѣла вкрѣзнелшр  
 че гсте оумбѣт пе ачѣстъ вѣме, шн съ чѣпе ла  
 слова пасхаліи а. днн б: август ка съ афла май ф  
 тжн







ДѢЛА ДРЕВНАРѢ ДАТЪ, КЪ СЪ ЧУЖЕ СТОЛНУА АЧЕСТА  
 САЪ КЪ ЛАСТЕ ВЪКРЪЗНА ПЪ А: ЛА СІ: МНЪАРІЕ МРЪ ПЕКЪНЪ  
 ПЪРЪ ТРЪВЪЛ ЛА ГІ: ФЕВЪАРІЕ ОУРМЪЗЪ ВЪКРЪЗНА  
 А Е: АША ШЪ ДЕСПРЕ АЛТЕ ОУНДЕ ВЕН ПЪЕМНА АЧЕСТА КЪ  
 СТОЛНІИ ГЛАЪДНАЛЪР САЪ АИ ВЪКРЪЗНАЛЪР ВРЪНДЪ СЪ  
 ШІИ ШРІ ПЕ ЧЕ ДЪМІНЕКЪ ГЛАЪЛ ШІИ ВЪКРЪЗНА СЪ КАДЕ  
 АИ СОКОТИ ПЕ ПЪКЕПЪРІ ПЪНЪ ПЕ СЛОВА ПАСХАЛІИ ДИИ  
 АИЪЛ ПКАРЕЛЕ КАЪЦІИ ШІИ СОКОТЪЛА ЛЪР КЪРЪ ПЕ АЧЕ  
 СЛОВА ПЪНЪ СЪ СФЪРШЕК ПКА ШІИ АЧЕСТОРА КАРІИ ПЪ  
 ПРЪ ПЪМНЪАРІЕ САЪ ШІИ ФЕВЪАРІЕ, МЪКАР КЪ ДИИ А  
 ПЪНЪЛ КРЪЧЪНЪЛЪН ПЪРЪ АЛТЪ СЛОВА АПАСХАЛІИ ДЪНЪ  
 КАРЕ ЧЪЛЕЛАЛТЕ РЪНДЪЕЛІИ СЪ ПЪРЪПЪГЪ ДЪПЪ КЪМ АМ  
 ВЪЗЪТ ПЪНЪ АИИ.

## КѢП 5:

ДЕСПРЕ АЛ ТРЕНАЪ ФОЛОЪ АЛ МЪНІИ ЛЪИ ДА  
 МАСКІИ.

§ ПН:

КЪ АЧЕСТ МЕСЕШЪГ КА ПЪТЪ НЕЩІИЕ АФЛА ШІИ ЛЪ  
 МІНА САЪ ЦИРЕНРЪ А ФІЕЩЕ КЪРІА ЛЪНІИ, ДЕ РОСТ СО  
 КОТИНЪШ ПЕ ПЪКЕПЪРІ ПЪЧЕ КИИ ДЕСПРЕ ТОКМЪЛЕЛЕ ВЕ  
 ТЪРІИ АМ ВЪЗЪТ.

§ ПД:

ПЪРЪ МАИ ПЪАИ СЪ КАДЕ АШИ ФІЕЩЕ ЧЕ ЛЪНЪ ДЕ  
 КЪТЕ ЗІЛЕ ЛАСТЕ, ДЕСПРЕ КАРЕ ЧЕРКЪНЪ МАИ СЪЕ ПЪАБЛА  
 КЪ ЕПАКТИГЛЕ ЛЪНІЛЪР ФЪРЪ ШЪТЕНЪЛЪ ТЕ ВЕН ПЪТЪ  
 ДРЕПТА, АЧЕСТА ВЕН ПЪТЪ АФЛА ШІИ ДЕ РОСТ ПЪРА  
 ЧЕСТА КИИ: ЧІНЕ ТРІИ ДЪЦЕТЕ ДИИ МЪНА СТОЛНЪ ПЪДЪ  
 ДРЕПТ ЧЕЛ МАРЕ, АЛ ТРЕНАЪ ДЕЛА ЧЕЛ МАРЕ, САЪ КАРЕЛЕ  
 ЛАСТЕ ПЪМНЛОКЪЛ ЧЕЛОРЛАЛТЕ ШІИ ЧЕЛ МІК ГЪРЪ ЧЕЛ  
 ЛАЛТЕ ДЪОШ ЛЕ ПЪКЪ КЪТЪРЪ ПЪАМЪ, АДЕКЪ ДЪЦЕПЪЛ  
 ДЕ ЛЪНЪ ЧЕЛ МАРЕ, ШІИ АЛ ДЪОЛЪ ДЕ ЛЪНЪ ЧЕЛ МІК,  
 АПОИ СОКОТЪЩЕ ЛЪНА ЛЪИ МАРТЕ ПЕ ДЪЦЕПЪЛ ЧЕЛ МАР  
 РЕ, АПРІЛІЕ ПЕ АЛ ДЪОЛЪ ЧЕЛ ПЛЕКАТ, МАИ ПЕ АЛ  
 ПРЪКЪ



трѣмъ чѣл дрѣпт пѣс, Юліе пе ал пѣтрѣлѣ че мѣте  
 плекѣт, Юліе пе чѣл мѣк дрѣпт цннѣт, Аѣгѣст ѣрзшн  
 пе чѣл мѣре шѣ де рѣнд прекѣм стаѣ дѣцетеле со-  
 котинѣ шн чѣлелѣлѣте лѣнн оѣна дѣпѣ алѣта, шн кѣ-  
 ре лѣнн сѣ инмерѣск пе дѣцетеле чѣле ѣдрѣпт цннѣте  
 сѣнѣт де кѣте лѣ: де знле, ѣрз кѣре-кѣд пе дѣцете-  
 ле чѣле плекѣте, ал нѣмай кѣте лѣ: де знле.

Ф. л:

А долаш, де лѣпѣз мѣте ал шн пе че дѣцете шн ѣкѣ-  
 тѣрн ѣлѣ шѣзѣт ачѣте кѣ: Аѣнн; лѣна лѣнн мѣртѣе  
 ѣвѣн сокотн дѣ пѣрѣрѣт пе вѣрѣѣл дѣцетѣлѣнн де лѣ-  
 гѣ чѣл мѣк, лѣ слѣва дѣзѣкнлѣр Ш. Аѣрнлѣте, пе кѣпѣл  
 дѣцетѣлѣнн чѣлѣнн мѣк дрѣпт А. Мѣю, сѣпт вѣрѣѣл ал-  
 чѣстѣнн мѣк лѣ А. Юліе, лѣ Б. Юліе, лѣ В. трѣкнѣд  
 лѣ дѣцетѣл чѣл мѣре ѣдрѣѣл лѣнн дрѣпт Г. вѣн соко-  
 тнѣ Аѣгѣст, лѣ Д. сѣптѣмѣрѣе, лѣ Е. сѣктѣмѣрѣе, пе  
 вѣрѣѣл дѣцетѣлѣнн чѣлѣнн мѣре лѣ Ж. Ноѣмѣрѣе, стѣ  
 лѣ З. Декѣмѣрѣе, лѣ З. Іѣнѣѣрѣе, маѣ пре оѣрѣмз лѣ-  
 на лѣнн Фѣвѣрѣѣрѣе вѣн шн кѣ мѣте шѣзѣтѣ лѣ слѣва  
 дѣзѣкнлѣр Н.

Ф. л:

А трѣм, де пе алѣт лѣнн сѣ кѣде лѣннмѣрѣ, алѣрѣл  
 лѣмннѣ вѣрѣн сѣ шн сокотнѣ пе алѣт ѣкѣетѣрѣз оѣн-  
 де стѣ лѣна, зѣ ал: ал лѣннн алѣм, дѣнн пѣшнѣд лѣ  
 ѣкѣетѣрѣ ал чѣл лѣлѣте лѣнн, кѣре оѣрѣмѣѣз, вѣн пѣне кѣ:  
 знле, днн лѣна ѣ кѣрѣт кѣѣцн лѣмннѣ, шѣлѣ вѣн нѣмѣрѣ  
 знлѣле алѣцнн лѣнн пе оѣрѣма слѣвелѣр дѣзѣкнлѣр кѣм  
 сѣнѣт сокотнѣте лѣннлѣ пѣннз лѣ Н. сал шн маѣ ѣ  
 колѣ де Н. дѣпѣз кѣм сѣнѣт шѣзѣтѣ слѣвелѣ оѣна  
 дѣпѣз алѣта пе дѣцете шн ѣкѣетѣрн, пѣннз пе слѣва  
 ѣвѣрѣѣскѣ дннѣтрѣ алѣл алн. Пѣнѣтрѣ пнлѣдѣ: лѣ лѣннлѣ вѣн-  
 нѣорѣю ѣлѣчѣд: лѣмннѣ лѣннн лѣнн Юліе, алѣ сѣ ѣфѣлѣ:  
 кѣлѣцнн ѣ рѣнѣдѣл лѣннлѣр, дрѣпт че ѣкѣетѣрѣз шн слѣ-  
 вѣ стѣ лѣна алѣста, шн ѣлѣфлѣ лѣ Б. дѣнн ѣлѣ  
 пѣнн.



пѣн зѣ ꙗ̄ а: де Юліе дриѣ ачаствъ слобѣзъ ла Г. б: зѣле, ла Д. г: зѣле, нѣмзрѣнѣ аша пе толате ꙗ̄кее-  
тѣрнле, шѣ слобеле де рѣнѣ пѣнзъ ла слобѣ ѡвремѣ-  
нз Г. дѣпе аѣла вѣнторѣ, шѣ ꙗ̄ кѣте а лѣнѣн лѣн  
Юліе афлѣ ла ачаствъ слобѣзъ, ꙗ̄трѣ аѣкѣтѣ зѣле сѣба  
нѣн лѣмѣна лѣнѣн лѣн Юліе, адекз ꙗ̄ сѣ: зѣле. Де-  
пре аѣѣтѣ де вѣн черкѣ ꙗ̄ табѣла а д: пе сѣфрѣшѣт,  
кѣпрѣнзѣнѣ крѣгѣл лѣнѣн с: шѣ ѡемелѣм а: дѣпе а-  
нѣла вѣнторѣ, шѣ кѣ аѣѣтѣ черкѣнѣ ꙗ̄ табѣлз, маѣ  
вѣртѣс текеѣ пѣтѣ ꙗ̄кредѣнѣцѣ, афлѣнѣ, шѣ аколѣ Нѣ-  
щѣрѣ лѣмѣнѣн лѣн Юліе ла сѣ зѣле а лѣнѣн аѣѣшѣм.

### Г. лѣ:

Кѣ ачаствъ ꙗ̄вѣцѣтѣрѣзъ вѣн пѣтѣ черкѣ шѣ дѣ пѣ-  
рѣрѣ а афлѣ лѣмѣна а фѣѣше кѣрѣм лѣнѣн ѡрѣ пе че аѣ,  
кѣнѣ ва кѣдѣ слобѣ ѡвремѣкѣзъ дѣпѣ ꙗ̄кееѣтѣрнле шѣ  
слобеле аѣвѣкѣлѣрѣ, пре кѣре зѣк лѣнѣле, ꙗ̄рѣ ꙗ̄тѣм-  
пѣнѣдѣзъ кѣмѣа слобѣ ѡвремѣкѣзъ сѣ сѣтѣ дриѣт ꙗ̄кее-  
тѣрнле, шѣ слобеле аѣвѣкѣлѣрѣ лѣнѣлѣрѣ, аѣтѣнѣн ла  
ꙗ̄кееѣтѣрѣ лѣнѣн пѣнѣн зѣ ꙗ̄ а: ла ѡѣрѣмзѣтѣорѣтѣ ꙗ̄кее-  
тѣрѣзъ б: зѣле, аша де рѣнѣ вѣн нѣмзрѣ зѣлеле аѣѣн  
лѣнѣн пе толате ꙗ̄кееѣтѣрнле шѣ слобеле аѣвѣкѣлѣрѣ дѣла  
Щ. погорѣнѣдѣте шѣ ла слобѣ Х. дѣтѣн ла М. шѣ  
пе чѣле лѣлѣте ꙗ̄кееѣтѣрѣн пѣнзъ ла слобѣ ѡвремѣкѣзъ. Пен-  
трѣ пѣлѣдѣ; аѣ вѣтѣ сѣ шѣн кѣнѣ сѣ нѣѣше лѣмѣна  
лѣнѣн фѣвѣрѣдѣрѣе ла слобѣ ѡвремѣкѣзъ Г. дѣтѣн пѣне зѣ ꙗ̄  
а: де фѣвѣрѣдѣрѣе ла Н. ѡѣнде зѣче лѣна ачаствѣ, ла Г.  
б: зѣле, ла К. г: шѣ нѣмзрѣ ꙗ̄наѣнѣте зѣлеле аѣѣшѣн  
лѣнѣн пе дриѣт слобеле аѣѣтѣтѣ Л. М. Н. О. П. Р. С.  
Т. Ё. Ф. Х. Ц. Ч. Ш. Щ. З. Д. ꙗ̄. К. В. а-  
ѣжѣнѣнѣ ла Г. вѣн афлѣ лѣмѣна лѣнѣн фѣвѣрѣдѣрѣе, кѣ  
сѣ нѣѣше ꙗ̄ бѣ: де зѣле а аѣѣшѣн лѣнѣн. аша шѣ дѣс-  
пре аѣте. Нѣмаѣн кѣт ачаствѣ вѣн ꙗ̄емѣнѣ кѣ дѣзѣка  
нѣмерѣн слобѣ ѡвремѣкѣзъ З. шѣ аѣ вѣтѣ сѣ шѣн нѣѣше-  
рѣ лѣмѣнѣн лѣнѣн фѣвѣрѣдѣрѣе, пе толате аѣте ꙗ̄кееѣтѣрѣн



кѸ нѸмзрѸл зѸлелѸр ѿн, вей оуѸма прекѸм ам арз-  
 тѸт, мѸрз ла Х. нѸтекей словози. Шн лѸтѸчи лѸ-  
 мѸна лѸн фебрѸарѸе сѸва нѸн фѸд: де зѸле а лѸнѸн  
 лѸчѸшѸ ла слѸва ѸбремѸкз З. деспре нѸнрѸ лѸмѸнѸн  
 лѸн фебрѸарѸе, фѸкз шн лѸчѸста вей шн, кѸ дѸез ба фѸ-  
 тѸмплѸ слѸва ѸбремѸкз сѸ фѸе Н. лѸмѸна лѸн фе-  
 врѸарѸе сѸ нѸше фѸл: зѸ днн лѸчѸстѸ лѸнз, кѸчѸ кѸ  
 нѸмзрѸнѸ зѸлеле ѿн дѸпз: фѸзѸзѸѸра че ам дѸт,  
 лѸжѸнѸ ла нѸд: де зѸле днн кѸте стѸ фѸкрѸмѸт вѸ-  
 вѸктѸлѸн, маѸ фѸнѸнѸте дѸ пѸтѸт кѸлкѸ слѸва Н. слѸ  
 кѸ зѸлеле лѸн фебрѸарѸе а лѸжѸнѸе маѸ мѸлѸт ла Н. Пен-  
 трѸ кѸре нѸчѸ дѸош нѸщѸрѸ сѸ пѸт фѸтѸмплѸ фѸ лѸна  
 лѸн фебрѸарѸе, фѸнѸнѸ кѸ нѸмаѸ нѸд: де зѸле арѸ дѸекз  
 Ѹ лѸмѸнѸз фѸтрѸвѸ.

Ф: лг:

Деспре нѸнрѸ лѸмѸнѸн лѸн мѸртѸе кѸнѸ сѸва фѸтѸм-  
 плѸ слѸва ѸбремѸкз Ш. дѸрепт кѸре стѸ лѸна лѸчѸста,  
 де ѸсеѸн вей шн, кѸ сѸ ннѸмерѸще лѸ л: де зѸле а лѸ-  
 нѸн лѸн мѸртѸе.

ИѸрзшѸ вей шн, кѸ дѸезба фѸтѸмплѸ слѸва ѸбремѸ-  
 кз сѸ фѸе оуѸна дннтрѸ лѸчѸстѸт дѸекз Я. Б. Г. Д.  
 Ж. З. дѸрепт кѸрѸт ар стѸ лѸна лѸкрѸрѸм лѸмѸнѸз Ѹ кѸѸ-  
 цн, ла фѸѸше кѸре вей пѸне зѸ а: де лѸна лѸчѸм, со-  
 котѸнѸ Ѹ нѸщѸре, дѸчѸн ѸколѸнѸ прекѸм ам арзѸтѸт  
 пѸлатѸ фѸкѸетѸрѸле, шн лѸфлѸнѸ ла: де зѸле ла лѸчѸшѸ  
 фѸкѸетѸрѸз шн слѸвз а лѸнѸн де оуѸнде лѸн фѸчѸпѸтѸнѸ-  
 мѸрѸ зѸлеле ѿн, кѸ кѸрѸт вей шн, кѸ лѸна лѸчѸм че Ѹ-  
 те дѸрепт Ѹаре кѸрѸт слѸвз ѸбремѸкз дѸпз фѸтѸмплѸ-  
 ре днн лѸчѸле шѸсе маѸ фѸѸ: фѸемнѸтѸ, ба лѸѸт дѸош  
 нѸщѸрѸ. ЯшнѸдѸрѸт шн лѸна лѸн мѸртѸе ла слѸва  
 ѸбремѸкз Х. ба лѸѸт дѸош лѸмѸнѸн, дѸекз ла Ш. дѸрепт  
 лѸнз сокотѸцѸн зѸ а: Ѹ нѸщѸре, шн лѸфлѸнѸ дѸпз  
 нѸмзрѸтѸл зѸлелѸр пе фѸкѸетѸрѸн прекѸм ам арзѸтѸт ла Х.  
 ла: де зѸле але лѸнѸн лѸн мѸртѸе, лѸчѸста ба фѸн а-  
 дѸош





ДОШ ЛЪМИНА ЛЪНИЙ АЧЕШІА. § ЛЪ: ПРЪ ШИРЕНІРЪ  
 ЛЪМИНИЙ ЛЪНИЙ, ПТРЪ АЧЕСТА КИП ШЪ КЕИ ПЪТЪ АФЛА:  
 ШІИНА ПЖІТЕ САЪ ПБИТ ЛЪМИНА ЛЪНИЙ АНЪРІА ШИРЕНІ-  
 РЕ ВРЪИ СЪШ ШІ, КЕИ ПЪНЕ ЛА ПЖЕИТЪРА ДЪЦЕТЪЛЪНІ  
 МИК ПФАЦА ЛЪИ ДРЕПТ СЛОВА В. НЪ ПЖІТЕ САЪ НЪ-  
 ИЪТ ЛЪМИНА ЧІ НЪМЪРЪЛА ЧЕЛЛАЛАТ ДЕ РЖНД ШІ НЪМЪ-  
 РЖНД ЗІЛЕЛЕ ЛЪНИЙ ПЕ ПЖЕИТЪРІ ПДЪРЪПТ ДРЕПТ СЛОВЕЛЕ  
 АЧЕСТА Б. П. М. Ж. Ю. Ъ. Л. ЛІ. Х. Ш. Ш. Ч. Ц.  
 ПЖІТЕ ЗІЛЕ КЕИ АФЛА ПЕ ѿ. ПТРЪ АТЖІТЪ БА ФІ  
 ШИРЕНІРЪ ЛЪМИНИЙ ЛЪНИЙ ЧЕ ВРЪИ СЪ ШІ ПЕНТРЪ ПІЛДЪ  
 ПТРЪ АЧЕСТА АН ДАФЪГ: ЛЪМИНА ЛЪНИЙ ЛЪИ МАРТІЕ САЪ  
 НЪКЪТ ПТЖА ЗІ ДЕ МАРТІЕ, АНЪМ ПЪНД П Б: МІР-  
 ТІЕ ЛА Б: ШІ НЪМЪРЖНД ЗІЛЕЛЕ ЛЪНИЙ ПЕ ПЖЕИТЪРІЛЕ  
 ПЖЕМІАТЕ ШІ СЛОВЕЛЕ НЪМИТЕ АФЛАН П СІ: ЗІЛЕ ПЕ ѿ.  
 ШІ ПТРЪ АТЖІТЪ ІАТЕ ШИРЕНІРЪ ЛЪМИНИЙ ЛЪНИЙ ЛЪИ  
 МАРТІЕ; ОУНДЕ ПЖЕМІАНД ШІ АЧАСТА КЪМ КЪ ЛЪМИНА  
 АФІЕШЕ КЪРІА ЛЪНИЙ АРЕ НЪМАИ БЪ: ДЕ ЗІЛЕ ІАР ЛА ЛЪ  
 ІАТЕ, ПТРЕ ЛЪНИЙ КЕИ КЪНОАЩЕ, КЪ ПТРЪ АЧЕСТА АН ОУМ-  
 ЕЛАНД КРЪГЪЛА ЛЪНИЙ Ё: ЛЪМИНА ЛЪНИЙ ЛЪИ МАРТІЕ АРЕ  
 ШІ АЛЪ ПБІРЕ АДЕКЪ ЛА ЛЪ: ДЕ ЗІЛЕ, ШІ ШИРЕНІРЪ ЁІ  
 ДЪПЪ ПЪЦЪТЪРА ЧЕ АМ ДАТ, КАДЕ ЛА ЁІ: ЗІЛЕ АПРІ-  
 ЛІЕ, ПРЪМ ДЕСПРЕ АЧАСТА ЧЕРКЖНД ШІ ПТАВЪЗ КЕИ А-  
 ФЛА.

## §. ЛЕ:

ОМЕЛІА ЛЪНИЙ ПЕ ФІЕШЕ КАРЕ АН ШЪКЕИ ПЪТЪ АФЛА  
 ДЪПЪ МЖНА ЛЪИ ДАМАСКИН ПТРЪ АЧЕСТА КИП ПЪНЕ П А:  
 ЛА ПЖЕИТЪРА ДРЕПТ СЛОВА Ч. ШІ ДЪНІЧІ НЪМЪРЪ ПДЪ-  
 РЪПТ ПЕ ОУРМА СЛОВЕЛЪР Ц. ѿ. Х. Ф. ППРОЧІ: ДРЕПТ  
 ФІЕШЕ КАРЕ ПЖЕИТЪРІ ПМЪЛЦІНА НЪМЪРЪЛА КЖІТЕ ОУНЪЛА  
 ШІ ПЖІТЕ КЕИ АФЛА ПЕ СЛОВА ШЪРЕАКЪЗ, ПТРЪ АТЖІ-  
 ТЪ БА ФІ ШІ ОМЕЛІА ДЕ ПЕ АНЪЛА ПКАРЕЛЕ КАЪЦІ ПЕН-  
 ТРЪ ПІЛДЪ ОМЕЛІА ПЕ АНЪЛА КАНД СЪКА ПТЖАМПА СЪ  
 ФІЕ СЛОВА ШЪРЕАКЪЗ П. ПЪНД ЛА Ч. ПТЖІ, ШІ НЪ-  
 МЪРЖНД ПЕ ДРЕПТ АЧЕШЕ СЛОВЕ Ц. ѿ. Х. Ф. Ъ. Т.



С. Р. П. О. Н. М. А. К. І. Ы. З. С. Ж. Ё. Д.  
 Г. В. К. ѡбен ѡфла пе слоѡа ѡбремѡкѡ ѡ. ꙗ ꙗи: ѡр  
 пентрѡ слоѡа ѡбремѡкѡ Х. кѡнд сѡр ꙗтѡмпла де ѡ-  
 сеѡи вен ꙗсемна, кѡ лѡтѡчи нѡ вен ꙗчѡпе ѡнѡмѡра ѡ-  
 ла Ч. чѡ дела К. пѡнѡд ѡколѡт зѡ: шѡ нѡмѡрѡнд пе  
 дрѡпт слоѡеле С. Ч. Ю. А. Т. Ш. ж. М. Ё. Ц. шѡ  
 дрѡчи пе слоѡа ѡбремѡкѡ Х. погорѡндѡте вен ѡфла  
 ѡemelѡ ꙗ ꙗи: оунде вен ꙗсемна ѡчѡста пе demelѡ лѡ-  
 нѡи: Сѡ ꙗчѡпе дрѡ пѡрѡрѡт днн лѡна лѡи мѡртѡе.

§. ѡс:

Ка : Сѡ поѡи ѡфла шѡ ѡпѡкта чѡ мѡре ѡрѡ пе че  
 ѡн ѡи крѡт. пѡне ꙗкѡте ѡѡ фѡот, ѡпѡкта ѡнѡлѡи чѡ-  
 лѡи трѡкѡт дрѡпт слоѡа ѡзѡжнлѡр П. ѡдрѡгѡнѡ  
 кѡте оунѡл пѡла фѡше кѡре слоѡѡ дрѡптрѡ ѡчѡтѡтѡ,  
 ѡ. Ъ. В. О. Х. Ъ. Б. Н. Ф. Х. ѡ. М. Ё. Ц. Д.  
 А. Т. Ш. шѡ ꙗкѡте вен ѡфла пе ж. ꙗтрѡ ѡтѡтѡтѡ  
 ка фѡ шѡ ѡпѡкта чѡ мѡре, шѡ фѡнѡд кѡ ѡпѡкта ѡ-  
 чѡста Сѡе пѡнѡ ла ѡ: ла нѡмѡрѡтѡл ѡи пе дрѡпт ѡ-  
 чѡле слоѡе вен лѡѡ-самѡ, кѡ де кѡмѡ ѡи пѡннѡт ѡ:  
 шѡ нѡи маѡ ѡкѡнѡе ла ж. лѡѡнѡ ѡ: ла оунѡмѡтѡлѡрѡтѡ  
 слоѡѡ вен ꙗчѡпе дела ѡ: ѡ: г: шѡ ꙗкѡте ка кѡдрѡтѡ  
 пе ж. ѡчѡл мѡте ѡпѡкта, оунде вен ꙗсемна шѡ ѡчѡ-  
 ста, кѡ ꙗтѡмплѡнѡдѡсѡ ѡпѡкта ѡнѡлѡи трѡкѡт  
 Сѡ фѡе кѡ: ѡпѡкта ѡчѡста нѡѡ вен пѡне ла П. ка  
 дрѡчи Сѡ нѡмерѡ ꙗмѡнѡте, чѡ дрѡпт ѡ. шѡ дрѡпрѡ  
 ѡлѡте цѡнѡнѡдѡте де ꙗѡцѡтѡѡрѡ че ѡм дрѡт вен пѡтѡтѡ  
 ѡфла ѡпѡкта ѡнѡлѡи: пентрѡ пѡлѡдѡ пе ѡчѡста ѡн ѡлѡтѡ:  
 вѡнѡд Сѡ шѡ ѡпѡкта чѡ мѡре пѡне ѡпѡкта ѡнѡлѡи  
 тѡлѡи трѡкѡт че мѡте ꙗ ѡ: ла П. шѡ нѡмѡрѡнѡ пе  
 дрѡпт слоѡеле че ѡм ꙗсемнѡт маѡ Сѡе, ѡ ѡфлѡ пе  
 ѡнѡлѡ ѡчѡста че кѡрѡе ꙗ кѡ:

§. ѡз:

Индѡкѡтѡнѡл Сѡ ꙗчѡпе дела ѡ: ѡ: г: шѡ ѡлѡргѡ дрѡ  
 рѡнѡ пѡнѡ ла ѡ: сфѡрѡнѡнѡдѡсѡ ѡчѡи ѡи: ѡнѡ Сѡ ꙗ-  
 тѡлѡрѡе





НАЩЕРѢ ЛЪН ХС:		МЖИКАРѢ ДЕ КАРНЕ.		ТРОИЦА ТЪТЪ.		ЛЪСАТЪ ДЕ КАРНЕ	
ДЕ НЪ МЕ	ДЕ ЛЪС- ТЕ	ДЕ НЪ ЛЪСЪ КЪСЪКЪТ.	ДЕ ЛЪСЪ КЪСЪКЪТ.	ДЕ НЪ ЛЪСЪ КЪСЪКЪТ.	ДЕ ЛЪСЪ КЪСЪКЪТ.	ДЕ ЛЪСЪ КЪСЪКЪТ.	ДЕ НЪ ЛЪСЪ КЪСЪКЪТ.
БН- СЪКЪТ	БН- СЪКЪТ	БН- СЪКЪТ.	БН- СЪКЪТ.	БН- СЪКЪТ.	БН- СЪКЪТ.	БН- СЪКЪТ.	БН- СЪКЪТ.
СІВА СЪПЪТЪМ:	СНЛЕ СНЛЕ	СЪПЪТЪ МАНН	СНЛЕ СНЛЕ	СНЛЕ СНЛЕ	ФЕВЪРЪ- АРЪЕ.	СНЛЕ СНЛЕ	ФЕВЪРЪ- АРЪЕ.

Ш.	С.	В.	Г.	Н:	Н:	Б:	С:	С:	КА:	К:
Ш.	В.	Ж.	Д:	Н:	Н:	Г:	С:	Н:	КА:	К:
Х.	Ж.	Мр.	Е:	Н:	Н:	Д:	Н:	А:	КА:	К:
Д.	Мр.	Мц.	С:	Н:	Н:	Е:	А:	Г:	КА:	К:
Л.	Мц.	Л.		А:	Н:	С:	Г:	А:	КА:	К:
Л.	Л.	А.	Г:	А:	А:		А:	К:	КА:	К:
Ю.	Д.	С.	К:	А:	А:	А:	К:	Г:	КА:	К:
Ж.	С.	В.	Г:	А:	А:	К:	Г:	А:	КА:	К:
Д.	В.	Ж.	А:	А:	А:	Г:	А:	Е:	КА:	К:

Слово Пасхалии.

СФНЦІЙ М: Благочеііе СФН: СФНТ: С: Іѡа  
 де мѡченн- нійле теле Гевргіе Богосл:  
 чн мар: а: мартіе ке: Пашн. Апр: кг: маі н:

СѢПТЪМАНА СѢПТЪМАНА ЧѢ СѢПТЪМАНА СѢПТЪМАНА  
 дни пост. Зіѡа СѢПТЪМАНА ЧѢ СѢПТЪМАНА СѢПТЪМАНА  
 мѡннѡтѡ. мѡннѡтѡ. мѡннѡтѡ. мѡннѡтѡ.  
 мартіе. Априліе. Зіѡа СѢПТЪМАНА. СѢПТЪМАНА  
 Зіѡа мѡннѡтѡ. СѢПТЪМАНА  
 мѡннѡтѡ. мѡннѡтѡ.

А.	Б.	В.	Г.	Д.	Е.	Ж.	З.	И.	К.	Л.	М.	Н.	О.	П.	Р.	С.	Т.	Ѣ.	Ф.	Х.
с:	е:	е:	е:	е:	е:	е:	а:	а:	а:	а:	а:	а:	а:	а:	а:	а:	а:	а:	а:	а:
Л.	Д.	З.	З.	Ж.	Мр.	Мр.	Л.	С.	Ж.	Мр.	Л.	Л.	С.	В.	Ж.	Мр.	Л.	Д.	С.	В.
Мр.	Мр.	Л.	Зіѡа де	С.	В.	Ж.	Мр.	Л.	С.	В.	Ж.	Мр.	Л.	Л.	С.	В.	Ж.	Мр.	Л.	Д.
СѢПТЪМАНА ЧѢ	СѢПТЪМАНА ЧѢ	СѢПТЪМАНА ЧѢ	Пашн.	СѢПТЪМАНА ЧѢ	СѢПТЪМАНА ЧѢ	СѢПТЪМАНА ЧѢ	СѢПТЪМАНА ЧѢ	СѢПТЪМАНА ЧѢ	СѢПТЪМАНА ЧѢ	СѢПТЪМАНА ЧѢ	СѢПТЪМАНА ЧѢ	СѢПТЪМАНА ЧѢ	СѢПТЪМАНА ЧѢ	СѢПТЪМАНА ЧѢ	СѢПТЪМАНА ЧѢ	СѢПТЪМАНА ЧѢ	СѢПТЪМАНА ЧѢ	СѢПТЪМАНА ЧѢ	СѢПТЪМАНА ЧѢ	СѢПТЪМАНА ЧѢ
ЛѢМНѢТѢ.	ЛѢМНѢТѢ.	ЛѢМНѢТѢ.	ЛѢМНѢТѢ.	ЛѢМНѢТѢ.	ЛѢМНѢТѢ.	ЛѢМНѢТѢ.	ЛѢМНѢТѢ.	ЛѢМНѢТѢ.	ЛѢМНѢТѢ.	ЛѢМНѢТѢ.	ЛѢМНѢТѢ.	ЛѢМНѢТѢ.	ЛѢМНѢТѢ.	ЛѢМНѢТѢ.	ЛѢМНѢТѢ.	ЛѢМНѢТѢ.	ЛѢМНѢТѢ.	ЛѢМНѢТѢ.	ЛѢМНѢТѢ.	ЛѢМНѢТѢ.
и к	кг:	и д	и е	и с	и з	и н.	и д	и а:	и с:	и г:	и е:	и с:	и з:	и н:	и д:	и а:	и с:	и г:	и е:	и с:
Ж.	Мр.	Мр.	Л.	Л.	С.	В.	Ж.	Мр.	Мр.	Л.	Л.	С.	В.	Ж.	Мр.	Мр.	Л.	Л.	С.	В.
е:	е:	е:	е:	е:	а:	а:	а:	а:	а:	а:	а:	а:	а:	а:	а:	а:	а:	а:	а:	а:
З:	З:	З:	З:	З:	З:	З:	З:	З:	З:	З:	З:	З:	З:	З:	З:	З:	З:	З:	З:	З:
В.	Ж.	Мр.	Мр.	Л.	Л.	С.	В.	Ж.	Мр.	Мр.	Л.	Л.	С.	В.	Ж.	Мр.	Мр.	Л.	Л.	С.
Мр.	Мр.	Л.	Л.	С.	В.	Ж.	Мр.	Мр.	Л.	Л.	С.	В.	Ж.	Мр.	Мр.	Л.	Л.	С.	В.	Ж.
Мр.	Мр.	Л.	Л.	С.	В.	Ж.	Мр.	Мр.	Л.	Л.	С.	В.	Ж.	Мр.	Мр.	Л.	Л.	С.	В.	Ж.



Слоба Пасхалій.	СФНЦІЙ М: ДЕ МУЧЕНИ- ЧИ МАР: А:		БЛАГОВЕЩЕ НІЙ ЛЕ МАРТИЕ НЕ:		СФН- ТЕЛЕ ПАШІЙ.		СФНПТ: ГЕШРГІЕ АИР: НГ:		С: ІША КОГОСА: МАН І:	
	СЗПТЗМЖНІЙ АНН ПОСТ.	ЗКЛЕЛЕ СЗПТЗ- МЖНІЙ.	СЗПТЗМЖНІЙ АНН ПОСТ.	МІРГІЕ АИРІАІЕ.	СЗПТЗМЖНІЙ АНН ПОСТ.	СЗПТЗМЖНІЙ АНН ПОСТ.	СЗПТЗМЖНІЙ АНН ПОСТ.	СЗПТЗМЖНІЙ АНН ПОСТ.	СЗПТЗМЖНІЙ АНН ПОСТ.	СЗПТЗМЖНІЙ АНН ПОСТ.
Є	Б:	С:	Д:	Є:	І:	МЧ:	Б:	А:	Мр:	
Ц:	В:	З:	Д:	А:	Є:	Д:	Б:	А:	МЧ:	
У:	В:	Ж:	С:	А:	І:	Д:	Б:	А:	Д:	
Ш:	В:	Мр:	З:	А:	І:	С:	А:	А:	С:	
Щ:	В:	МЧ:	Ж,	А:	І:	В:	А:	А:	В-Ж:	
Х:	В:	Д:	М:	А:	І:	Ж:	А:	А:	Мр:	
ДІ:	А:	Д:	МЧ:	А:	І:	Мр:	А:	А:	МЧ:	
Б:	А:	С:	Д:	А:	І:	МЧ:	А:	А:	Л:	
Ъ:	А:	Б:	Д:	А:	І:	Д:	А:	А:	Л:	
Ю:	А:	Ж:	С:	А:	І:	А:	А:	А:	Д:	
Ж:	А:	Мр:	Б:	А:	І:	А:	А:	А:	С:	
Д:	А:	МЧ:	Ж:	А:	І:	А:	А:	А:	С:	





С: БОУЕЪ Г: С: АР: Стретені  
 ал А: ХС: ХІТЕРЕН А ЛХІ ХС  
 ІАНЪ: Б: ІАНЪ: Л: ІАНЪ: Б:

ДЕ ІАНЪ ТЕ БН- СЕКЪТ	ДЕ НХ ІАНЪ ТЕ БН- СЕКЪТ	ДЕ ІАНЪ ТЕ БН- СЕКЪТ	ДЕ НХ ІАНЪ ТЕ БН- СЕКЪТ	ДЕ ІАНЪ ТЕ БН- СЕКЪТ	ДЕ НХ ІАНЪ ТЕ БН- СЕКЪТ
----------------------------------	--	----------------------------------	--	----------------------------------	--

Нѣщѣ С: Іоанн, Юліе кр:

С: пророк Іліе, Юліе кр:

СКИМЪ ІРК ЛА ФІЦА, АУГ: Б:

АДОМНРКНЕРЧУЕРІН, АУГ: Б:

Тзарѣ крп: С: Іоанн, АУГ: кр:

Нѣщѣ Пречестнїи Сїмт: н:

Каде фїеще крѣ Празник ↑ зп д'еле Сзпта-

А.	Л.	Мц.	В.	Ж.	Д.	Л.	Мр.	Л.	Ж.	С.	С.	Мр
Б.	Д.	Л.	Ж.	мр.	С.	Д.	Мц.	Д.	мр.	В.	В.	мц
Г.	С:	Д.	мр.	мц.	Б.	С.	Л.	С.	мц	Ж.	Ж.	Д.
Д.	Б.	С.	Л.	Л.	мр.	Д.	С.	Ж.	Л.	Л.	Л.	С.
Е:	Ж.	Мр.	Д.	С.	Л.	Д.	Ж.	Мр.	мц	Д.	С.	Ж.
Ж.	Мц.	Л.	В.	Ж.	Д.	С.	Л.	Мц.	Л.	В.	В.	мр.
З.	Л.	Мц.	Ж.	мр.	С.	Б.	С.	Л.	мц	Ж.	Ж.	Л.
И.	С.	Д.	мр.	мц.	Б.	Ж.	Б.	Д.	Л.	мр.	мр.	Д.
І.	Б.	С.	Л.	Л.	мр.	Ж.	С.	С.	Д.	мр.	мр.	С.
К.	Ж.	В.	Д.	С.	Б.	Мр	Б.	Ж.	В.	Д.	Д.	Ж.
Л.	Мр.	мр.	С.	В.	Л.	Д.	Мр.	Мр.	мц	С.	С.	мр.
М.	А.	мц.	В.	Ж.	Д.	С.	Л.	Д.	мр.	В.	В.	мц
Н.	Д.	Л.	Ж.	мр.	Б.	Ж.	Б.	С.	мц	Ж.	Ж.	Л.
О.	С.	Д.	мр.	мц.	Ж.	Мр	Л.	С.	Л.	мр.	мр.	Д.
П.	Б.	С.	Л.	Л.	Мр.	Ж.	Д.	Б.	Д.	мр.	мр.	С.
Р.	Ж.	В.	Д.	С.	Д.	Мр.	Л.	С.	В.	Л.	Л.	Ж.
С.	Мр.	мр:	Л.	Д.	С.	Л.	Б.	Ж.	В.	Д.	С.	мр.
Т.	Мц.	мц.	В.	Ж.	Б.	Д.	мр.	мр.	Л.	С.	Б.	мц
Ѳ.	Л.	Д.	Ж.	мр.	Ж.	С.	Л.	Д.	Ж.	Б.	Ж.	Л.
Х.	Д.	Д.	Ж.	мр.	С.	Б.	Л.	С.	мр.	Ж.	Ж.	Л.
Ц.	Б.	Д.	мр.	мц.	В.	С.	Д.	С.	мр.	Ж.	Ж.	Л.

С: БОТІЗ  
 ДЛД: ХС:  
 ІІНУ: С:

Г: С: АР-  
 ХІЕРЕН,  
 ІІНУ: Л:

СТРЕПІНІ  
 Ж ЛУН ХС  
 ФОР: В:

ДЕ  
 ДЛ-  
 ТЕ  
 ВІ-  
 СЕКТ

ДЕ  
 НУ  
 МЕ  
 ВІ-  
 СЕКТ

ДЕ  
 М-  
 ТЕ  
 ВІ-  
 СЕКТ

ДЕ  
 НУ  
 МТЕ  
 ВІ-  
 СЕКТ

ДЕ  
 М-  
 ТЕ  
 ВІ-  
 СЕКТ

ДЕ  
 НУ  
 МТЕ  
 ВІ-  
 СЕКТ

ІАЩЕРК С: ІОАН, ЮНІЕ ІА:  
 С: ПРОРОК ІЛІЕ, ЮЛІЕ І:

СИМБАРК ЛА ФАЦУ, АУГ: С:  
 АДОМІРК ПРКУСІН, АУГ: СІ:

ТАЛРК КАР: С: ІОАН, АУГ: ІА:  
 ІАЩЕРК ПРКУСІН СЕПТ: І:

мѣнїи прѣвѣм сѣ аратѣ.

Ц.	В.	С.	мц.	Л.	Ж.	В.	Д.	Б.	Л.	мр.	мр.	Д.
У.	Ж.	Б.	Л.	Д.	Мр.	Ж.	С.	Ж.	Д.	мц	мц	С.
Ш.	Мр.	Ж.	Д.	С.	Мц.	Мр.	В.	мр.	С.	Л.	Л.	Б.
Щ.	Мц.	мр.	С.	В.	Л.	Мц.	Ж.	мц	Б.	Д.	Д.	Ж.
Ъ.	Л.	мц.	В.	Ж.	Д.	Л.	мр.	Л.	мр.	Б.	С.	мр.
Ы.	Д.	Д.	Ж.	мр.	С.	Д.	мц.	Д.	Ж.	Ж.	В.	мц
Ь.	С.	Д.	мр.	мц.	В.	С.	Л.	С.	мц	Л.	мр.	Л.
Э.	В.	С.	мц	Л.	Ж.	В.	Д.	Б.	Л.	мр.	мц	Д.
Ю.	Ж.	Б.	Д.	Д.	Мр.	Ж.	С.	Ж.	Д.	Л.	Л.	С.
Я.	Мр.	Ж.	Д.	С.	Мц.	Мр.	В.	мр.	С.	Л.	Л.	В.
Ѧ.	Мц.	мр.	С.	В.	Л.	Мц.	Ж.	Мц	Б.	Д.	Д.	Ж.



СЛОВА ПЛАХАЛИН.

Англ- царѣ чнкстн теп крѹчн, Сзпт: Аї:	Поме- нїрѣ кѹкѣш асей Парас- кѣвей, Ѡкпт: Аї:	СФНТ мареде мѹче- нїк Днмн- трїе, Ѡкпт: Аї:	ман мари вопбо зп мн ханл шн Га врїнл, ноѣм: н:	фтра- рѣ ф енѣр: а прѣ С:нзв- кзтол ноѣм: ка:	лзвїт: де кѣр не де Пѡстѹ нїцїер: лѹнхс ноѣмѣ Аї:	СФН- тѹл Ннко- лїе, Декѣм врїе ѡ:
--	--	--	---	--	--	--

пзмїнїй прекѹм Сз дратз.

Ш	мр.	Б.	мр.	мц.	Л.	Л.	мц:
Ш	мц.	Ж.	мц.	Л.	А.	А.	Л:
Ъ	Л.	мр.	Л.	А.	С:	С.	А:
Ы	Л.	мц.	А.	С.	Б.	Б.	С:
Ь	С.	Л.	С.	Б.	Ж:	Ж.	Б:
Ѣ	Б.	А.	Б.	Ж.	мр:	мр.	Ж:
Ю	Ж.	С.	Ж.	мр.	мц:	мц.	мр:
Ѧ	мр.	Б.	мр.	мц.	Л.	Л.	мц:
Ѧ	мц.	Ж.	мц.	Л.	А:	А.	Л:



Б. АД:

ПентрѸ чей че нар пѸтѸ сал нар вѸтѸ Сз чѸрче дѸпа  
 маѧна лѸн дамаскин, че сфетилнз Сз четѸше, шн че глас  
 оѸрмѸзз, кѧнд Сз фѸтѸпе ТрѸѸдѸл, ачн маѧ фѸѸс ам  
 ашзѸт таблз че салжаше пе тоѸн анн, днтрѸ кѸ-  
 рѸт фѸѸш чнне неконтѸрѸ вѸжнд Сз пѸе вѸкрѸсна шн  
 гласѸл, кѸм Сз кѸде пе ачѸстѸ дѸмннекѸ, пе оѸшѸр  
 ва афла Сз фѸкѸ ашл: Сз вѸзѸ фѸ табла а д: дѸпѸ  
 слѸка Пасхалиѧ а анѸлѸн днн вѸѸмѸт са, фѸ че зн шн  
 лѸнз Сз фѸтѸпе ТрѸѸдѸл дѸпѸ ачѸж Сз кѸѸте ачѸ  
 зн фѸ табла а к: дрѸпт слѸка Пасхалиѧ анѸлѸн трѸкѸт,  
 оѸнде шѸлѸ дѸла ачѸт зн ва афла акѸтѸ вѸкрѸснз шн  
 че глас оѸрмѸзз пе кѧнд фѸтрѸ ТрѸѸдѸл лѸ анѸл фѸ  
 кѸрѸе шѸте. ПентрѸ пѸлдѸ: фѸ анѸл дѸ аѸм аѸѸтѸ  
 оѸрмѸнд слѸка Пасхалиѧ ж. ТрѸѸдѸл пе фѸннд кнѸкт  
 Сз фѸтѸпе фѸ гѸ: фѸвѸрѸрѸе, аѸм дѸпѸ фѸвѸѸтѸѸрѸ дѸ-  
 тѸ чѸркѸнд гѸ: фѸвѸрѸрѸе фѸ табла аѸѸтѸтѸ дрѸпт слѸ-  
 ка Пасхалиѧ анѸлѸн аѸѸте: че аѸ фѸѸт М. Сз афлз  
 фѸдрѸпт кѸ гѸ: фѸвѸрѸрѸе. СвѸтнлна Ѹ: глас Ѹ: пе кѧнд  
 фѸтрѸ ТрѸѸдѸл фѸтрѸ ачѸста ан ла ж. дѸспѸе кѸре чѸр-  
 кѸнд ачн вѸн пѸтѸтѸ кѸнѸаше.







Ді.

Ін	Д	р	і	є
І	Н	Д	Р	І
Н	Д	Р	І	Є
Н	Д	Р	І	Є

Ф	є	р	і	є
Ф	Є	Р	І	Є
Ф	Є	Р	І	Є
Ф	Є	Р	І	Є

Ін	Д	р	і	є
І	Н	Д	Р	І
Н	Д	Р	І	Є
Н	Д	Р	І	Є

Ф	є	р	і	є
Ф	Є	Р	І	Є
Ф	Є	Р	І	Є
Ф	Є	Р	І	Є

Ін	Д	р	і	є
І	Н	Д	Р	І
Н	Д	Р	І	Є
Н	Д	Р	І	Є

Ф	є	р	і	є
Ф	Є	Р	І	Є
Ф	Є	Р	І	Є
Ф	Є	Р	І	Є

Ін	Д	р	і	є
І	Н	Д	Р	І
Н	Д	Р	І	Є
Н	Д	Р	І	Є

Ф	є	р	і	є
Ф	Є	Р	І	Є
Ф	Є	Р	І	Є
Ф	Є	Р	І	Є

Ін	Д	р	і	є
І	Н	Д	Р	І
Н	Д	Р	І	Є
Н	Д	Р	І	Є

ІІІ

Ін	Д	р	і	є
І	Н	Д	Р	І
Н	Д	Р	І	Є
Н	Д	Р	І	Є

СЛОВЕЛЕ ПАХАЛІН.

Д҃ННЛЕ.

ЗНЛЕЛЕ.

ГЛАС: ЛА ФУЕН: ТРІОА.

ВЗЕРФЗНА.

СЛОВЕЛЕ ПАХАЛІН.

Д҃ННЛЕ.

ЗНЛЕЛЕ.

ГЛАС: ЛА ФУЕН: ТРІОА.

ВЗЕРФЗНА.

СЛОВЕЛЕ ПАХАЛІН.

Д҃ННЛЕ.

ЗНЛЕЛЕ.

ГЛАС: ЛА ФУЕН: ТРІОА.

ВЗЕРФЗНА.

Ж.

Ф	є	р	і	є
Ф	Є	Р	І	Є
Ф	Є	Р	І	Є
Ф	Є	Р	І	Є

Ін	Д	р	і	є
І	Н	Д	Р	І
Н	Д	Р	І	Є
Н	Д	Р	І	Є

Ф	є	р	і	є
Ф	Є	Р	І	Є
Ф	Є	Р	І	Є
Ф	Є	Р	І	Є

Ін	Д	р	і	є
І	Н	Д	Р	І
Н	Д	Р	І	Є
Н	Д	Р	І	Є

Ф	є	р	і	є
Ф	Є	Р	І	Є
Ф	Є	Р	І	Є
Ф	Є	Р	І	Є

Ін	Д	р	і	є
І	Н	Д	Р	І
Н	Д	Р	І	Є
Н	Д	Р	І	Є

Ф	є	р	і	є
Ф	Є	Р	І	Є
Ф	Є	Р	І	Є
Ф	Є	Р	І	Є

Ін	Д	р	і	є
І	Н	Д	Р	І
Н	Д	Р	І	Є
Н	Д	Р	І	Є

Ф	є	р	і	є
Ф	Є	Р	І	Є
Ф	Є	Р	І	Є
Ф	Є	Р	І	Є

Д.

Ф	є	р	і	є
Ф	Є	Р	І	Є
Ф	Є	Р	І	Є
Ф	Є	Р	І	Є

Ін	Д	р	і	є
І	Н	Д	Р	І
Н	Д	Р	І	Є
Н	Д	Р	І	Є



С м:

А҃чи ꙗ҃ табла ѹ҃ѣ май дин ꙗ҃ої ам а҃шззат ꙗ҃спз нѣ  
 мѣрѣл а҃нилар ꙗ҃отꙗ҃ Клѣчѣл Слобелѣр пасхалій че кѣрѣ  
 пе а҃тѣѣѣ а҃нї шї крѣме пѣнѣ кѣнд а҃декѣ Крѣѣрнле  
 Сѣ ветрѣк де нн: де ѡ҃рї кѣте а҃ї: а҃ної Сфѣршннѣѣ  
 сѣ кѣѣѣл ѡ҃рѣ Сѣ ꙗ҃тоѣрѣ, шї преѣѣм кѣї веѣѣ  
 Слобѣ а҃спз Слобѣ лам ꙗ҃дрептат пе а҃нї ꙗ҃чепѣнд де  
 да Слоба пасхалій ж. дин ꙗ҃блѣ а҃к: че кѣде пе а҃нѣл  
 а҃чїста ꙗ҃чѣ: дрѣпт крѣѣл Сѣарѣлѣї кѣ: шї а҃лѣнїї  
 ѣ: шї Сфѣршннѣ клѣчѣл а҃спз ꙗ҃пѣрѣнѣ Слобелѣр пе  
 а҃нїї фїѣ: (Фїннѣ кѣ ꙗ҃ѣрѣѣннѣѣѣ крѣѣрнле преѣѣм  
 ам зїѣ де а҃ї: ѡ҃рї кѣте нн: ꙗ҃отꙗ҃ Клѣчѣл Слобелѣр  
 пасхалій Сѣ рѣднѣкѣ ла флѣ: де Слобе шї де а҃нї: )  
 ꙗ҃рѣ лам а҃шззат дин ꙗ҃чепѣт преѣѣм кѣї веѣѣ, шї  
 кѣрѣѣ ѡ҃рѣшїї а҃спз ѡ҃лаѣтѣ пе а҃нїї ѣїѣтѣрї.



Табла Г:

АНН ДЕЛА ХС:	СЛОВА ПАУХАЛН. КРЪГА СОЛРЕЛ:	КРЪГА ЛЪНН. МАНН АНЪЛН.	ΘΕΜΕΛΙΑ ΛΥΝН. МАНН АНЪЛН.	АНН ДЕЛА ХС:	СЛОВА ПАУХАЛН. КРЪГА СОЛРЕЛ:	КРЪГА ЛЪНН. МАНН АНЪЛН.	ΘΕΜΕΛΙΑ ΛΥΝН. МАНН АНЪЛН.				
*АУГ	Ж.	КА	Е:	Е:	КН:	*АУКС	К:	КБ	ЕІ	С:	НІ
*АУГА	С.	КБ	С:	С:	А:	*АУКГ	Г.	КГ	СІ	З:	КА
*АУГЕ	І.	КГ	З:	З:	К:	*АУКА	О.	КА	ЗІ	Е	АІ
*АУГІ	АІ.	КА	Н:	Н:	А:	*АУКЕ	Э.	КЕ	Н	Г	КА
*АУГУ	Н.	КЕ	А:	Г:	БІ:	*АУКС	Ц	КС	АІ	А	Г
*АУГН	Ж.	КБ	Г:	А:	КГ	*АУКЗ	Л.	КЗ	А	Е	АІ
*АУГА	Ш.	КЗ	АІ:	Е:	А	*АУКН	Г.	КН	Б	З:	КБ
*АУА	Г.	КН	АІ:	З:	ЕІ	*АУКА	Э	А	Г	А:	С
*АУА	Б.	А	Г:	А:	КС	*АУА	О.	Б	А	Б:	ЗІ
*АУА	Х.	Б	АІ:	Б:	З	*АУАА	Х.	Г	Е	Г:	КН
*АУА	Н.	Г	ЕІ:	Г:	НІ	*АУАБ	Т.	А	Б	Е:	А
*АУА	А.	А	СІ:	Е:	КА	*АУАГ	К.	Е	З	Б:	К
*АУА	С.	Е	ЗІ:	С:	АІ	*АУАД	Г.	С	Н	З:	А
*АУА	І.	С	АІ:	З:	КБ	*АУАЕ	П.	З	А	А:	БІ
*АУА	Э	З	АІ:	А:	Г	*АУАБ	Э.	К	А	Г:	КГ
*АУА	Н.	Н	А:	Г:	АІ	*АУАЗ	Ш	А	АІ	А:	А
*АУА	Ж.	А	Б:	А:	КБ	*АУАН	Л.	І	КІ	Е:	ЕІ
*АУА	Ш	І	::	Е:	С	*АУАА	Д.	АІ	ГІ	С:	КС
*АУА	К.	АІ	А:	С:	ЗІ	*АУАБ	Э	КІ	АІ	А:	С
*АУА	Л.	БІ	Е:	А:	КН	*АУАА	З.	ГІ	ЕІ	Б:	НІ
*АУА	Х.	ГІ	С:	Б:	А	*АУАБ	Х.	АІ	СІ	Г:	КА
*АУА	З.	АІ	З:	Г:	К	*АУАГ	Б.	ЕІ	ЗІ	А:	АІ
*АУА	Ц	ЕІ	Н:	А:	А	*АУАД	Д.	СІ	НІ	Б:	КБ
*АУА	С.	СІ	А:	С:	АІ	*АУАЕ	Ц.	ЗІ	АІ	З:	Г
*АУА	Г.	ЗІ	Г:	З:	КГ	*АУАБ	Л.	АІ	А	А:	АІ
*АУА	Э	НІ	АІ:	А:	А	*АУАЗ	Б.	АІ	Б	Б:	Е
*АУА	О.	АІ	ГІ:	Б:	ЕІ	*АУАА	Г.	К	Е	Б:	С
*АУА	Х.	К	ГІ:	А:	КБ	*АУАА	Л.	КА	А	Е:	ЗІ
*АУА	Т.	КА	ЗІ:	Е:	З:	*АУАН	О.	КБ	Е	С:	КН

Аннн  
Аела  
Хс:

Слоба пазхалн.

Крѣгъла Сѡрел:

Крѣгъла Лѡнн.

Мана Анннѡнн.

Өемеліа Лѡнн.

Аннн  
Аела  
Хс:

Слоба пазхалн.

Крѣгъла Сѡрел:

Крѣгъла Лѡнн.

Мана Анннѡнн.

Өемеліа Лѡнн.

*AWHA	С.	КГ	С	З:	А:	*AWHA	Д.	КЕ	ЗИ	Г	АІ:
*AWH2	З.	КА	С	Б:	Н	*AWH2	Ж.	КБ	НІ	А	КБ
*AWHГ	Х.	КЕ	Н	Г:	А	*AWHГ	Ш.	КЗ	АІ	Е	Г
*AWHD	З.	КБ	А	А:	КІ	*AWHD	Г.	КН	А	З	АІ
*AWHE	Ө.	КЗ	І	Е.	КГ	*AWHE	З.	А	К:	А	КЕ
*AWH5	И.	КН	АІ	З.	А	*AWH5	Х.	Б	Г:	Б	С
*AWHZ	І.	А	КІ	А:	ЕІ	*AWHZ	Н.	Г	А:	Г	ЗІ
*AWHN	Б.	К	ГІ	К:	КБ	*AWHN	Ж.	А	Е	Е	КА
*AWHD	Ф.	Г	АІ	Г:	З	*AWHD	С.	Е	Б:	Б	А
*AW3	А.	А	ЕІ	Е:	НІ	*AW3	І.	Б	З:	З	К
*AW3A	Ю.	Е	СІ	Б:	КА	*AW3A	Л.	З	Н:	А	А
*AW3Б	Г.	Б	ЗІ	З:	АІ	*AW3Б	Н.	Н	А	Г	БІ
*AW3Г	Н.	З	НІ	А:	КБ	*AW3Г	Ж.	А	І	А	КГ
*AW3Д	Х.	Н	АІ	Г:	Ө	*AW3Д	Ш.	І	АІ	Е	А
*AW3Е	М.	А	А	А:	АІ	*AW3Е	К	АІ	КІ	Б	ЕІ
*AW3С	Ө.	І	Б	Е:	КЕ	*AW3С	Б.	КІ	ГІ:	А	КБ
*AW3З	Ч.	АІ	Г	Б:	С	*AW3З	Х.	ГІ	АІ:	К	З
*AW3Н	Н.	ЕІ	А	А:	ЗІ	*AW3Н	Н.	АІ	ЕІ:	Г	НІ
*AW3A	ДІ	ГІ	Е	Б:	КН	*AW3A	Ш	ЕІ	СІ:	А	КА
*AWO	Ф.	АІ:	Б	Г:	А	*AWO	С.	БІ	ЗІ:	Б	АІ
*AWOА	Ж.	ЕІ:	З	А:	К	*AWOА	І.	ЗІ	НІ:	З	КБ
*AWOБ	Ч.	БІ:	Н	Б:	А	*AWOБ	Ө	НІ	АІ	А	Г
*AWOГ	С.	ЗІ:	А	З:	КІ	*AWOГ	О.	АІ	А:	Б	АІ
*AWOD	Н.	НІ:	І	А:	КГ	*AWOD	Ж.	К	Е:	А	КЕ
*AWOE	Х.	АІ:	АІ	Б:	А	*AWOE	Ш	КА	Г:	Е	С
*AWOS	К.	К	ЕІ	А:	ЕІ	*AWOS	К.	КБ	А:	Б	ЗІ
*AWOЗ	С.	КА	ГІ	Е:	КБ	*AWOЗ	Б.	КГ	Е:	З	КН
*AWOH	Ч.	КБ	АІ	Б:	З	*AWOH	Х.	КН	С:	Б	А
*AWOD	І.	КГ	ЕІ	З:	НІ	*AWOD	З.	КЕ	З:	Г	К
*AWOИ	ДІ	КН	СІ	Б:	КА	*AWOИ	Ш	КБ	Н:	А	А





ІНІН  
АЕЛА  
ХС:

СЛОВА ПАУЛА

КРЪГА СОУРЕЛ:

КРЪГА ЛУНИ:

МАНА ІНСАИ:

ОМЕЛІА ЛУНИ:

ІНІН  
АЕЛА  
ХС:

СЛОВА ПАУЛА

КРЪГА СОУРЕЛ:

КРЪГА ЛУНИ:

МАНА ІНСАИ:

ОМЕЛІА ЛУНИ:

*БЛА	И	З	ЕІ:	А	НІ	ЕЗ	Ф	К:	С:	Г:	А:
ЕЛ	Х	В	ЕІ	Г	КА	*БХА	Ж	А:	Э:	А:	Н:
*БЛГ	Э	А	ЭІ:	А:	АІ	*БХВ	Ш	Г:	Н	Б:	А
*БЛД	Е	Г	НІ:	Е:	КБ	*БХГ	С	А:	А	С:	БІ:
*БЛЕ	У	АІ	АІ:	Б:	Г	*БХД	Н	БІ:	Г:	А:	КГ
*БЛЗ	И:	БІ	А:	А:	АІ	*БХЕ	Х	ГІ:	АІ:	Б:	А
*БЛК	Б	ГІ	Б	Б:	КЕ	*БХС	Н	АІ:	БІ	Г:	БІ
*БЛА	Ф	АІ	Г	Г:	Б	*БХЗ	Ж	БІ	ГІ	А:	КБ
*БЛМ	М:	БІ	А:	А:	ЗІ	*БХИ	У	СІ	АІ:	Б:	С
*БМА	Ю:	БІ	Б	Б:	КА	*БХО	І	ГІ	БІ	Э:	НІ
*БМЕ	Р	ЗІ	Б	Б:	А	*БХОА	Л	НІ	СІ	А:	КА
*БМГ	Н	НІ	Б	Б:	К	*БХОБ	О	АІ	ЗІ	Б:	АІ
*БМЗ	Д	АІ	Б	Б:	А	*БХОГ	Ж	Б	НІ	А:	КА
*БМЕ	Б:	КА	І	Б	БІ	*БХОД	Ш	КА	АІ	Б:	Г
*БМС	Э	КА	І	Б:	КГ	*БХОЕ	С	КБ	А	Б:	АІ
*БМЗ	У:	КБ	АІ	Б:	А	*БХОС	Г	КГ	Б	Б:	КБ
*БМІ	С	КГ	БІ	Б:	БІ	*БХОЗ	Х	КА	Г	Б	С
*БМА	Б:	КА	І	Б:	КБ	*БХОИ	Н	КБ	А	Б	ІН:
*БН	Ф:	КБ	АІ	Г:	Э:	*БХОЛ	Д	КБ	С	А:	А
*БНА	М	КБ	БІ	А:	НІ	*БХОМ	Т	КБ	С	Б:	А
*БНС	Ж:	КБ	БІ	Б:	КА	*БХОН	І	КА	С	Б:	А
*БНГ	І	КА	БІ	Б:	АІ	*БХОП	Л	І:	Н	А	БІ
*БНД	И	А	А:	А:	КБ	*БХОР	О	Б:	А	Б	КГ
*БНЕ	Л	Б	А:	Б:	Г	*БХОС	С	Б:	А	Г	А
*БНС	Н:	Г	Б:	Б:	КБ	*БХОТ	Ш	Б:	БІ	Б	БІ
*БНЗ	Э	А	Б:	Б:	С	*БХОУ	К:	Б:	БІ	С	КБ
*БНИ	У	Б	Б:	Б:	З	*БХОФ	Н:	Б:	АІ	З	С
*БНА	Л	Б	Б:	Б:	КА	*БХОХ		Б:	БІ	А	БІ





ІНІИ  
ДЕЛА  
ХС:

СЛОВА ПАХАЛІИ.

КРЪГЛА СОУРЕЛ:

КРЪГЛА ЛУНИИ.

МЯНА ІНДОЛІИ.

ОУМЕНІА ЛУНИИ.

ІНІИ  
ДЕЛА  
ХС:

СЛОВА ПАХАЛІИ.

КРЪГЛА СОУРЕЛ:

КРЪГЛА ЛУНИИ.

МЯНА ІНДОЛІИ.

ОУМЕНІА ЛУНИИ.

Брмд	ДИ	ГІ	АІ	Б	Г	КРОЛ	Ш	ЕІ	АІ	А
Брм	Н	АІ	А	Г	АІ	Брп	К	СІ	АІ	А
Брна	Ж	ЕІ	Б	А	КЕ	Брна	Г	ЗІ	ГІ	КС
Брне	У	Г	Г	В	С	Брпк	С	НІ	АІ	З
Брнг	І	ЗІ	А	З	ЗІ	Брпг	Ш	АІ	ЕІ	НІ
Брнд	Л	НІ	Е	А	КН	Брпд	ІІ	И	СІ	НА
Брне	Х	АІ	С	Б	К	Брпс	Г	КА	ЗІ	АІ
Брнс	Ж	В	З	А	К	Брпс	Д	КВ	НІ	С
Брнз	Ш	КА	Н	Е	А	Брпз	ІІ	КГ	АІ	Г
Брнн	С	КК	А	С	КІ	Брпн	О	КА	В	АІ
Брна	Г	КГ	І	З	КГ	Брпа	С	КЕ	В	Г
Брп	Ж	КА	АІ	В	А	Брп	С	КС	Г	А
Брпа	Н	КЕ	ВІ	Г	ЕІ	Брпа	Д	КЗ	А	Е
Брпб	Ж	КС	ГІ	А	КС	Брпб	Е	КН	Е	З
Брпг	Т	КЗ	АІ	Е	З	Брпг	С	А	С	А
Брпд	І	КН	ЕІ	З	ІІ	Брпд	З	В	З	Н
Брпе	Л	А	СІ	А	КА	Брпе	З	Г	А	А
Брпс	О	Б	ЗІ	В	АІ	Брпс	Т	А	Е	А
Брпз	С	Г	НІ	Г	КВ	Брпз	Д	С	І	С
Брпн	Ш	А	АІ	Е	С	Брпн	ІІ	С	АІ	З
Брпа	С	Е	А	С	АІ	Брпа	ІІ	З	КІ	А
Бро	Г	С	Б	З	КЕ	Бро	І	И	АІ	Г
Брод	С	З	Г	А	С	Брод	С	А	І	А
Броб	Н	И	А	Г	СІ	Броб	С	А	І	С
Брог	А	А	Е	А	КН	Брог	С	А	І	С
Брод	Т	І	С	Е	А	Брод	Ю	І	АІ	С
Броб	К	АІ	З	С	К	Броб	ІІ	КІ	СІ	А
Брос	Л	ЕІ	И	А	А	Брос	З	ГІ	НІ	В
Броз	О	ГІ	А	В	БІ	Броз	М	АІ	А	Г
Брон	С	АІ	І	Г	КГ	Брон	А	І	А	А

АИИ  
ДЕЛА  
ХС:

СЛОВА ПАХАЛИН.  
КРЪГЪЛ СОБЕЛ:

КРЪГЪЛ АШНИН.

МЪНА АНЪЛАН.

ФЕМЕЛІА АШНИН.

АИИ  
ДЕЛА  
ХС:

СЛОВА ПАХАЛИН.  
КРЪГЪЛ СОБЕЛ:

КРЪГЪЛ АШНИН.

МЪНА АНЪЛАН.

ФЕМЕЛІА АШНИН.

* ВСА	И	ЗІ:	Г	З:	С	* ВСА	Х.	АІ	АІ:	Б	З
* КОІ	Н.	НІ:	А:	А:	ЗІ	* ВСМ	М	Н	Е:	А	НІ
* ВСАІ	ДІ	АІ	Е	Б:	КН	* ВСМА	К	КА	СІ:	Е	КА
<b>ВЕСІ</b>	<b>Ъ.</b>	Н	С	А:	А	* ВСМЕ	О	КЕ	ЗІ	С	АІ
* ВСГІ	Л.	КА	З	Е:	К	* ВСМГ	І.	КГ	НІ:	З:	КЕ
* ВСАІ	У.	КЕ	Н	С:	А	<b>ВСОМА</b>	<b>ДІ</b>	<b>КЪ</b>	<b>АІ</b>	<b>С</b>	<b>С</b>
* ВСЕІ	Г.	НГ	А	З:	БІ	* ВСМЕ	Н.	КЕ	А:	Г	АІ
<b>ВЕСІ</b>	<b>З</b>	<b>КА</b>	<b>Ъ</b>	<b>Е:</b>	<b>КГ</b>	* ВСМС	Ж.	КБ	Б	А	КБ
* ВСОІ	Х.	КЕ	АІ	Г:	А	* ВСМЪ	Ш.	КЗ	Г.	Е	С
* ВОНІ	М.	КБ	БІ	А:	ЕІ	<b>ВСОМН</b>	<b>І.</b>	<b>КН</b>	<b>Ъ</b>	<b>З</b>	<b>Ъ</b>
* ВСАІ	О.	КЗ	ГІ	Е:	КБ	* ВСМА	Л.	А	Е:	А	КН
<b>ВСО</b>	<b>Н</b>	<b>КН</b>	<b>А</b>	<b>Ъ:</b>	<b>З</b>	* ВСН	Х.	Б	С:	Б	А
* ВОНА	Н.	А	ЕІ	А:	НІ	* ВСНА	З.	Г	З:	Г	К
* ВОНЕ	ДІ	В	СІ	Б:	К.А	<b>ВОНЕ</b>	<b>Ш.</b>	<b>А</b>	<b>К:</b>	<b>Е</b>	<b>А</b>
* ВОНГ	Ф.	Г	ЗІ	Г:	АІ	* ВОНГ	С	Е	А	С	БІ
<b>ВОНА</b>	<b>Ъ.</b>	<b>А</b>	<b>НІ</b>	<b>Е:</b>	<b>КБ</b>	* ВОНА	Г	Б	І	З	НГ
* ВОНЕ	У.	Е	АІ	С:	Г	* ВОНЕ	О	З	АІ	А	А
* ВОНС	Г.	С	А	З:	АІ	<b>ВОНС</b>	<b>Н</b>	<b>Н</b>	<b>ЕІ</b>	<b>Г</b>	<b>ЕІ</b>
* ВОНЗ	В.	З	А	А:	КЕ	* ВОНЗ	Ж.	А	ГІ	А	КБ
<b>ВОНН</b>	<b>Ф.</b>	<b>Н</b>	<b>Г</b>	<b>Г:</b>	<b>С</b>	* ВОНН	Т	І	АІ	Е	З
* ВОНА	М	А	А	А:	ЗІ	* ВОНА	К.	АІ	ЕІ	С	НІ
* ВОН	Ж	І	Е	Е	КН	<b>ВОН</b>	<b>Л</b>	<b>БІ</b>	<b>СІ</b>	<b>А</b>	<b>КА</b>
* ВОНА	С.	АІ	С	Б:	А	* ВОНА	О.	ГІ	ЗІ	Б	АІ:
<b>ВОНБ</b>	<b>Н</b>	<b>АІ</b>	<b>З</b>	<b>А</b>	<b>А</b>	* ВОНБ	З	АІ	НІ	Г	КЕ
* ВОНГ	ЛІ	НІ	Н	Б	А:	* ВОНГ	Ш	ЕІ	АІ	А	Г
* ВОНА	Н	АІ:	А	Г	БІ	<b>ВОНА</b>	<b>С</b>	<b>СІ</b>	<b>А</b>	<b>С</b>	<b>А</b>
* ВОНЕ	У.	БІ:	І	А	КГ	* ВОНЕ	Г	ЗІ	Б:	З	КЕ
<b>ВОНБ</b>	<b>Ъ</b>	<b>СІ</b>	<b>АІ</b>	<b>С</b>	<b>А</b>	* ВОНС	О	НІ	Г:	А	Б
* ВОНЗ	В	З	БІ	З	БІ	* ВОНЗ	О	АІ	А:	С	ЗІ
* ВОН	В	АІ	ГІ	А	НБ	<b>ВОН</b>	<b>А</b>	<b>К</b>	<b>Е</b>	<b>Б</b>	<b>Н</b>

Аннн  
АЕЛА  
ХС:

СЛОВОЕ ПАХАЛН:

КРЪГА СОАРЕН

КРЪГАЛДНН

МЖНА ЛНХЛН

ӨМЕЛІА ЛДНН:

Аннн  
АЕЛА  
ХС:

СЛОВОЕ ПАХАЛН:

КРЪГА СОАРЕН:

КРЪГАЛДНН

МЖНА ЛНХЛН

ӨМЕЛІА ЛДНН

А С З А	Т	КА	С	Е:	А:	Б С Ч Д	Г	КГ	ЗІ	З	А
Б С О	К	КБ	З	С	К	<i>Б С Ч Д</i>	<i>З</i>	<i>КА</i>	<i>НІ</i>	<i>Б</i>	<i>КБ</i>
Б С О А	Т.	КГ	Н	З	А:	<i>Б Т А</i>	<i>Х</i>	<i>КЕ</i>	<i>А І</i>	<i>Г</i>	<i>Г</i>
<i>Б С О Б</i>	<i>О</i>	<i>КА</i>	<i>А</i>	<i>Е</i>	<i>К І</i>	<i>Б Т Б</i>	<i>М</i>	<i>К С</i>	<i>А</i>	<i>А</i>	<i>ЗІ</i>
Б С О Г	З	КЕ	Г	Г	КГ	<i>Б Т Г</i>	<i>Е.</i>	<i>К З</i>	<i>Б</i>	<i>Е</i>	<i>КЕ</i>
Б С О Д	Ш	К С	А І	А	А	<i>Б Т Д</i>	<i>Ц</i>	<i>К И</i>	<i>Г</i>	<i>З</i>	<i>С</i>
Б С О Е	А	К З	В І	Е	Е І	<i>Б Т Е</i>	<i>Н</i>	<i>А</i>	<i>А</i>	<i>З</i>	<i>ЗІ</i>
<i>Б С О С</i>	<i>Г</i>	<i>КА</i>	<i>Н І</i>	<i>З</i>	<i>К С</i>	<i>Б Т С</i>	<i>І</i>	<i>Б</i>	<i>Е</i>	<i>К</i>	<i>А</i>
Б С О З	С	А	А І	А	З	<i>Б Т З</i>	<i>Ф.</i>	<i>Г</i>	<i>С</i>	<i>Т</i>	<i>А</i>
Б С О И	З	Б	Е І	К	Н І	<i>Б Т З</i>	<i>Д</i>	<i>А</i>	<i>З</i>	<i>Е</i>	<i>К</i>
Б С О А	Х.	Г	Е І	Г	К А	<i>Б Т А</i>	<i>Ч</i>	<i>Е</i>	<i>Н</i>	<i>С</i>	<i>А</i>
<i>Б С П</i>	<i>Т</i>	<i>З</i>	<i>З І</i>	<i>Е</i>	<i>А І</i>	<i>Б Т І</i>	<i>Г</i>	<i>С</i>	<i>А</i>	<i>З</i>	<i>А</i>
Б С П А	А	Е	Н І	С	КБ	<i>Б Т А І</i>	<i>Н</i>	<i>З</i>	<i>А</i>	<i>І</i>	<i>КГ</i>
Б С П Б	Ц	С	А І	З	Г	<i>Б Т Б І</i>	<i>Х</i>	<i>Н</i>	<i>А І</i>	<i>Г</i>	<i>А</i>
Б С П Г	П.	З	А	А	А І	<i>Б Т Г І</i>	<i>М</i>	<i>А</i>	<i>В І</i>	<i>А</i>	<i>Е І</i>
<i>Б С П Д</i>	<i>З</i>	<i>Н</i>	<i>Б</i>	<i>Г</i>	<i>К Е</i>	<i>Б Т Д І</i>	<i>Е</i>	<i>І</i>	<i>Г І</i>	<i>К С</i>	<i>С</i>
Б С П Е	З	А	Г	А	С	<i>Б Т Е І</i>	<i>Ч</i>	<i>А І</i>	<i>А І</i>	<i>С</i>	<i>Н І</i>
Б С П С	А	Г	А	Е	З І	<i>Б Т С І</i>	<i>Ц</i>	<i>А І</i>	<i>Е І</i>	<i>А</i>	<i>К Е</i>
Б С П З	Ю.	А І	Е	С	К И	<i>Б Т З І</i>	<i>І</i>	<i>Г І</i>	<i>Е І</i>	<i>К</i>	<i>К І</i>
<i>Б С П И</i>	<i>С</i>	<i>Е І</i>	<i>С</i>	<i>А</i>	<i>А</i>	<i>Б Т И І</i>	<i>Ф</i>	<i>А І</i>	<i>З І</i>	<i>А</i>	<i>К В</i>
Б С П А	З	Г І	З	Б	К	<i>Б Т А І</i>	<i>Ж:</i>	<i>Е І</i>	<i>Н І</i>	<i>А</i>	<i>К В</i>
Б С Ч	Х	А І	Н	Г	А	<i>Б Т К</i>	<i>Ч</i>	<i>Б І</i>	<i>А І</i>	<i>С</i>	<i>Г</i>
Б С Ч А	З	Е І	А	А	В І	<i>Б Т К А</i>	<i>Г</i>	<i>З І</i>	<i>А</i>	<i>З</i>	<i>А І</i>
<i>Б С Ч Б</i>	<i>Д</i>	<i>Б І</i>	<i>Т</i>	<i>Б</i>	<i>К Г</i>	<i>Б Т К Б</i>	<i>В</i>	<i>Н І</i>	<i>Б</i>	<i>А</i>	<i>К Е</i>
Б С Ч Г	Ц	З І	А І	З	А	<i>Б Т К Г</i>	<i>Х</i>	<i>А І</i>	<i>Г</i>	<i>Б</i>	<i>С</i>
Б С Ч Д	П.	Н І	К І	А	Е І	<i>Б Т К Д</i>	<i>М</i>	<i>К</i>	<i>А</i>	<i>А</i>	<i>З І</i>
Б С Ч Е	Б:	А І	Г І	К	К С	<i>Б Т К Е</i>	<i>Ж</i>	<i>К А</i>	<i>Е</i>	<i>Е</i>	<i>И И</i>
<i>Б С Ч С</i>	<i>З</i>	<i>Н</i>	<i>А І</i>	<i>Д</i>	<i>З</i>	<i>Б Т К С</i>	<i>С</i>	<i>К Б</i>	<i>С</i>	<i>С</i>	<i>А</i>
Б С Ч З	А	КА	Е І	Е	Н І	<i>Б Т К З</i>	<i>І:</i>	<i>К Г</i>	<i>З</i>	<i>З</i>	<i>К</i>
Б С Ч И	Ю	КБ	С І	С	К А	<i>Б С Ч И</i>	<i>І</i>	<i>К А</i>	<i>З</i>	<i>Е</i>	<i>А</i>





Крѣпа Лѣтѣ

Семліа Лѣтѣ

Щирѣрѣ: | Щирѣрѣ: | Щирѣрѣ: | Щирѣрѣ: | Щирѣрѣ: | Щирѣрѣ: | Щирѣрѣ: | Щирѣрѣ: | Щирѣрѣ: | Щирѣрѣ: | Щирѣрѣ:

а		аі	кѡ		і	кѡ		а	кѡ		н	кѡ	аі
б	еі	а		аі	ка		г	кѡ		г	кѡ		кѡ
в	е	аі		г	н		б	з		б	с		с
г	е	н	кѡ		з	кѡ		с	ка		е	к	з
д	г	кѡ		аі	кѡ		г	кѡ		і	ка		кѡ
е	к	с	ла		е	а		а	ка		і	кѡ	а
с	б	с	к		а	аі		г	н		с	з	к
з	и	ка		н	кѡ		з	кѡ		з	ка		а
н	и	г	кѡ		к	кѡ		а	кѡ		і	кѡ	а
а	і	к	кѡ		(а)ла	с	е	а	кѡ		е	ка	кѡ
і	з	ка		е	к		а	а	кѡ		а	кѡ	а
аі	з	і	кѡ		а	кѡ		н	кѡ		з	кѡ	е
к	і	і	кѡ		г	кѡ		б	кѡ		к	кѡ	с
г	е	ка		г	кѡ		а	с	кѡ		а	кѡ	з
д	а	н		б	з		а	с	кѡ		а	кѡ	н
е	а	з	кѡ		с	ка		е	кѡ		а	кѡ	а
с	і	с		і	кѡ		а	кѡ		а	кѡ		а
з	к	а	ка		г	кѡ		б	кѡ		а	кѡ	с
н	к	кѡ		н	б	з		(а)ла	с		а	кѡ	а
а	к	кѡ		с	ка		е	кѡ		е	а	кѡ	г

Κρζδλ λδνι

Ноемврие: | Декемврие: | Январіе: | Феврларіе:

Θεμελια λδνι

Щирствѣ: | Нщствѣ: | Щирствѣ: | Щирствѣ: | Нщствѣ: | Щирствѣ: | Щирствѣ: | Нщствѣ: | Щирствѣ: | Щирствѣ: | Нщствѣ: | Щирствѣ:

а		з	кк		с	ка		е	к		а	аі	аі
в	аі	кк		аі	кк		а	ка	н		а	кк	аі
г		еі	а		з	ка		г	кк		а	кк	с
д		а	аі		г	н		в	з		а	с	з
е	н	кк		н	кк		с	ка	е		к	кк	кк
с		к	кз		аі	кк		і	кк		а	ка	а
з	(а ла	с	еі	а	а		аі	ка	г	кк	а	к	к
н	е	к	е	аі	а		г	н	в	з	а	а	а
а		а	ка		н	кк		з	кк		с	ка	к
і	г	кк		г	кз		аі	кк	і	кк		кк	кк
аі	к	з		в	с	ла		еі	а		аі	ка	а
к		с	ка		е	к		а	аі		г	н	еі
г	к	кк		в	ка		і	кк	а	кк		кк	кк
аі		аі	ка		г	кк		к	кз		аі	кк	з
еі		г	н		к	з	(а ла	с	еі	ка		кк	н
с	з	кк		с	ка		з	к	с	аі		ка	ка
з		і	кк		а	ка		н	кк	з	кк	аі	кк
н	аі	ка		аі	кк		к	кк	аі	кк		кк	кк
аі	г	н		г	з		а	с	а	еі		г	г



НѸмърѸла чѣл де аѸр песте дѸнеѸла ѲемеліѸнѸла лѸ-  
нїи, каѣе ла ѿ лалѸтѸ ашзѸжнѸѸез дннѸрѸн нѸмър саѸ  
дннѸтралѸла сѸ ѿтокмѣк, шн сѸ ѿфрѸцїек.

Ѹї:	кѣ:	б:	зї:	кк:	а:	к:	а:	кї:	н:
Ѹ:	ѣ:	б:	з:	к:	а:	к:	аї:	кї:	нї:
Ѹ:	ѣї:	бс:	з:	кї:	аа:	аї:	кк:	н:	
Ѹї:	ѣї:	бї:	зї:	кї:	аї:	а:	б:	н:	

Гог дѸрѸ пре тѸт ПравославннѸла ЧетнѸторїѸ ѿрѸ  
оѸнде Ѹр аѸла кѸмѣа брѸш грешалѸ, сѸ ѿдрѸптѸѣ кѸ  
ДѸхѸла блжнѸѣцѣлѸр, неенновѸцѸжнѸѸмѸ, кѸ нѸ мѸте  
лѸкрѸ де ѸѸер, чн де чѣл чѣ мѸте ѿнѸѸѸрат кѸ слѸ-  
бнѸѸнѸѣ фнрїн ѿменїшн ка оѸнѸла фїѣще каѣеле дннѸре  
чѣн мѸрнѸторїѸ.

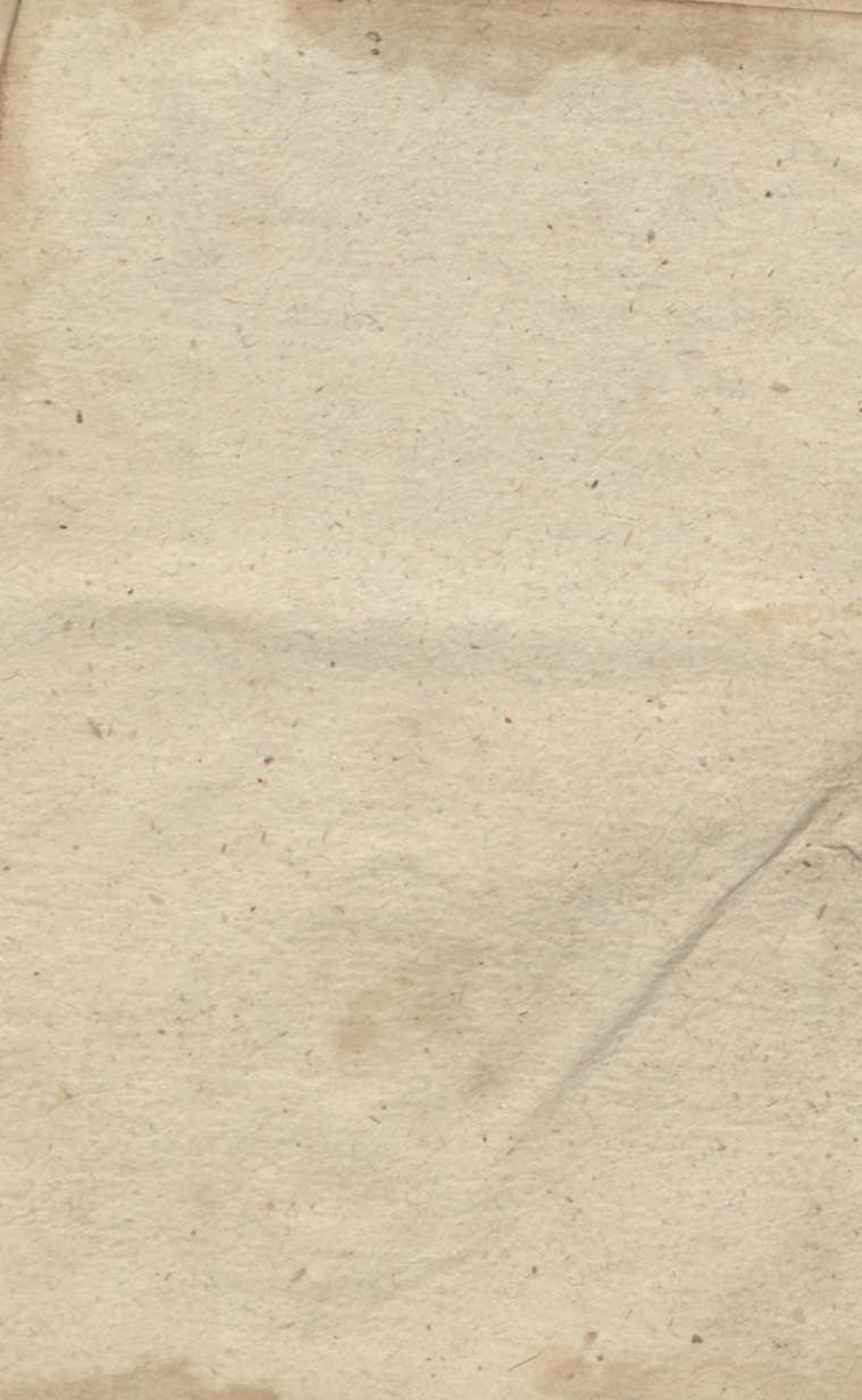


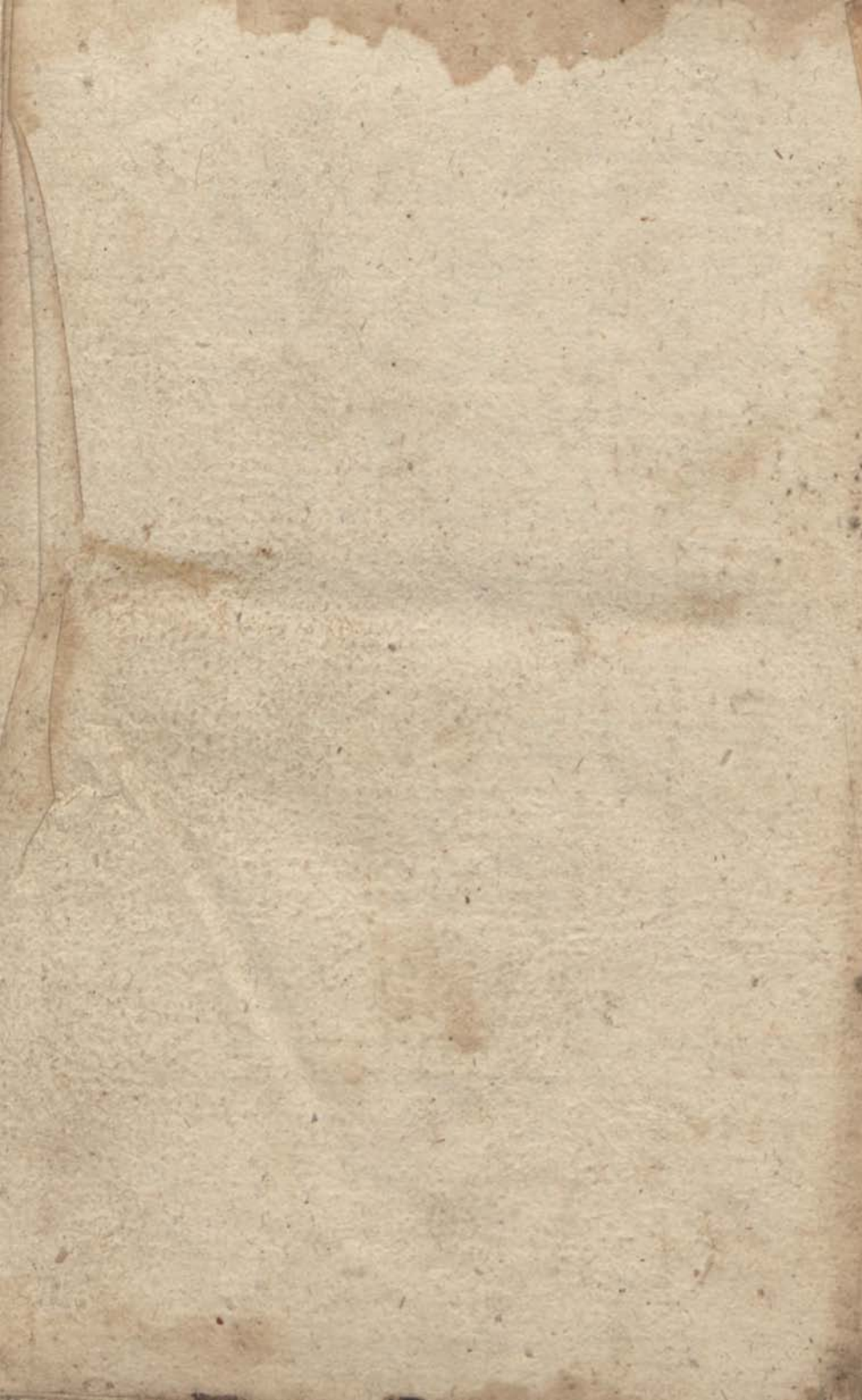
СМННТЪЛЛЕЛЪ АША ЛЕ ПДРЕПТЪРЪЗ.

Фажа	ГЖНДЛ	Грешалеле	ПДРЕПТАТЕ
ПРЕДОС- ЛОВІЕ.	АА	ЧЕТЪЩЕ	
Г:	Г:	АКЖТА	АКЖТЪ
Д:	ГГ:	АЛОКЪРЪ ШН	АЛОКЪРЪ
Е:	Н:	МЖНЗ	МНЛЗ
ДНСТ			
Б:	ЕГ:	АЗСЖНТ	АЗСЖНЪ
—	НА:	КВТРЪЗ	КВТРЪЗ
—	НН:	ДЕУН	ДЕУН
А:	А:	АЧЪСТЕ	АЧЪСТЪ
Б:	АГ:	Е:	Н:
—	НН:	ДЕЛА	ДЕЛА
Н:	ЛА КРЪДЪЛ АДННН:	Ъ. Ц.	Ъ. Ф.
Г:	А:	ПЗМНЪРЪЗ	ПЗМНЪРЪЗ
—	БЕ:	Б.	Б.
ГГ:	КГ:	КЕН ШН	КЕН
—	ЗГ:	АДАШЕ	АДАШЪ
АГ:	Л:	НЪМЪРЖНД ОУР-	НЪМЪРЖНД ПЕ-
		МЪТОВАРЕЛЕ	ОУРМЪТОВАРЕЛЕ
ЕГ:	Е:	КГ: ПНДЪРЪ	П КГ: ПНДЪРЪ
СГ:	С:	АКЖТЕ	АКЖТЪ
—	ЗГ:	ЗНЛЕЛЕ АЛЕ	ЗНЛЕЛЕ
НГ:	НГ:	ПЪНЕ	ПЪНЪ
—	Л:	Ю.	Ж.
АГ:	Б:	МАЙ ДЕПЛНН П-	МАЙ ДЕПЛНН ТЕ-
—		ДРЕПТЪЖНДЪТЕ	КЕН ПДРЕПТА
Н:	Н:	КЖТЕ	ШН КЖТЕ
—	А:	ПЪ	ПЕ
—	Г:	ПЪ	ПЕ
—	НГ:	Ъ. Л. Н.	Ъ. Л. Л.
НБ:	НБ:	ЛА СЛОВА Ж Ш	ЛА СЛОВА Ю. Ш
		ЗН, ЛА Ю.	ЗН ЛА Ж.
		З Б:	ДНСТ

	ал	Четвѣ	
кг:	ла:	ла Ю.	ла ж.
ке:	ѣ:	пе крѣг: лѣн: г:	пе крѣг: лѣннй г:
—	а:	Слока лѣн Да-	Слока лѣн Да-
—	бѣ:	маскин г:	маскин Г
ла:	ѣ:	векрнчнй	векрнчнй,
лѣ:	ѣ:	Глас а:	Глас
лѣ:	лѣ:	Финд	Финд
лѣ:	гѣ:	маргѣ ла б:	маргѣ ла В.
—	нн:	ѣкѣтѣрн	ѣкѣтѣрн
лѣ:	з:	пе	кз
лѣ:	нѣ:	ка оумела Ж.	ка оумела Ш.
нѣ:	з:	ѣ табла а а:	ѣ табла а а:
Табла а:	Мжикаре де	де нѣ ѣе кнект	де ѣе кнект
	карне:	де ѣе кнект	де нѣ ѣе кнект
	Лвсатѣла де	Феврѣрѣ нѣ.	нн:
	карне.		
	г: Сфнцн	де ѣе кнект	де нѣ ѣе кнект
	Архѣрѣн.	де нѣ ѣе кнект	де ѣе кнект
	Стретѣннж	Шнѣрѣ с.	Феврѣрѣ б:
	Д: Хс:		
	ла Нѣшерѣ	дирнпт Слоба	
	Прѣчестнй.	пасхал: ѣ. мр:	мц: ѣша сз ка-
			де шн пе дирнпт чѣле лѣлѣте Слобе а Пасхалн, кѣ ѣ
			Слобз сз пжшѣщн ѣнанте адекз кѣ ѣ зн дѣле сзп-
			тжмжннй ѣдрепт: пнѣдз кен лѣа дннтрѣ ачестѣ ан
			ѣчѣ, Нѣшерѣ прѣ с: Нѣквѣтѣрѣн сз ѣтжмплз Жоѣ
			нѣ Вннерн пре кѣм ѣе кнект ѣ семнат ѣ таблз прнн греша-
			ла Тѣпѣграфнй.







Jon Havu  
Demeter Havu  
Se octant Havu  
und wunfen nicht wifend

