

# Tribuna



Anul XXXIV, nr. 7873

Joi, 18 noiembrie

1982

4 pagini,

50 bani

ORGAN AL COMITETULUI JUDEȚEAN SIBIU AL P.C.R. ȘI AL CONSILIULUI POPULAR JUDEȚEAN

## ÎN ÎNTÎMPINAREA ALEGERILOR DE DEPUTAȚI ÎN CONSILILE POPULARE

### Faptele noastre la temelia bunăstării noastre

#### „Steaua roșie” Sibiu

##### CREAȚIA TEHNICĂ — la înălțime

Având în vedere exigențele sporite ale cererii de confecții pe piața mondială, fluctuația pe care o cunoaște aceasta în ultimul timp, colectivul de oameni ai muncii de la întreprinderea de confecții „Steaua roșie” din Sibiu și-a concentrat mai mult ca oricând eforturile în direcția introducerii noului în producție. Iată de ce creația tehnică a cunoscut în acest an o puternică afirmare, materializată în peste 240 modele de confecții, atât pentru export, cât și pentru piața internă. Dintre acestea, aproape o sută de modele au fost introduse în fabricație în cele 10 luni ale anului, urmând ca o parte din celelalte creații să devină produse noi în prima parte a anului viitor.

#### Nou produs

Balanța analitică de 100 grame, destinată cântăririi de precizie a diferitelor substanțe în laboratoarele chimice, constituie ultima noutate tehnică anunțată și realizată la C.C.S.I.T.M.F.S. — filiala Sibiu. Performanțele tehnice ridicate recomandă această balanță pentru producția de export. Inginerul Emil Hohner este semnatul proiectului după care s-a realizat noua balanță.

#### Coop. „Textila” Sibiu

##### Dezvoltarea continuă a prestărilor de servicii

Înscriindu-și constant preocupările în direcția largirii continue a gamei serviciilor — unul dintre obiectivele de seamă trasate de cel de-al XII-lea Congres al partidului —, oamenii muncii de la cooperativa „Textila” din Sibiu raportează, în cinstea apropriei Conferințe Naționale a partidului, atingerea, la acest indicator, a unui volum anual de lucrări de aproape 40 milioane lei. Venind prompt în întâmpinarea cerințelor cetățenilor, cooperativa a înființat, numai în ultimul timp, noi centre de prestări servicii, cum sunt cele din cartierele sibiene V. Aaron, Hipodrom IV și Ștrand. Totodată a căutat să readucă în atenție preocupări și produse tradiționale din diferite zone ale județului, valorificând atât materia primă, cât și forța de muncă locală. Între acestea se înscrie și înființarea, de curând, a unui punct de țesut stoffe de casă cu materialul clientului la Săliște, pe str. Steaua, nr. 120 (Paraschiva Popa). Pentru anul viitor se are în vedere extinderea acestei activități, ca și a altora, cum ar fi executarea de țesături specifice zonelor de tradiție din județ, confecționarea de costume populare și altele.

#### „TEHNICA NOUĂ” Sibiu

##### Realizări de prestigiu

„Tehnică nouă” una din cele mai mari cooperative meșteșugărești din județul nostru, a obținut și-n acest an o seamă de realizări meritorii. Astfel, așa după cum ne-a spus Gheorghe Făgărășanu, președintele acestei unități, pe zece luni, planul producției marfă a fost depășit cu 3,88 la sută; prestările de servicii cu 116,5 la sută; livrările la fondul pieții cu 5,9 la sută; producția netă cu 2,07 la sută. De notat că beneficiul planificat a fost depășit cu 15,6 la sută, iar rentabilitatea cu 13,85 la sută. Desigur, aceste realizări constituie o temelie solidă pentru cooperatorii de la „Tehnică nouă” care sînt hotărâți să îndeplinească Conferința Națională a partidului, alegerile de deputați în consiliile populare, cea de a 35-a aniversare a Republicii — cu noi fapte de muncă, cu îndeplinirea exemplară a tuturor sarcinilor de plan.

#### „Record” Sibiu: eforturi susținute pentru creșterea eficienței

Pentru colectivul de muncă de la întreprinderea „Record” din Sibiu anul 1981 poate fi considerat ca an de referință în istoria unității. A fost anul în care întreprinderea a devenit rentabilă, trăind cum se spune pe propriile-i picioare. Drumul parcurs pînă la acest punct de cotitură a fost lung și anevoios. Începînd cu 1973 întreprinderea a beneficiat de peste 86 milioane lei fonduri de investiții, destinate dezvoltării și modernizării capacităților de producție. Era doar primul pas în lupta pentru rentabilizare. Etapa următoare a constituit-o formarea oamenilor, calificarea și permanentizarea lor și trecerea de la o activitate mai mult sau mai puțin sezonieră la una cu caracter permanent. Astăzi se poate vorbi de întreprinderea „Record” ca despre o unitate cu adevărat industrială. Totul îi conferă această caracteristică, inclusiv aspectul interior al spațiilor productive. Pentru cel care a cunoscut-o înainte de 1973 și o vede astăzi, schimbarea în bine este șocantă, vechea „cărămidărie” devenind în mai puțin de zece ani o unitate modernă. Producția s-a diversificat și a crescut simțitor. Pe lângă cărămizile tradiționale întreprinderea mai produce blocuri ceramice avînd o bună rezistență fonică și termică, blocuri din beton cu agregate ușoare, cable de tencotă, variate ca model și colorit, la care se aplică o tehnologie modernă, cea mai bună din țară, după cum ne

relata ing. Ioan Bratu, directorul întreprinderii. Tot aici se mai realizează o gamă largă de prefabricate din beton armat pentru construcțiile agro-zootehnice, tuburi din beton armat și alte materiale necesare întreprinderilor de construcții din județ sau populației. Pentru a întregi imaginea despre saltul realizat este suficientă o singură comparație. Dacă în urmă cu 10 ani se produceau aproximativ un milion blocuri ceramice, în acest an se vor realiza 7 milioane blocuri.

„Creșterea eficienței economice a întregii activități este obiectivul nostru prioritar. Deși am avut unele probleme la începutul anului, am reușit să ne redresăm pe parcurs, astfel încît și acest an îl vom încheia bine, respectiv vom realiza beneficii” — ținea să precizeze interlocutorul. Realizările la zi confirmă optimismul directorului. Producția marfă pe 10 luni a fost îndeplinită în proporție de 101,2 la sută, preconizîndu-se ca și indicatorii de eficiență să fie tot pozitivi. Și în acest an s-au întreprins multe măsuri pe linia creșterii eficienței. S-a revitalizat linia de cărămidă eficientă și fișii ceramice pentru constructorii locali, a fost montată o presă de mare capacitate, fapt ce a permis o creștere a producției cu 30 la sută, se va monta un schimbător de căldură gaz-aer,

(Continuare în pag. a II-a)

Dumitru MANIȚU

monografii  
contemporane

TINEREA FĂRĂ BĂTRÎNETE A SATULUI ROMÂNESC

monografii  
contemporane

#### TĂLMACIU — așezarea dintre anotimpuri

Mai sînt cîteva zile pînă la alegerile de deputați în consiliile populare, eveniment politic important în viața poporului nostru, întîmpinat de oamenii muncii din comunele, orașele și municipiile noastre cu noi și însemnate succese.

Firesc, în aceste zile de efervescentă creație, sub impulsul îndemnurilor secretarului general al partidului, tovarășul Nicolae Ceaușescu, ale Apelului Frontului Democrației și Unității Socialiste și comuna Tălmăciu, asemenea tuturor localităților țării, cu justificată mîndrie patriotică, întîmpină acest eveniment, cu un bilanț rodnic, bogat în fapte și îndepliniri.

În pagina a III-a, reportajul despre această frumoasă comună.

## O experiență pozitivă care se cere generalizată

Pare neverosimilă pledoaria noastră pentru extinderea folosirii mijloacelor de muncă acționate prin intermediul animalelor, în condițiile implementării practice pe scară tot mai largă a ideii de modernizare a agriculturii românești. Dar cum noua revoluție agrară presupune statuarea întregii activități din acest important sector de activitate al economiei județului pe principiile eficienței depline, ale rentabilității, utilizarea mijloacelor mai sus menționate devine normală, firească. De ce? Vom încerca să argumentăm prin puterea exemplului pozitive, validate de realizări, întîlnite în comuna Porumbacu de Jos.

Unitățile agricole cooperatiste din raza comunei dețin 30 de atelaje, iar localnicii 450, cu sprijinul cărora sînt efectuate o serie de munci ale cîmpului. Numai în această toamnă de pildă, cu ajutorul atelajelor au fost transportate și administrate pe o suprafață de 200 hectare, 3000 to-

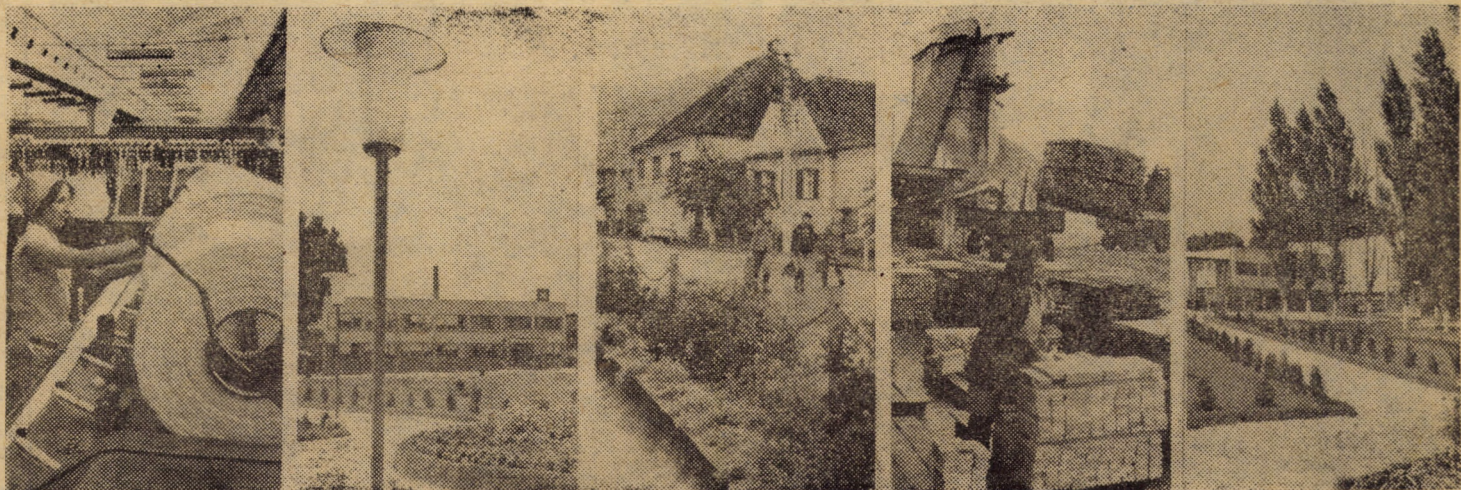
#### La Porumbacu de Jos

ne îngrășăminte naturale, acțiunea înregistrînd cel mai ridicat puls în satele aparținătoare Porumbacu de Sus și Scorei. În perioada campaniei agricole de vară, la Porumbacu de Jos și Scorei întreaga cantitate de paie — 523 tone, provenită de pe cele 330 ha de pe care au fost recoltate cerealele păioase a fost strînsă nebalotată și transportată în furajerie cu ajutorul atelajelor.

De asemenea recolta de cartofi și porumb a fost transportată din cîmp numai cu atelajele unităților și ale cooperativelor. Rezultatul acestor acțiuni se regăsește în pușcarea la adăpost într-un interval mai scurt a recoltelor obținute în acest an agricol, dar deopotrivă în realizarea unei importante economii de carburant, cifră la 15 tone motorină, cu ajutorul căreia 3 tractoare ar putea să-și desfășoare activitatea timp de 100 de zile. Pentru executarea lucrărilor citate mai sus ar fi fost necesare cel puțin 5 sau 6 tractoare cu remorci, care în condițiile folosirii atelajelor au fost direcționate spre alte lucrări ce reclamau strict folosirea mijloacelor mecanice. Rezultatele folosirii atelajelor, la loc de cinste în cadrul acestor acțiuni înscriindu-și numele cetățenii Ion Hampu (Scorei), Ion Bărdas, Vasile Albeanu (Porumbacu de Jos), Ioan Căpățînă, Iustin Cișmaș (Porumbacu de Sus) și alții, sînt evidente, ele fiind completate și de faptul că lucrările pe loturile personale care însumează 100 hectare și pe terenurile nemecanizabile (40 ha) sînt executate integral tot cu unelte de muncă tractate de animale.

(Continuare în pag. a IV-a)

Nicolae IVAN



În pagina a II-a

• SPORT •



## „Record“ Sibiu: eforturi susținute pentru creșterea eficienței

(Urmare din pag. 1)

o premieră în domeniu. De altfel, pentru reducerea consumului de gaz metan s-a trecut la introducerea în masa de argilă a șlamului carbonifer, soluție prin care cantitatea de gaz metan consumată la ardere s-a diminuat la jumătate. Specialiștii întreprinderii au finalizat acțiunea de montare a recuperatoarelor de aer cald la toate cuptoarele pentru uscat cărămidă. S-au schimbat radical și condițiile de muncă, și viața ale oamenilor muncii din această unitate. Operațiile grele de transport și manipulat au fost mecanizate, întreaga activitate din ateliere desfășurându-se după tipul industrial. Au fost construite două cămine muncitorești cu 312 locuri, o cantină cu 300 locuri, la care se pot servi 3 mese zilnic, o gospodărie anexă cu 120 porci. Se are în vedere înființarea a două crescătorii de iepuri și găini, pentru transporturile interne utilizându-se 6 cai.

Dar să revenim la problemele economice. Situația la zi indică, deci, o depășire cu 1,2 la sută a producției marfă și cu 1 788 m.c. a producției fizice la prefabricate din beton. Dacă pe ansamblu rezultatele activității sînt bune, la unele sortimente unitatea înregistra la data vizitei noastre câteva restanțe. Este cazul cărămidizilor și blocurilor cera-

mice unde minusul se cifra la 4 milioane unități echivalent. Cauza principală constituie nerealizările din primul trimestru. „Dacă nu eram confrunțați cu o serie întreagă de probleme în prima parte a anului, situație bine cunoscută la toate nivelele, aveam posibilitatea să realizăm planul fizic și la aceste sortimente” — preciza ing. Bratu. Așa cum arătam, o atenție deosebită este acordată creșterii eficienței economice. Călea principală de urmat rămîne reducerea cheltuielilor totale de fabricație, capitol la care în prima parte a anului s-au înregistrat depășiri importante. Diminuarea lor pe parcursul lunilor următoare demonstrează că este pe deplin posibil ca și indicatorii de eficiență să poată fi realizați. Sectorul în care va trebui să se acționeze cu hotărîre în acest domeniu rămîne cel al prefabricatelor. Pentru „Record“ aceasta reprezintă următorul salt de efectuat, iar pentru viitor o îmbunătățire a nivelului tehnic și calitativ al produselor realizate.

În aceste zile premergătoare marilor evenimente politice din viața partidului și statului nostru, colectivul de oameni ai muncii de la „Record“ Sibiu depune eforturi susținute pentru recuperarea tuturor restanțelor la producția fizică, astfel încît bilanțul economic al acestui an să fie cît mai bogat în realizări.

## Acțiuni pionierești

18.XI: ● „Ce este secta religioasă și influența ei nefastă asupra oamenilor“ este tema mesei rotunde la care participă pionierii membri ai cercului „Pritetenii adevărului științific“ și membrii cercului de dezbateri politice de la școlile generale din Armeni și Loamneș. ● În cinstea alegerilor de deputați în consiliile populare, la Școala generală nr. 11 din Sibiu are loc dezbateri „Eroi de ieri, eroi de azi“. ● „Dreptul de a alege la noi în țară și în țările capitaliste“ este tema dezbaterii la care participă pionierii membri ai cercului de dezbateri politice de la Casa pionierilor și șoimilor patriei din Dumbrăveni.

20.XI: ● „Cinzecele Iancului“ este genericul unei serii de poezie închinată luptătorului transilvănean de pionierii de la Școala generală nr. 8 din Sibiu. ● Carte frumoasă, cinstea cui te-a scris“ este genericul expoziției de carte pentru tineret și școlari, care va fi deschisă la Școala generală nr. 3 din Mediaș. ● Cu prilejul alegerilor, membrii clubului de dezbateri politice de la Casa pionierilor și șoimilor patriei din Sibiu organizează o masă rotundă cu tema: „Sibiul — trecut, prezent și viitor“. 21.XI: ● Formațiile artistice ale Casei pionierilor și șoimilor patriei din Sibiu vor susține, în cinstea alegerilor de deputați în consiliile populare, spectacolul literar-muzical-coregrafic „Cu soarele în inimi“. ● „Sărbătorim cu drag pe cei aleși“ este genericul spectacolelor ce vor fi prezentate de formațiile artistice pionierești de la școlile generale din Brușu și Șomartin.

## SPORT...SPORT...

### Gimnastică În țară și străinătate — sibienii mereu pe podium!

● Mihaela Stănuț — noua stea a gimnasticii românești ● Medalii și... lălele în Olanda ● Marius Gherman — revelația campionatelor naționale de juniori ● La Balcaniadă — o nouă confirmare a valorii



MIHAELA STĂNUȚ

Să începem cu începutul, revenind asupra comportării de excepție a sibienicei **Mihaela Stănuț** (antrenori Ana Crihan și Adrian Goreac) la „Cupa Mondială“, concurs care a reunit, la Zagreb, elita gimnasticii internaționale: locul 6 la individual compus, locurile 4 la sărituri și birnă. Prin acest rezultat Mihaela a dovedit tuturor că se trage din spița nobilă a Melitei Rühn și Marilenei Neacsu, că este o demnă reprezentantă a școlii sibienice de gimnastică. La distanță de doar câteva zile, cinci sibienice făceau parte din reprezentativa țării noastre care a învins echipa Olandei la ea acasă, **Magda Ranca**, **Mihaela Stănuț** și **Simona Renciu** clasându-se, în ordine, pe primele trei locuri la individual compus (celelalte două eleve ale C.S.Ș. Sibiu care au contribuit la obținerea victoriei fiind **Dorina Ungureanu** și **Camelia Renciu**).

Au urmat campionatele naționale rezervate juniorilor (Buzaă, 3-6.XI.a.c.) unde reprezentanții noștri au cucerit 7 medalii de aur, 5 de argint și 7 de bronz, în mod deosebit evidențiindu-se **Marius Gherman** — campion absolut la juniori categoria I, campion la sol și bară, vicecampion la cal, inele și paralele. L-au secundat cu brio: **Marius Kadar** — campion de juniori cat. I la inele și sărituri, medaliat cu argint la individual compus, **Raluca Bugner** — campioană de junioare cat. a II-a, medaliată cu bronz la sărituri, **Corina Popa** — campioană de junioare cat. a IV-a la birnă, **Adrian Sandu** — medaliat cu argint la bară și cu bronz la individual compus, cal, sărituri (juniori cat. I).

Evoluții aplaudate de public și apreciate de arbitri — obținînd dreptul de a participa la competiția dotată cu „Cupa Challenge“ (3-5.XII.a.c.) — **Daniela Săvulescu**, **Simona Paștiu**,



MARIUS GHERMAN

**Nicoleta Costin**, **Lidia Ranca**, **Ana Popa**, **Camelia Popa**, **Elena Tiron**, **Luminița Savu**, **Claudiu Vinerean**, **Simion Schiau** și **Lucian Sandu**.

Săptămîna trecută sala „Seray“ din Istanbul a găzduit întrecerile Balcaniadei de gimnastică, reprezentativa feminină a României avînd-o în componență și pe **Mihaela Stănuț** care a cucerit 3 medalii de aur (una cu echipa, clasată pe locul întâi înaintea Bulgariei și Iugoslaviei; una la individual compus — unde le-a învins pe **Ecaterina Szabo** și **Lavinia Agache** — și alta la birnă) și două de bronz (la sărituri și sol).

Într-un viitor cit se poate de apropiat (în funcție de programul competițional foarte încărcat al campioanei noastre) promitem cititorilor ziarului un interviu cu **Mihaela Stănuț**.

Firește, nu putem încheia această succintă trecere în revistă a ultimelor succese ale sportivilor sibieni fără a sublinia munca plină de pasiune și abnegație a colectivului de profesori de la catedra de gimnastică a Clubului sportiv școlar din Sibiu în frunte cu „bătrînul“ **Horst Stoltz**, precum și contribuția substanțială a maestrei de balet **Aneta Boru**. (n. i. d.)

### Cupa României Metalul Sighișoara — Carpați Mîrșă 5-3 (0-0;1-1;1-1)

Joc aspru, gazdele abuzînd de faulturi tolerate cu nonsalanță de arbitrul **V. Banu** (Ploiești). Cei peste 4000 de spectatori prezenți la meci au avut însă satisfacția unei victorii obținute în urma executării loviturilor de la 11 metri. Mîrșeni, ca de obicei, au ratat ocazii cît... roata autobasculantei de 100 tone prin **Voiculeț** (min. 35), **Făjan** (min. 110) și **Bodi** (min. 118). Scorul a fost deschis în min. 51, cînd **Făjan** l-a lansat excelent pe **Voiculeț**, acesta a sîrîntat irezistibil, l-a driblat pe portar și a marcat în poarta goală. Cinci minute mai tîrziu, tot **Voiculeț** se apropie amenințător de poarta adversă fiind oprit prin fault la limita carereului. Gazdele joacă din ce în ce mai dur și în min. 60 și 75 **M. Stelian** și, respectiv, **Voiculeț** părăsesc terenul accidentați. Pe acest fond, după șutul în bară al lui **Birsan**, în min. 80, o minge puternic sutată de **Păstoi** este respinsă de **Cioldacu**, dar **Iosif**, aflat în apropiere, egalează. Subiectivismul arbitrului este evident în min. 85 cînd **Bodi** a fost cosit în careul advers dar **V. Banu**... s-a uitat la ceas.

1-1 fiind rezultatul și la sfîrșitul prelungirilor, au urmat loviturile de pedeapsă. Au marcat: **Stoica**, **Costea** și **Făjan**, dar au ratat **Schwartz** și **Purima**. Acum, întreaga atenție trebuie îndreptată asupra meciurilor din campionat! (n.i.d.).

## Expoziții de artă culinară

Într-un interval de numai câteva zile, sîmbătă-miercuri restaurantul „Bulevard“ din Sibiu a găzduit două reușite și apreciate expoziții de artă culinară, în cadrul cărora au fost prezentate o largă varietate de produse, multe noi, cu precădere din legume și pește. Să menționăm eforturile incununate de succes ale maestrului în arta culinară **Liviu Nemeși**, a bucătariilor **Toma Micu** și **Dumitru Samoilă**, a lucrătoarelor de la laboratorul de patiserie-cofetărie **Sofia Cilniceanu** și **Amalia Șelar** de a oferi consumatorilor grupuri de produse cu calitate organoleptice superioare, cu aspect comercial atractiv și la prețuri foarte accesibile.

De altfel, desfacerea rapidă a preparatelor și imaginile de mai jos confirmă succesul celor două expoziții, certifică calitatea muncii organizatorilor.

Foto: Fred NUSS



Tovarășă M.B. din Sibiu ne întreabă:

Am încheiat o asigurare de viață pentru suma de 5000 lei pe durata de 5 ani și plătesc o primă lunară de 88,75 lei. De curînd soțul meu a încheiat și el o asigurare la aceeași sumă și pe aceeași durată de timp, dar plătește o primă lunară de 100 lei. Aș dori să cunosc de unde provine diferența de primă?

Răspuns: Soțul dv. a încheiat o altă variantă a asigurării de viață și anume „ASIGURAREA MIXTĂ DE VIAȚĂ CU SUPPLEMENT DE ACCIDENTE“ în care, pentru acest adaus minim de primă beneficiază de unele avantaje în plus, care nu sînt cuprinse în asigurarea obișnuită de viață.

În baza acestui contract, ADAS plătește:

1. La expirarea asigurării suma asigurată înscrisă în po-

liță, majorată cu 10 la sută, respectiv 5500 lei;

2. Cîte 1000 lei pentru fiecare combinație de litere înscrisă în poliță, ieșită la tragerile lunare de amortizare;

3. În caz de invaliditate permanentă din accident, de 6 ori suma asigurată înscrisă în poliță, în total sau în parte, după cum invaliditatea este parțială sau totală.

4. În caz de deces al asiguratului din accident, ADAS plătește beneficiarului trecut în polița de asigurare de 6 ori suma asigurată.

La o astfel de asigurare, pentru suma asigurată de 10000 lei, în cazul unei invalidități de 30 la sută datorată unui accident, persoana accidentată primește de la ADAS suma de 18000 lei în loc de 3750 lei cît i s-ar cuveni din asigurarea obișnuită de viață, și la expirare 11000 lei.

Vedeți, așadar stimată tovarășă că „asigurarea mixtă de viață și suplimentară de accidente“ este o variantă mai avantajoasă pe care noi o recomandăm tuturor cetățenilor între 16—65 ani, dar mai cu seamă aceluia care prin specificul muncii lor sau al ocupațiilor în afara serviciului (sport, turism, automobilitate) sînt mai expuși posibilităților de accidentare.



11,00  
Școala  
11,25 Fil  
mini și  
sodul 25  
de viață  
Imagini  
16,00 Tel  
fesiunile  
16,30 St  
tului. 20  
20,20 I  
noastră  
rul. 20,  
cinstire.  
litatea  
20,55 Dar  
— cu b  
Opera  
București  
estradă  
21,10 Se  
„Corpul  
sodul 9.  
dianele  
22,00 Tel

Cin

SIBIU

„Prea ti  
riduri“, c  
13,45; 16;  
Tineretul  
ori despr  
orele 1  
și „An  
mai dep  
16; 18; 20  
MEDIA

sul: „O  
ricită“, o  
13,45; 16;  
Tineretul  
ta“, orele  
18,30; 20,  
CISNA  
vingătoru  
16; 18; 20

PRONC

Numere  
tragerea  
iembrie 19  
Extrager  
19, 8, 36,  
Extrager  
37, 1, 34,  
Fond t  
guri: 119  
care 292 8  
la catego

Tu  
dru

Clubul  
șilor“ din  
zează la f  
săptămîni  
acțiuni

21 noiem  
ție ușoară  
Rășinari —  
selor — F  
rea cu  
Rășinari,  
pament

● duminică  
iembrie, d  
die pe tr  
Vclea m  
Strîmbanu  
Turnu Roș  
cu pers.  
7,43. Echip  
drumeție.  
23.XI, ora  
Casa de c  
dicatelor  
(sala „Stu  
de diapoz  
lori „Pe p  
cate din M  
rașului“. P  
Josef din  
limba ger  
rea liberă.

mete

(meteorolo

S  
Miine, v  
cu cerul  
Local vor  
stabe, iar  
ninge. Vin  
slab la m  
sud-vest.  
le minime  
prinse înt  
de, iar ce  
între 7 și 9



monografii  
contemporane

## TINEREȚEA FĂRĂ BĂTRÎNEȚE A SATULUI ROMÂNESC

monografii  
contemporaneTĂLMACIU —  
așezarea dintre  
anotimpuri

## Prolog

Intr-un anume fel, comuna Tâlmăciu este asemenea altor comune din țara noastră. În primul rând, după gradul administrativ. Apoi, pentru că, în general vorbind, cîndva, „viața la țară” nu se deosebea prea mult de la un sat la altul. Dar, intrînd în amănunte, încercînd să descoperi fața nevăzută a unei așezări îți dai seama că se deosebește de viața altor așezări, că toate la un loc formează un întreg și că, fiecare în parte este un fel de urmă pe care a lăsat-o moștenire viitorului, istoria, trecerea istoriei, urmă fără de care întregul poate fi mai greu configurat. Așa se petrec lucrurile și cu Tâlmăciu, comună așezată la răscruce de riuri și de drumuri, sat care, asemenea altor sate întemeiate sub streșina munților, este un fel de arc de triumf prin care a trecut și trece nu numai Oltul, din Transilvania către Dunăre, ci și istoria, istoria poporului nostru, istoria noastră. Spunem aceste lucruri avînd în vedere că de-a lungul Oltului, venind de la Drobeta, sau poate trecînd Dunărea mai aproape de unde Craiul riurilor noastre

- 1 -

Școala — barometru  
al civilizației

Sigur, ar fi fost interesant să aflăm care va fi fost întiiul dascăl al școlii mîndăstirești din Tâlmăciu, școala înființată, după cum spun filele îngălbenite ale arhivelor, la începutul veacului al XIV-lea. Să amintim și faptul că prima școală românească din Tâlmăciu a fost înființată, cu acte în regulă, în anul 1918, într-o casă de lângă primăria comunei. Astăzi, școala se află în centrul preocupărilor edililor, conștienți că școala înseamnă viitorul. Candid Căluțiu este directorul coordonator al școlilor din comuna Tâlmăciu. Și, cînd spunem școli ne gîndim și la școlile generale, dar și la liceul care și el apropie, cu un pas, comuna de oraș, dar, mai ales, care a început să aibă nu numai o anume semnificație ci să-și formeze și o tradiție a sa, tradiție impusă de prezentul și viitorul unităților economice din comună, de resursele naturale apropiate. „Liceul cu cursuri serale, are profil mecanic și de industrie ușoară, deoarece în Tâlmăciu avem o secție de mecanizare a agriculturii, mecanici ne mai trebuie și-n alte unități, iar întreprinderea de ată are și ea nevoie de forță de muncă. În aceeași idee, adică adaptînd școala specificului local, clasele a IX-a și a X-a sînt profilate pe prelucrarea lemnului, silvicultură și industrie ușoară. Căci, în Tâlmăciu există și o secție de industrializare a lemnului, există și multe păduri și, repet, există fabrica de ată. Să mai adaug că școlile noastre sînt dotate cu cabinete, laboratoare și ateliere unde elevii învață și carte, dar deprînd și meseriile pentru care

- 4 -

rește, îndeplinirea riguroasă a unui plan dinainte stabilit. De asemenea, am îngrijit peste 1 300 hectare de pădure prin efectuarea unor lucrări de întreținere și tăieri de îngrijire menite să ducă la ameliorarea și creșterea productivității fondului forestier, în lumina indicațiilor secretarului general al partidului. În același timp am efectuat și lucrări de investiții menite să asigure producția de puieți din resurse proprii, respectiv, am modernizat și extins pepiniera și am construit cabane pentru muncitori. Ne-am preocupat și de recoltarea și valorificarea fructelor de pădure”.

## Cultura — bun al satului

Cultura, respectiv acțiunile culturale fac parte din viața de fiecare zi a locuitorilor din comuna Tâlmăciu. Ioan Sbera, secretar adjunct cu propagandă al Comitetului comunal de partid, susține acest lucru pe care, de altfel, îl apreciază și oamenii satului. Baza materială este și ea pe măsura necesităților, a setei de cultură a oamenilor de aici. Trei cămine culturale, un club muncitoresc, mai multe biblioteci, 23 formații artistice de amatori și mii de spectatori, ca și formații artistice profesionale din Sibiu depun mărturie față de viața culturală din Tâlmăciu. Cu atît mai mult, cu cît tineretul reprezintă aici o majoritate demnă de a fi luat în seamă, cu atît mai mult cu cît cultura reprezintă un factor educațional recunoscut, manifestările culturale educative trebuie să se desfășoare mereu la o tot mai mare amplitudine. Și, posibilități există. După cum există și talente și entuziasm și dragoste față de actul artistic.

- 7 -

se varsă în marele fluviu, o parte din legiunile romane au urcat tîndu-și, cu greu, vad către Sarmizegetusa. Mai apoi, Valea Oltului lega Țara Făgărașului de Țara Românească, lega stăpînirea lui Mircea cel Bătrîn, stăpînirea lui de dincolo și de dincoace de munți. Și-ntr-o asemenea răscruce vitală nu se putea să nu existe o așezare, o așezare de oameni și vrednici și viteji. Pentru că trecătoarea trebuia apărută. Apoi, în veacul de naștere al ideii de Unire a tuturor românilor sub același steag și sub același sceptru, de-a lungul Oltului au urcat și oștile lui Mihai Viteazul, trecînd, firește, prin Tâlmăciu, pînă să ajungă la Șelimbăr. Dar cîți n-au trecut prin Tâlmăciu, negustori și oameni care-și căutau scăparea în Țara Românească, români asupriți și alungați de sinistrela datini ale împărăției ce controla destinele Transilvaniei în acele vremuri. Au mai trecut, desigur, prin Tâlmăciu români din Transilvania și români din Țara Românească, porniți unii în ospeția celorlalți.

De aceea, se poate spune pe drept cuvînt că și Tâlmăciu este un argument forte, ca și alte așezări avînd poziții geografice asemănătoare, că munții, Carpații noștri n-au fost niciodată niste ziduri care să fi despărțit românii, stăpînii adică de drept și de fapt ai pămînturilor din jurul Carpaților, de la Dunăre la Maramures, de la Marea cea Mare la Bucovina, de la Drobeta la Carei. Dimpotrivă, și Tâlmăciu a fost un fel de punte. Și ce altceva este puntea decît legătura dintre malurile aceluiași rîu. Cert este și faptul că în anul 1233, cînd Tâlmăciu a fost pomenit pentru întia oară într-un document care a străbătut vremea pînă-n zilele noastre, așezarea era

- 2 -

au optat. Ar mai fi de menționat că, în ultimii ani, două treimi din numărul absolvenților școlilor din Tâlmăciu au devenit oameni ai muncii în unitățile economice din comuna natală. Și, la toate aceste succese o contribuție deosebită și-o aduc cei peste 120 de dascăli care lucrează în școlile din Tâlmăciu. Dar, cum ne-au spus și alți factori de răspundere din comună, copiii, respectiv elevii se deprînd cu „brătura de aur” a meseriei încă din școală, activitatea lor productivă acoperînd un spațiu larg, din halele întreprinderii „Firul roșu” pînă în pepiniera Ocolului silvic.

Pămîntul, recoltele  
și țaranii

Cum spuneam, la Tâlmăciu ființează și o Cooperativă agricolă de producție, unitate care, de ce să n-o spunem, s-a cam complăcut să-și „poarte zilele” într-un fel de anonim, lăsîndu-se, într-un fel, în voia anotimpurilor. Se pare, însă, că, începînd din acest an cînd a terminat prima culesul dintre celelalte unități agricole ale C.U.A.S.C.-ului Sibiu, starea de letargie a fost dată la o parte. Nici nu se putea altfel, avînd în vedere dezideratele majore ale noii revoluții agrare. Iată ce ne-a relatat, în acest sens, inginerul Hedi Simoniș, președintele ceapeului: „Urmînd indicațiile secretarului general al partidului, tovarășul Nicolae Ceaușescu, indicații pe care le-am studiat cu foarte mare atenție, noi ne-am preocupat, în acest an, de realizarea la timp a însămînțărilor, urmînd îndeaproape călitatea lucrărilor, fiind hotărîți ca în anul 1983 să obținem recolte bogate la grîu, la orz, ca și

- 5 -

Comuna este a fiecărui  
locuitor al ei

Discuțăm cu tovarășa Ana Filimon, primarul comunei Tâlmăciu, despre sat, despre oamenii lui, despre ceea ce s-a făcut, despre modul în care cetățenii participă la conducerea treburilor obșteti, la mai buna gospodărire și înfrumusețare a comunei. Discuțăm și încercăm să ne imaginăm cum arată Tâlmăciul ogîndindu-și chipul în apele celor trei riuri care-l caută și care-l străbat și care-l iau de la începutul lumii martor al înfrățirii lor. „De la precedentele alegeri de deputați în consiliile populare, noi am organizat peste 43 de întîlniri cu cetățenii. Dacă adăugăm și audiențele zilnice și întîlnirile noastre cu locuitorii comunei și ai satelor aparținătoare pe care le avem, de asemenea, zilnic, biroul primarului, după cum se știe fiind comuna, eu cred că nu există om cu care să nu fi schimbat cel puțin un bună ziua, ce mai faci? sau ce părere ai de cutare problemă? sau de ce nu ai participat la realizarea cutărui obiectiv pe care dumneata l-ai propus? Ca urmare, cetățenii vin cu încredere la consiliul popular sau, dacă nu au răgaz, ori poate sînt prea vîrstnici să bată drumul pînă la consiliul popular, ne transmit gîndurile lor prin deputați. Astfel, după ce învățătorul Marius Barna a propus ca o parte din curtea școlii care depășește spațiul de joacă al copiilor să-l transformăm în grădina de legume, n-am mai stat pe gînduri și am fost de acord cu el. Să vedeți cum și-au lucrat elevii grădina! Ca niște adevărați gospodari. Sau cînd, cetățeni din satele Boița și Tâlmăcel, care nu sînt cooperativizate, prin deputații lor ne-au solicitat ajutor

- 3 -

temeinică, avea deja trecut, avea cimitir, avea datini, avea nume și avea stăpîni. Vorbînd despre istoria Tâlmăciului, nu poate fi omis faptul că, începînd din toamna anului 1937, aici se înființează o celulă a partidului comunistilor.

## Lada de zestre

Intinsă pe mii de hectare, din care mai mult de jumătate păduri, avînd o producție industrială anuală de peste 730 milioane lei, producție realizată în opt unități economice dintre care se deosează, desigur, „Firul roșu”, comuna Tâlmăciu are 11 000 de locuitori din care vreo 4 000 sînt muncitori și peste 2 400 sînt elevi. Tâlmăciu se laudă și cu faptul că stăpînește piscul Sterpu, din Munții Lotruului, pisc a cărui înălțime trece de 2 000 metri. Și mai are această comună rășărită la răscruce de ape — aici se întîlnește Oltul cu Sadu și Cibinul, riuri sibiene care-i călăuzesc trecerea printre munți — două sate aparținătoare, Boița și Tâlmăcel, sate frumoase, sate sănătoase și prospere. De fapt, Tâlmăciu are deja tinuta unui mic orașel (era să scriu tirgușor), a unui orașel deci, urbanizarea pătrunzînd cu tot mai multă insistență în viața oamenilor, în casele lor, în obiceiurile lor. Să mai adăugăm că în Tâlmăciu există 24 unități prestatoare de servicii către populație care, anual, realizează prestări în valoare de aproape 10 milioane lei și 40 unități de desfacere a mărfurilor cu amănuntul care se străduiesc să-și aducă o cît mai mare contribuție la creșterea gradului de urbanizare a Tâlmăciului.

- 3 -

la celelalte culturi. În același timp, ne-am propus și am reușit să asigurăm baza furajeră necesară sectorului zootehnic, pentru că vrem să recucerim locul frunțas pe județ pe care l-am avut la producțiile de carne și lapte. Astfel, față de toamna anului trecut, în prezent avem o cantitate de nutrețuri cu cincizeci la sută mai mare, fapt ce demonstrează că printr-o activitate de calitate realizările în agricultura comunei noastre pot crește, respectiv, pot atinge cotele reale ale posibilităților. Pentru că, lucru știut de altfel, pămîntul este bun și darnic dacă te ocupi de el, iar oamenii sînt și bucuroși și mulțumiți cînd hambarele ceapeului și ale lor sînt pline”.

## Pădure, dragă pădure...

Din mii de hectare ale comunei Tâlmăciu, mai mult de jumătate sînt ocupate de păduri. Pădurea fiind, astfel, una din marile și nepuizabilele bogății ale acestei așezări, resursa locală cea mai prețioasă. Inepuizabilă și prețioasă dacă este îngrijită la timp, dacă este ferită în permanență de ascuțiturile „topoarelor” de diferite soiuri. Părăsită de om la vremea tineretii și maturității și căutată de acesta numai în „anotimpul” recoltei, pădurea se războiește. Se sălbăticește, se îmbolnăvește și, din comoară, devine un fel de putregai. De aceea, pentru a nu „rugini” această comoară, lucrătorii Ocolului silvic din localitate sînt mereu la datorie. Iată ce ne-a relatat, în acest sens, inginerul Ion Lungu, șeful Ocolului silvic din Tâlmăciu: „Hala noastră industrială este pădurea. Plouă, ningă, bate vîntul noi trebuie să fim la datorie. Și sîntem. Astfel, în acest an, am realizat un volum de peste 140 hectare de împăduriri, urmînd, fi-

- 6 -

pentru mecanizarea unor lucrări pe terenurile lor agricole, cu ajutorul secției de mecanizare a agriculturii le-am îndeplinit dorința. Dar cite asemenea întîmplări nu s-au petrecut în doi ani și jumătate! Și tot ei, cetățenii Tâlmăciului au pus umărul cînd a fost vorba de introducerea apei potabile. Contribuția lor la introducerea conductei de apă pe o lungime de 8 kilometri a fost hotărîtoare. Ca și la executarea stației de epurare, tratare și filtrare a apei. Ca și la asfaltarea drumului ce leagă centrul de comună cu satul Boița, ca și la modernizarea unor străzi și trotuare, ca și la plantarea arborilor și pomilor fructiferi, ca și la construirea blocului cu 12 apartamente pentru specialiști, ca și la tot ceea ce s-a făcut în comuna noastră. Valoarea anuală a muncilor patriotice depășește 11 milioane lei. Ca să nu mai vorbim de sprijinul pe care l-am primit din partea unităților economice. Dacă ar fi să dau numele citorva deputați, i-aș numi pe Titirigă Grigore, Carol Fachesch, Ioan Nedelcu, Nicolae Bota, Toma Curtean și Nicolae Văsișiu și încă mulți alții”.

... Tâlmăciu este o comună ce-și privesc chipul în undele riurilor care se întîlnesc între marginile sale. Dar, înainte de toate, Tâlmăciu este o comună de oameni harnici, de oameni care au înțeles că grija pe care le-o poartă partidul și statul nostru, secretarului general al partidului, tovarășul Nicolae Ceaușescu, trebuie răsplătită prin fapte de muncă demne de laudă, de oameni care nu precuțesc să urmeze exemplul celor peste 1 100 de comunisti, de oameni care știu că tot ceea ce fac este spre binele lor și al copiilor lor, spre binele scumpei noastre patrii, România socialistă.

Reportaj realizat de Radu SELEJAN



# TELEGRAME EXTERNE

● Un număr de 15 membre ale Mișcării femeilor din Marea Britanie în favoarea păcii au fost condamnate la închisoare în urma refuzului lor de a se angaja să înceteze acțiunile ce le desfășoară împotriva amplasării pe teritoriul britanic a rachetelor americane de tip „Cruise”. — informează agenția France Presse. În timpul procesului, în favoarea acuzatelor au depus mărturie cunoscute personalități, între care istoricul Thompson, unul din liderii campaniei în favoarea dezarmării.

● Prefurările la bunurile alimentare de larg consum s-au majorat, în Suedia, în primele zece luni ale anului în curs, cu 12,5 la sută, comparativ cu perioada similară din 1981. Ritmul de creștere a inflației a fost, în perioada de referință, de 10,6 la sută, s-a anunțat la Stockholm.

● Actele agresive repetate întreprinse împotriva Angolei de regimul rasist din Africa de Sud au provocat economiei angoleze, din noiembrie 1975 și pînă în prezent, pagube estimate la 10 000 milioane dolari, informează agenția A.N.G.O.P. În acești ani, frontiera angoleză a fost de multe ori încălcată de trupele sud-africane, ale căror principale obiective au fost centre economice ale R.P. Angola.

● Adunarea Generală a O.N.U. a adoptat, cu 119 voturi pentru, 2 împotriva (S.U.A. și Israel) și 13 abțineri, o rezoluție în care reafirmă condamnarea atacului aerian întreprins de Israel în iunie 1981 împotriva instalațiilor nucleare irakiene din apropiere de Bagdad — informează agențiile U.P.I. și T.A.S.S. Rezoluția cere Israelului să renunțe la amenințările privind repetarea unor asemenea acțiuni și solicită secretarului general al O.N.U. să pregătească un „studiu cuprinzător” asupra consecințelor atacului aerian israelian.

● Noi date vin să confirme, în pofida prognozelor oficiale, persistența recesiunii în economia americană. Potrivit statisticienilor publicați, marți, la Washington, în octombrie, producția industrială a S.U.A. a scăzut, cu 0,8

la sută. Agenția Associated Press informează că aceasta este a 13-a reducere a producției industriale americane înregistrată în ultimele 15 luni.

● Alcoolismul afectează o familie din trei în Statele Unite, iar peste 80 la sută dintre americani consideră că aceasta este o problemă de dimensiuni naționale — dezvăluie un sondaj Gallup, dat publicității în S.U.A. Prezentând rezultatele sondajului, George Gallup a declarat, într-o conferință de presă organizată la New York, că S.U.A. cunosc un grad ridicat de alcoolism, deși ansamblul populației este împotriva abuzului de alcool.

● Creșterea șomajului constituie pentru Danemarca cea mai serioasă problemă socială — scrie presa daneză. Numai în ultima săptămână au fost concediați alți peste 2 000 de muncitori. Potrivit datelor publicate la Copenhaga, în Danemarca există în prezent 290 000 de șomeri.

● Fiecare miliard de dolari cheltuiți în scopuri militare duce la pierderea a 18 000 locuri de muncă în industria Statelor Unite, scrie ziarul japonez „Japan Times”. Apelînd la cifre comunicate de Ministerul Apărării al S.U.A., ziarul nipon relevă că bugetul militar al acestei țări pe anul 1981 a dus la creșterea șomajului în Statele Unite pînă la 1,5 milioane persoane.

● În orașul Salt Lake City din statul american Utah se desfășoară de două luni un proces intentat de cetățeni ai acestui stat care s-au îmbolnăvit de cancer ca urmare a căderilor radioactive aduse de vînt de la experiențele cu arma cu hidrogen efectuate în atmosferă, la poligonul din Nevada, în urmă cu 25 de ani. Reclamantii au adus pînă acum, în sprijinul acuzațiilor lor, 150 de martori și 2 000 de articole doveditoare. Printre martori, cercetătorul Joseph Lyon de la Universitatea din Utah a prezentat un studiu înfățișînd legătura cauzală dintre procentul ridicat de leucemie infantilă din zona sudică a acestui stat și căderile radioactive ale experiențelor cu arme nucleare de la poligonul învecinat din Nevada.

## O experiență pozitivă care se cere generalizată

(Urmare din pag. 1)

Experiența pozitivă din acest an se cere deci extinsă și generalizată. Ce s-a întreprins și ce măsuri vor fi inițiate în acest sens la Porumbacu de Jos am aflat dintr-o discuție cu primarul comunei, Mihai Cișmaș. Pentru degrevarea unui mijloc auto, cooperativa de consum din Porumbacu de Jos a trecut la transportarea pîinii în satele aparținătoare comunei cu o căruță special amenajată. Recent, cantonul de pășuni din raza localității a intrat în posesia unui atelaj, cu care sînt efectuate transporturile de îngrășăminte și alte lucrări. În perspectivă, avînd în vedere perioada anilor 1983—1984, numărul atelajelor din

dotarea unităților agricole cooperatiste de pe raza comunei vor crește de la 30, existente în prezent, la peste 100. În acest sens secția anexă de producție de pe lângă C.A.P. Scorei va trece la confecționarea atelajelor reclamate de nevoile proprii și în perspectivă și pentru a răspunde altor solicitări din afara comunei. Firește că în raport cu creșterea numărului atelajelor, vor spori și efectivele animalelor pentru muncă, realizate mai ales în sectoarele zootehnice ale unităților.

Iată așadar cîteva realizări curente și preocupări de perspectivă care certifică valabilitatea unei opțiuni, ce se cere implementată mai larg în toate unitățile agricole ale județului.

### IMPORTANT

**I.J.R.V.M.R. Sibiu, reamintește producătorilor, că, începînd cu data de 15 septembrie 1982, s-au majorat prețurile de achiziție la piei ovine astfel:**

— piei miei țigaie cal. I de la 50 lei/buc., la 220 lei/buc.

— piei ovine țigaie cal. I de la 75 lei/buc, la 330 lei/buc.

— piei miei țurcană cal. I de la 40 lei/buc, la 200 lei/buc.

— piei ovine țurcană cal. I de la 60 lei/buc, la 300 lei/buc.

De asemenea — încadrează urgent:

— agenți contractari achiziției pentru subsecțiile Micăsasa (Șeica Mică); Laslea (Hoghilag); Copșa Mică (Axente Sever, Valea Viilor); Dumbrăveni (Șaroșu pe Tîrnave); Moșna; Dîrlos; Birghiș.

● Mai încadrează totodată muncitori necalificați (bărbați) pentru secția metale.

Informații suplimentare la telefon 3 11 27 — 556 —

MUZEUL BRUKENTHAL SIBIU

INCADREAZĂ URGENT:

● TRACTORIST, — 558 —

INTREPRINDEREA „TEXTILA” CISNĂDIE

încadrează urgent:

● FOCHIȘTI — 551 —

INSTITUTUL DE CERCETĂRI ȘTIINȚIFICE,

INGINERIE TEHNOLOGICĂ ȘI PROIECTĂRI

PENTRU SECTOARE CALDE BUCUREȘTI

I.C.S.I.T.P.S.C. — FILIALA SIBIU,

str. Ștefan cel Mare nr. 152,

telefon 1 10 38

INCADREAZĂ, conform Legii nr. 12/1971, pentru activitatea de proiectare utilaje tratamente termice, forje și turnătorii:

● ingineri specialitatea mecanică;  
● ingineri specialitatea T.C.M.;  
● ingineri specialitatea M.U.P.C.;  
● ingineri specialitatea termotehnică.

Condiții minime de vechime — 3 ani.

— 544 —

I.I.T.P.I.C. FILIALA SIBIU

str. Dr. I. Rațiu nr. 4—6

încadrează de urgență:

● paznic (bărbat) — 549 —

## Mica publicitate

### PIERDERI

● Pierdut următoarele legitimații, eliberate pe numele:

— Neamțu Elena, întreprinderea „Mătasea roșie” Cisnădie; (9353)

— Rădulescu Mircea, întreprinderea mecanică Mirșa; (9289)

— Schuster Gustav, I.M.M.N. Copșa Mică; (MP)

— Kleer Costel, întreprinderea „Libertatea” Sibiu; (9214)

— Robu Georgeta, întreprinderea „13 Decembrie” Sibiu; (9226)

— Pavel Gheorghita, I.P.C. Record Sibiu; (9235)

— Pavel Ioan, I.P.G. Record Sibiu; (9236)

— Ionescu Gheorghe, I.P.C. Record Sibiu; (9237)

Le declarăm nule.

● Pierdut acte personale pe numele Drăgoi Ilie. Adresați Apoldu de Sus, str. Cinepii nr. 832. Recompensă. (9404)

### VINZĂRI-CUMPARĂRI

● Vînd Alain Delon bărbătesc, nr. 48. Cartier Ștrand, bloc 7, ap. 6, după-amiază.

● Vînd apartament 3 camere decomandate, pivniță, confort I sport, B-dul Mihai Viteazul. Telefon 1 82 55. (9223)

● Vînd dormitor stejar, furnir nuc, garnitură hol. Telefon 2 82 22. (9360)

● Cumpăr medicament Fludilat retard. Sibiu, telefon 1 70 47.

● Vînd Volkswagen 1200. Sibiu, telefon 1 38 64. (9411)

● Vînd faianță. Sibiu, telefon 3 97 21, după ora 17. (9410)

● Vînd combină stereo „Național panasonic” (televizor, radiocasetofon, orgă lumini — 4 lungimi undă); magnetofon „Uvertura” stereo; pianină; mașină cusut „Sanda” — electrică; frigider Fram 70. Sibiu, str. Nouă 19. Lupescu. (9426)

● Vînd casă — trei camere, bucătărie, Sibiu, str. Democrației. Telefon 3 87 85. (9430)

● Vînd magnetofon Majak 203 stereo; benzi înregistrate stereo Orvo. Telefon 1 67 58, orele 17—19. (9432)

● Cumpăr medicament Rovatinex. Sibiu, telefon 2 45 62, după ora 18. (9434)

● Vînd palton bărbătesc (Alain Delon), 50—52, stare foarte bună. Telefon 3 27 51. (9435)

● Vînd două sobe de teracotă. Sibiu, telefon 1 23 25. (9438)

● Vînd dulap vitrină; masă extensibilă; oglindă; dulap haine. Sibiu, str. Tribunei 18, etaj I, ap. 9A, Munteanu. (9409)

● Vînd mobilă cameră combinată, furnir nuc. Sibiu, telefon 2 88 91. (9413)

● Vînd mobilă cameră combinată, furnir nuc. Sibiu, telefon 2 88 91. (9413)

● Vînd mobilă cameră combinată, furnir nuc. Sibiu, telefon 2 88 91. (9413)

● Vînd mobilă cameră combinată, furnir nuc. Sibiu, telefon 2 88 91. (9413)

● Vînd mobilă cameră combinată, furnir nuc. Sibiu, telefon 2 88 91. (9413)

● Vînd mobilă cameră combinată, furnir nuc. Sibiu, telefon 2 88 91. (9413)

● Vînd mobilă cameră combinată, furnir nuc. Sibiu, telefon 2 88 91. (9413)

● Vînd mobilă cameră combinată, furnir nuc. Sibiu, telefon 2 88 91. (9413)

● Vînd mobilă cameră combinată, furnir nuc. Sibiu, telefon 2 88 91. (9413)

● Vînd mobilă cameră combinată, furnir nuc. Sibiu, telefon 2 88 91. (9413)

● Vînd mobilă cameră combinată, furnir nuc. Sibiu, telefon 2 88 91. (9413)

● Vînd mobilă cameră combinată, furnir nuc. Sibiu, telefon 2 88 91. (9413)

● Vînd mobilă cameră combinată, furnir nuc. Sibiu, telefon 2 88 91. (9413)

● Vînd mobilă cameră combinată, furnir nuc. Sibiu, telefon 2 88 91. (9413)

● Vînd mobilă cameră combinată, furnir nuc. Sibiu, telefon 2 88 91. (9413)

● Vînd mobilă cameră combinată, furnir nuc. Sibiu, telefon 2 88 91. (9413)

● Vînd mobilă cameră combinată, furnir nuc. Sibiu, telefon 2 88 91. (9413)

● Vînd mobilă cameră combinată, furnir nuc. Sibiu, telefon 2 88 91. (9413)

● Vînd mobilă cameră combinată, furnir nuc. Sibiu, telefon 2 88 91. (9413)

● Vînd mobilă cameră combinată, furnir nuc. Sibiu, telefon 2 88 91. (9413)

● Vînd mobilă cameră combinată, furnir nuc. Sibiu, telefon 2 88 91. (9413)

● Vînd mobilă cameră combinată, furnir nuc. Sibiu, telefon 2 88 91. (9413)

● Vînd mobilă cameră combinată, furnir nuc. Sibiu, telefon 2 88 91. (9413)

● Vînd mobilă cameră combinată, furnir nuc. Sibiu, telefon 2 88 91. (9413)

● Vînd mobilă cameră combinată, furnir nuc. Sibiu, telefon 2 88 91. (9413)

● Vînd mobilă cameră combinată, furnir nuc. Sibiu, telefon 2 88 91. (9413)

● Vînd mobilă cameră combinată, furnir nuc. Sibiu, telefon 2 88 91. (9413)

● Vînd mobilă cameră combinată, furnir nuc. Sibiu, telefon 2 88 91. (9413)

● Vînd mobilă cameră combinată, furnir nuc. Sibiu, telefon 2 88 91. (9413)

● Vînd mobilă cameră combinată, furnir nuc. Sibiu, telefon 2 88 91. (9413)

● Vînd mobilă cameră combinată, furnir nuc. Sibiu, telefon 2 88 91. (9413)

● Vînd mobilă cameră combinată, furnir nuc. Sibiu, telefon 2 88 91. (9413)

● Vînd mobilă cameră combinată, furnir nuc. Sibiu, telefon 2 88 91. (9413)

● Vînd mobilă cameră combinată, furnir nuc. Sibiu, telefon 2 88 91. (9413)

● Vînd mobilă cameră combinată, furnir nuc. Sibiu, telefon 2 88 91. (9413)

● Vînd mobilă cameră combinată, furnir nuc. Sibiu, telefon 2 88 91. (9413)

● Vînd mobilă cameră combinată, furnir nuc. Sibiu, telefon 2 88 91. (9413)

● Vînd mobilă cameră combinată, furnir nuc. Sibiu, telefon 2 88 91. (9413)

Cu aceeași durere amintim că se împlinește un an de cînd ne-a părăsit pentru totdeauna draga noastră

**NICULINA POPA**

(Lili)

— 21 ani —

Veți rămîne veșnic în amintirea noastră.

Familia îndurerată (9398)

Dr. Todea Cornel și soția Elvira transmit din inimă sincere condoleanțe familiei avocat Dumitru Mișu pentru încetarea din viață a celui care a fost

**dr. CONSTANTIN MIHU**

medic legist

persoană dotată cu calități excepționale ca om, ca medic distins, cu darul deosebit de bunătate. (9433)

Colectivul de muncă de la întreprinderea „Dumbrava” Sibiu este alături de colegii lor **Badea Virginia** — greu încercată prin dispariția prematură a soțului — și transmite sincere condoleanțe familiei îndoliată. (9421)

Colegii de muncă de la întreprinderea mecanică Sibiu sînt alături de colegul lor **Ioan Mitrofan**, în greaua pierdere suferită prin decesul fulgerător al tatălui său

**IOAN MITROFAN**

din satul Nucet

Sincere condoleanțe. (9406)

Nepoții și strănepoții anunță cu durere încetarea din viață a bunei lor mătușă

**MARIA STANCU**

— 82 ani —

Înmormîntarea — azi, 18 noiembrie 1982, ora 11,30, din cimitirul central Sibiu. (9419)

Soțul, fiica, ginerele și nepotul anunță cu durere încetarea din viață a scumpei lor

**ELISABETA PANICAN**

— 66 ani —

Înmormîntarea va avea loc vineri, 19 noiembrie 1982, ora 13, din Sibiu, str. Krupskaja nr. 7. (9439)

Cu durere în suflet anunțăm împlinirea a trei ani — azi, 18 noiembrie 1982 — de cînd a plecat dintre noi scumpul nostru tată

**GHEORGHE IRIMINA**

(din Săcel)

Nu te vom uita niciodată.

Soția și copiii

(9427)

Familia dr. Gheorghe Telea deplînge moartea prematură a colegului și prietenului

prof. universitar

**dr. VICTOR V. PĂPILIAN**

de la I.M.F. Cluj-Napoca

Amintirea lui va rămîne vie în inimile noastre. (9407)

COLEGIUL DE REDACȚIE: Emil DAVID (redactor șef), Ioan NISTOR (redactor șef adjunct), Radu SELEJAN, Ion SORESCU, Traian SUCIU.

REDACȚIA ȘI ADMINISTRATIA: Bulevardul Victoriei 8 — Telefoane: Redactor șef 1 28 10; Redactor șef adjunct 1 33 33; Secția economică — politică — administrația 1 31 83; Secția socială — cultură — sport — scrisori 1 25 06; Tiparul întreprinderea poligrafică Sibiu — 4 00 64 —